



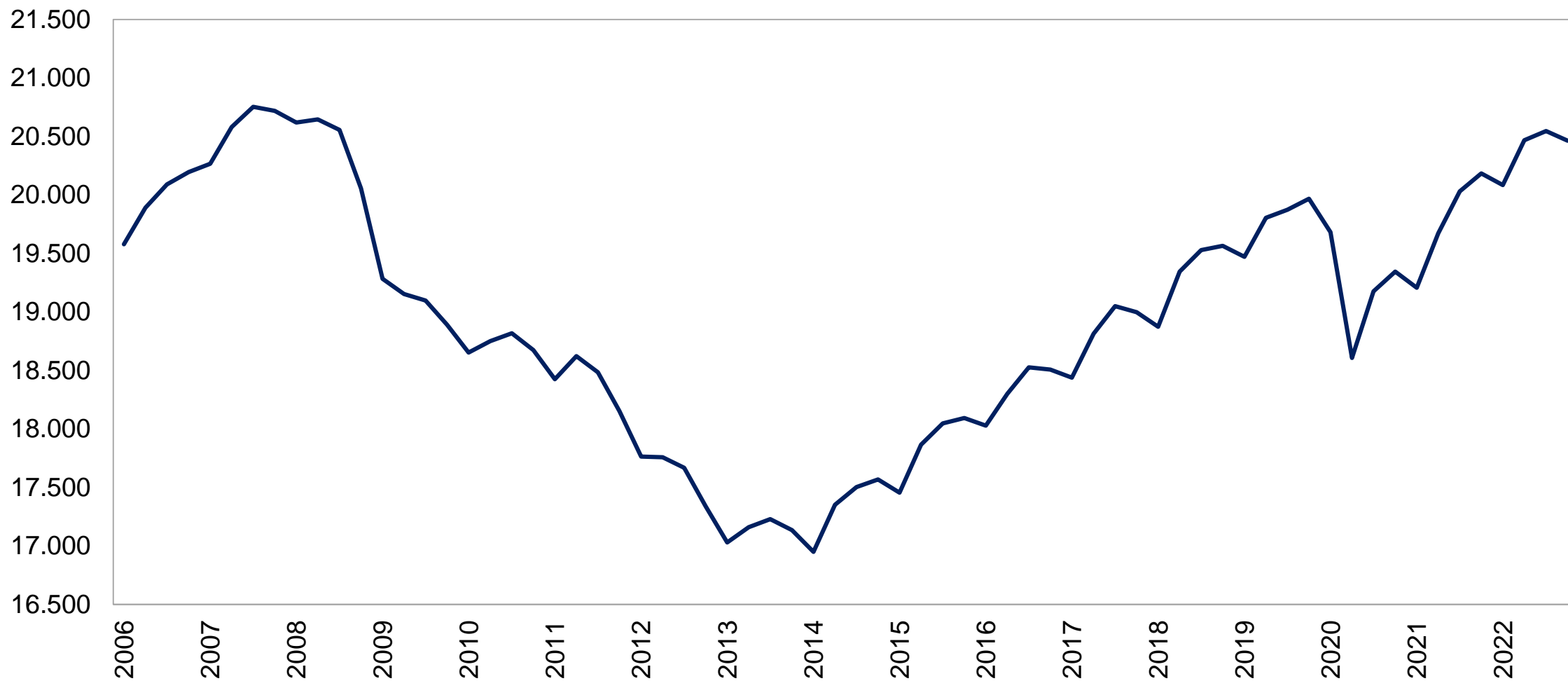
# Encuesta de Población Activa

## Cuarto trimestre de 2022

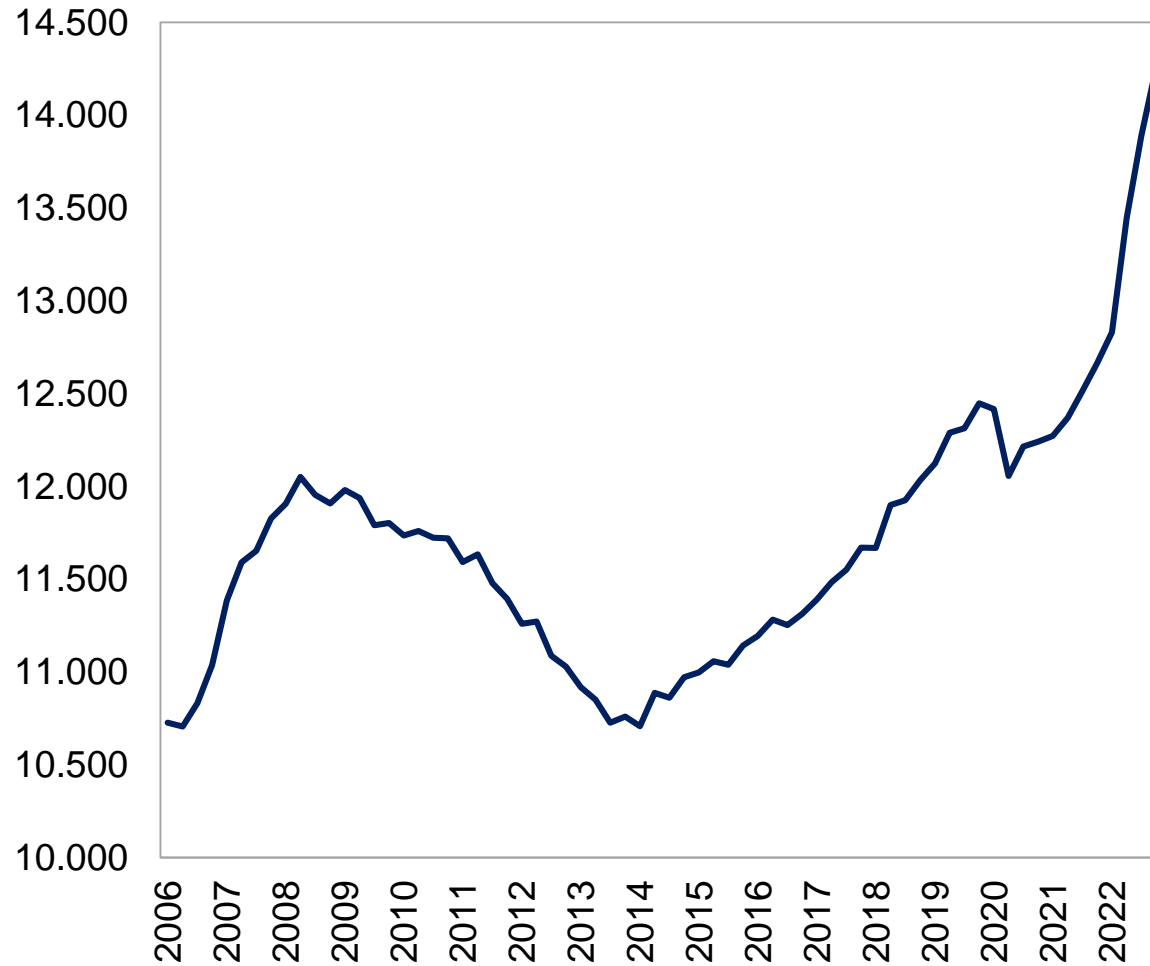
26 de enero de 2023



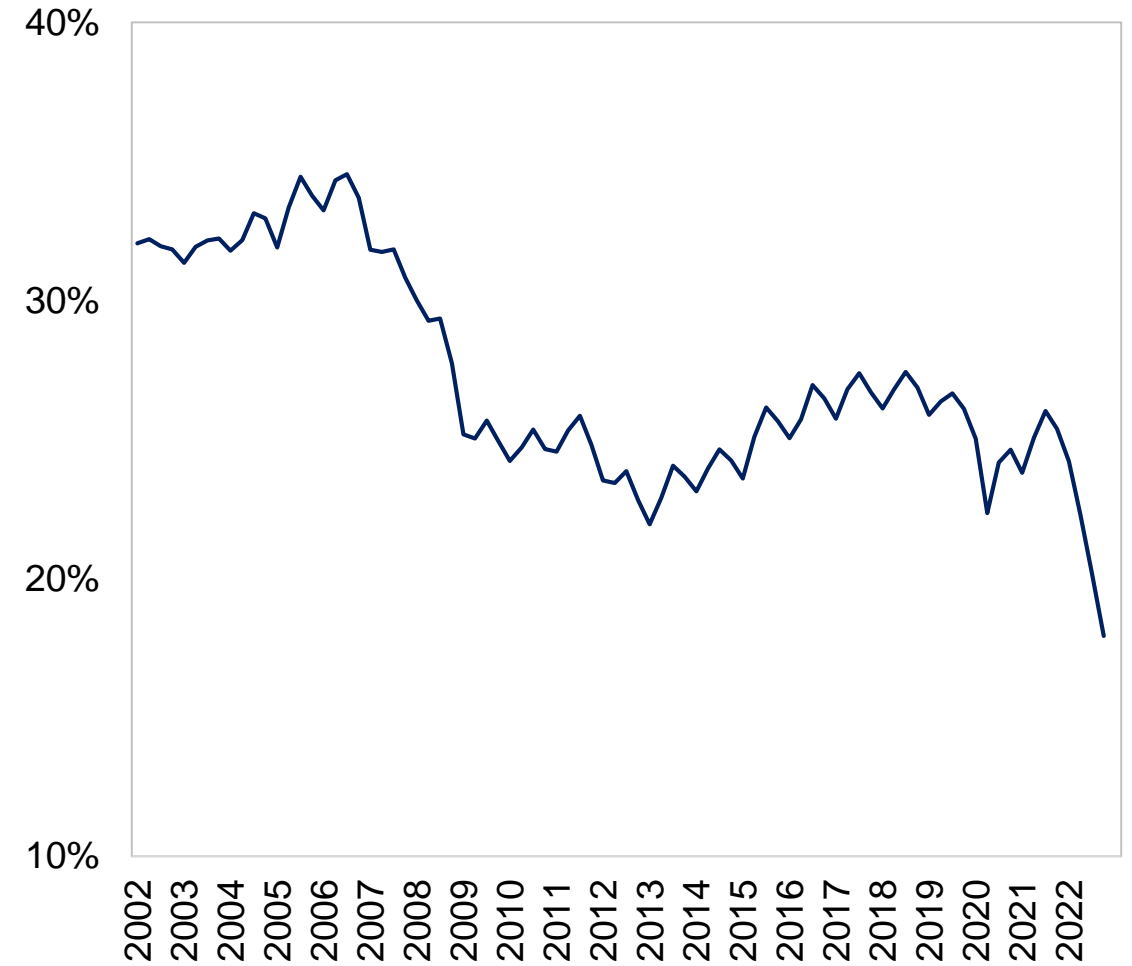
## Ocupación (miles de personas)



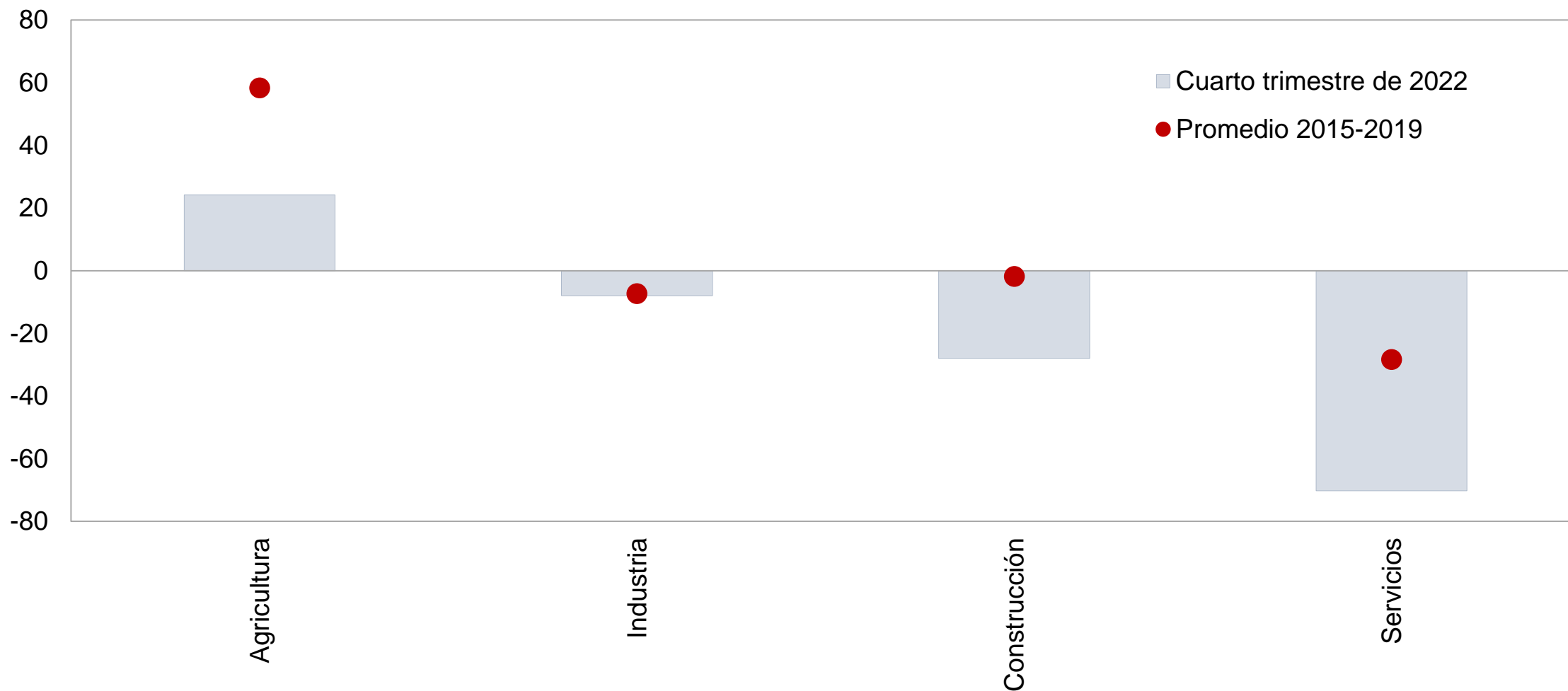
**Asalariados indefinidos**  
(miles de personas)



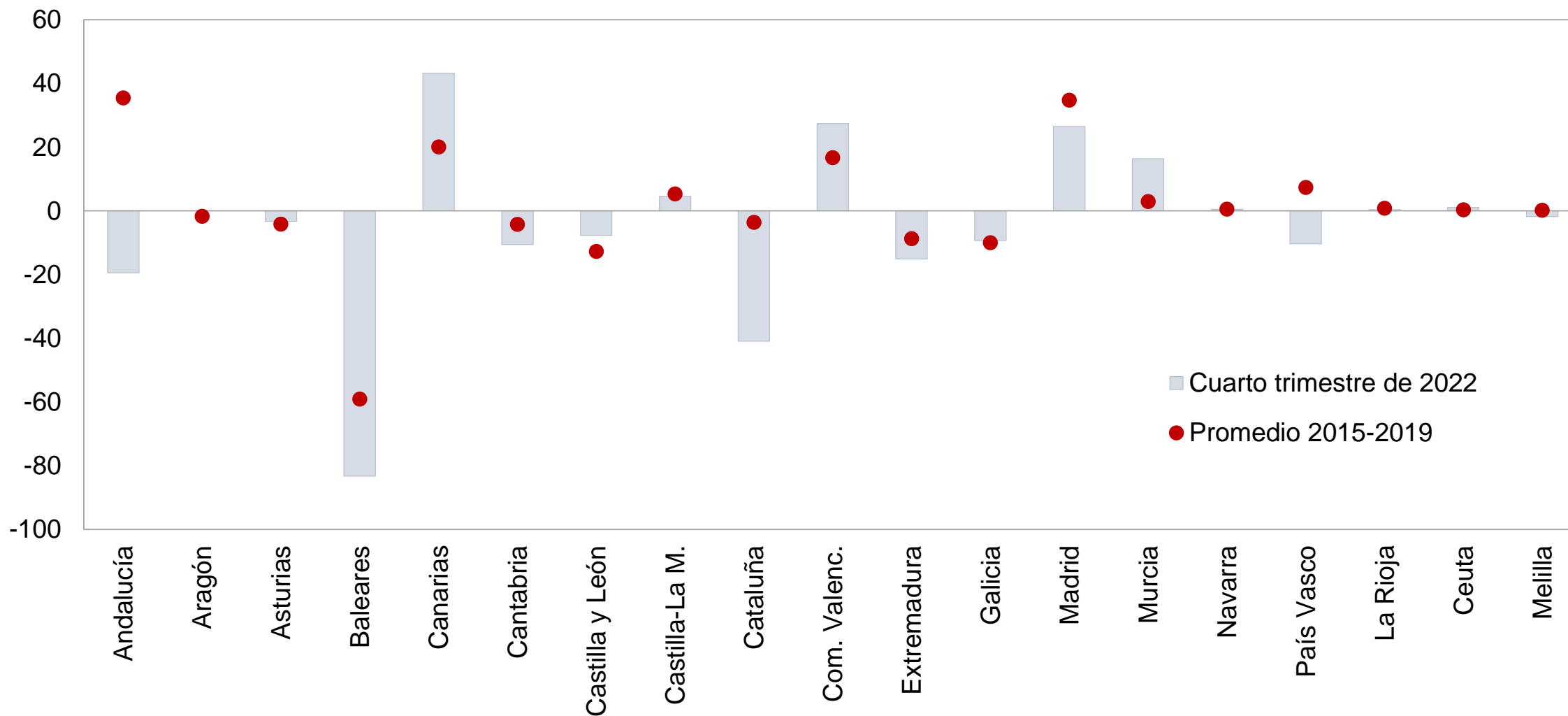
**Temporalidad**  
(% de asalariados)



### Ocupación por rama de actividad (variación intertrimestral en cuartos trimestres, miles)



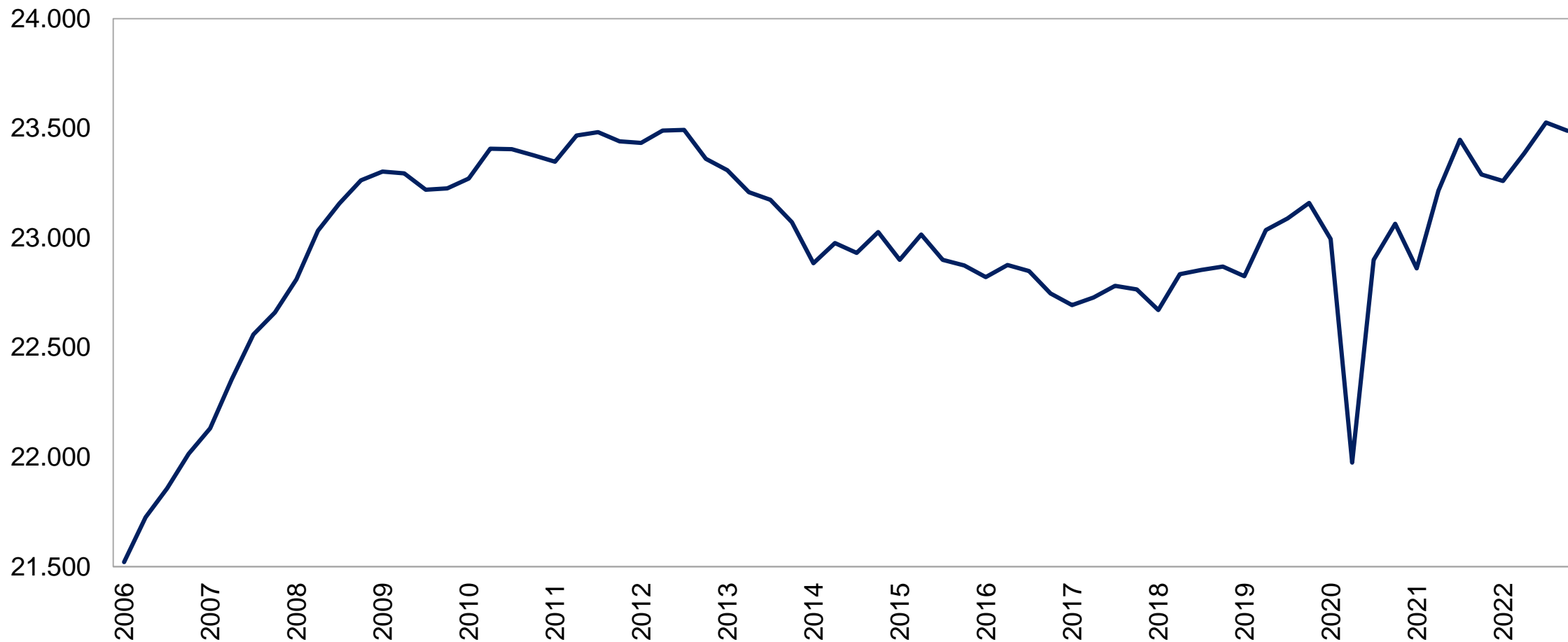
**Ocupación por Comunidades Autónomas**  
(variación intertrimestral en cuartos trimestres, miles)



Fuente: INE

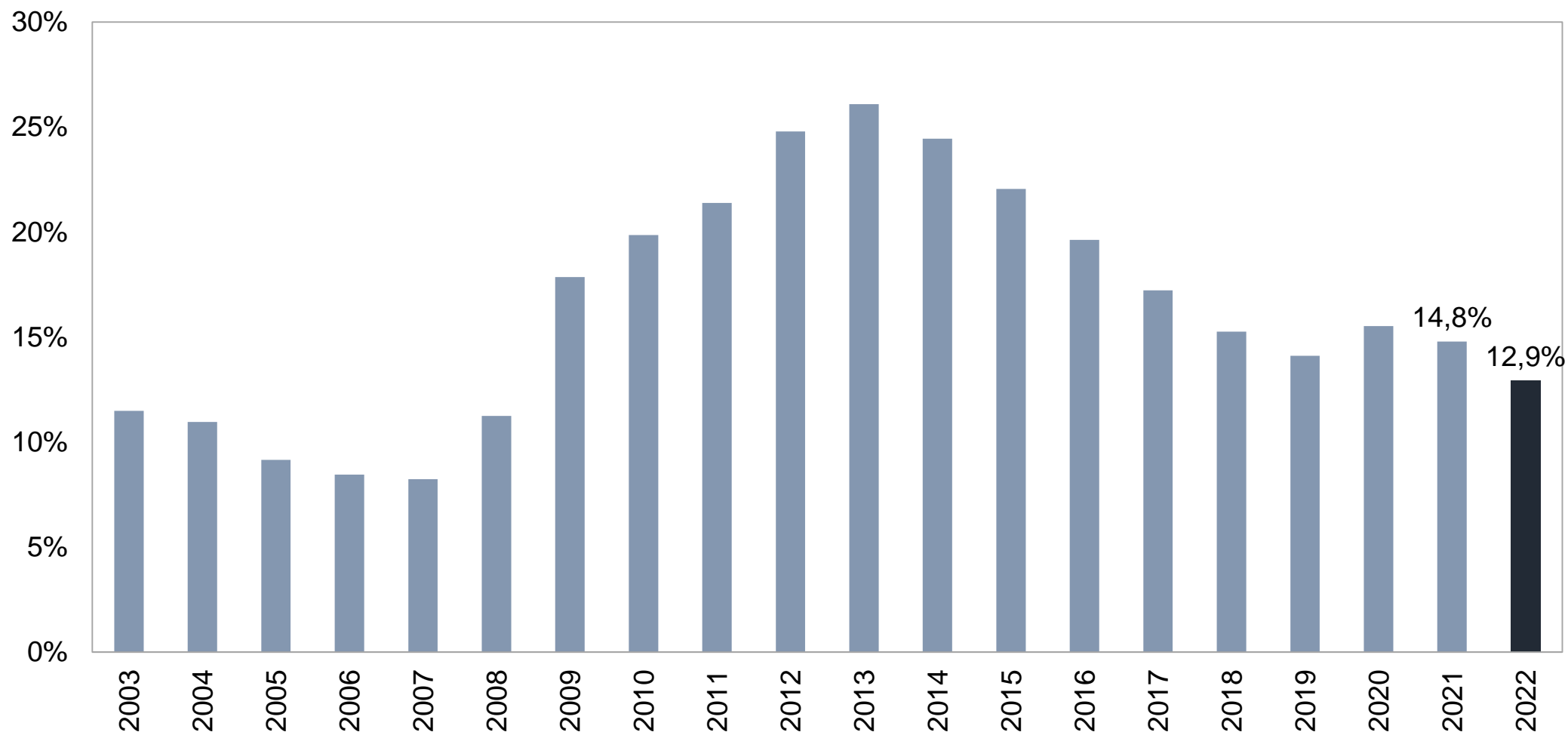


## Activos (miles)



En 2022 la tasa de paro se redujo en 1,9 puntos, hasta el 12,9%.

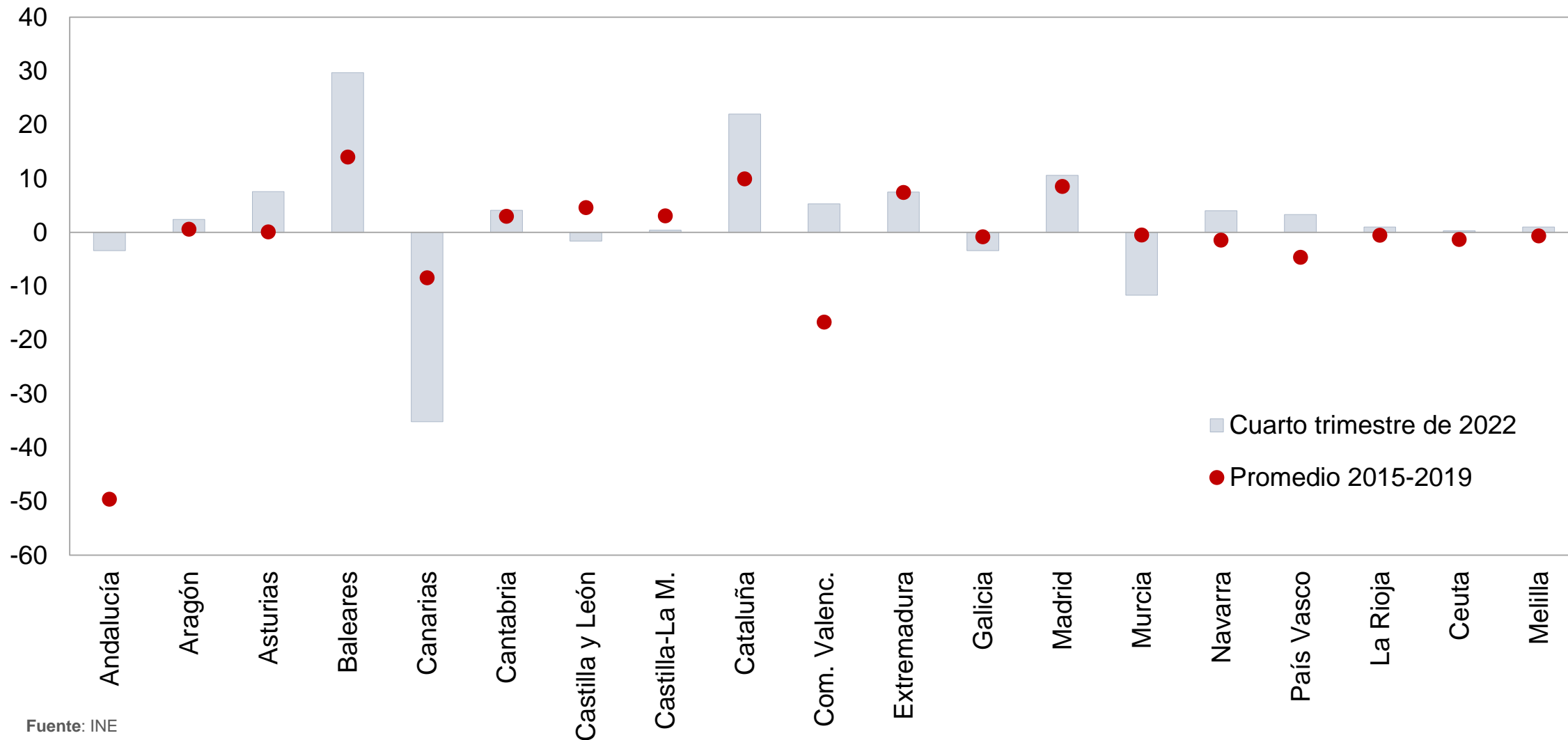
### Tasa de paro (% población activa, media anual)



Fuente: INE



## Desempleo por Comunidades Autónomas (variación intertrimestral en cuartos trimestres, miles)

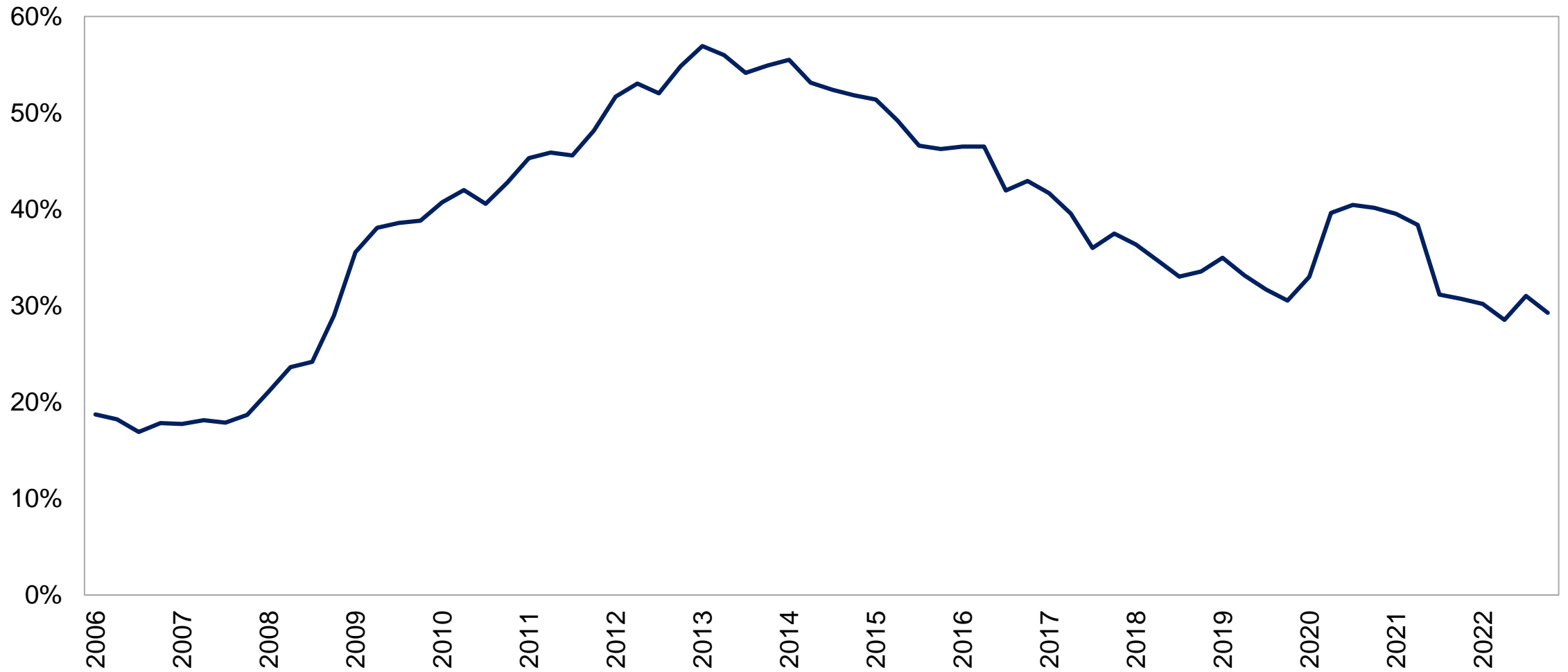


Fuente: INE





### Tasa de paro juvenil (% de población activa 16-24 años)



Fuente: INE



1

En su primer año de aplicación, la reforma laboral ha reducido la tasa de temporalidad en 7,5 puntos, continuando los avances en creación de empleo y reducción del paro

2

El número de ocupados aumentó en más de 278.900 personas en 2022, hasta superar los 20,46 millones de personas y, en línea con las previsiones la tasa de paro media anual en el 12,9%, con una caída de casi dos puntos en el conjunto del año.

3

Los datos de la EPA continúan constatando el cambio estructural en el mercado de trabajo tras la reforma laboral: la contratación indefinida registra un nuevo máximo histórico (14,3 millones de trabajadores) y la tasa de temporalidad, en el mínimo del 17,9%, nos acerca a la media europea.

4

El pasado año se ha producido también un importante incremento de casi 200.000 personas en la población activa, que se sitúa en casi 23,5 millones, que pone de manifiesto la confianza de los trabajadores en encontrar empleo.