

Nota semanal de coyuntura

10 de abril de 2026



NIPO: 221-24-001-0. Elaborado por la Subdirección General de Coyuntura y Previsiones Económicas, Dirección General de Análisis Económico (Secretaría de Estado de Economía y Apoyo a la Empresa). Catálogo de publicaciones de la Administración General del Estado, disponible en la página de la Junta de Coordinación de Publicaciones Oficiales.



Índice de contenidos¹

I. Resumen	4
II. Indicadores de economía española	5
Cuentas financieras y no financieras de los sectores institucionales	5
Consumo: índice de comercio minorista y matriculaciones de turismos	12
Industria: IPI	15
Turismo: gasto turístico	17
Empleo: afiliación y paro registrado.....	21
Precios: esfuerzo en vivienda.....	28
Salarios: convenios colectivos.....	29
Opinión: PMI	33
Saldos: balanza de pagos	34
Ejecución presupuestaria: ejecución trimestral y mensual.....	36
III. Indicadores de economía internacional.....	42
Zona euro: IPC avance y PMI	42
Estados Unidos: PMI.....	47
China: PMI	48
Global: Indicadores compuestos adelantados de actividad	49
IV. Cotizaciones.....	50
Materias primas.....	50
Tipos de interés.....	54
V. Calendario de publicaciones en la próxima semana	56
VI. Cuadro resumen.....	57

¹ Elaborado con información publicada entre las 12h del 27 de marzo y las 12h del 10 de abril. La mayoría de series están disponibles en BDSICE (<https://portal.mineco.gob.es/es-economia/empresa/Economia/InformesMacro/Paginas/bdsice.aspx>).



I. Resumen

La afiliación continuó acelerándose en marzo, hasta anotar un ritmo del 0,4% intermensual, con una aportación generalizada por ramas.

Los hogares mantuvieron en el cuarto trimestre de 2025 una elevada tasa de ahorro, explicando la mayor parte de la capacidad de financiación de la economía. El déficit público cerró el año en el -2,4%, una mejora de 8 décimas respecto al año anterior, y el saldo primario alcanzó el equilibrio por primera vez desde la crisis financiera. La deuda de hogares y empresas continuó retrocediendo, situándose en el conjunto del sector privado en el 105,4% del PIB, su menor nivel desde 2001. La deuda pública descendió al 100,7%, su nivel más bajo desde finales de 2019.

La subida salarial pactada en convenios para 2026 se mantuvo en el 2,9% tras incorporar la información de marzo.

El esfuerzo en adquisición de vivienda con hipoteca continuó repuntando en el cuarto trimestre de 2025, si bien permanece por debajo de máximos, según el indicador del Banco de España.

La producción industrial y el comercio minorista prolongaron en febrero el tono de debilidad de los últimos meses, mientras las entradas de turistas extranjeros registraron una fuerte subida. En marzo, las matriculaciones de vehículos retomaron la senda de gradual recuperación.

El sentimiento económico retrocedió en marzo tanto en la zona euro como en España, pero se mantiene en terreno optimista en esta última. En el mismo periodo, el PMI intensificó ligeramente su señal expansiva para la economía española, manteniéndose como el país con el dato más favorable de las grandes economías de la zona euro, y el de China revirtió el fuerte repunte de febrero, permaneciendo en territorio expansivo.

La inflación de la zona euro subió en marzo 6 décimas, hasta el 2,5% interanual, situando el diferencial desfavorable de la inflación española frente a la de la zona euro en 8 décimas.

La cotización del petróleo Brent se ha relajado ligeramente esta semana, hasta niveles inferiores a los 100 dólares por barril, al igual que la del gas natural. El euríbor ha consolidado esta semana niveles cercanos al 3%. La prima de riesgo de la deuda pública ha revertido en buena parte el ligero repunte registrado desde mediados de febrero, y permanece en torno a los niveles previos a la crisis financiera de 2008.

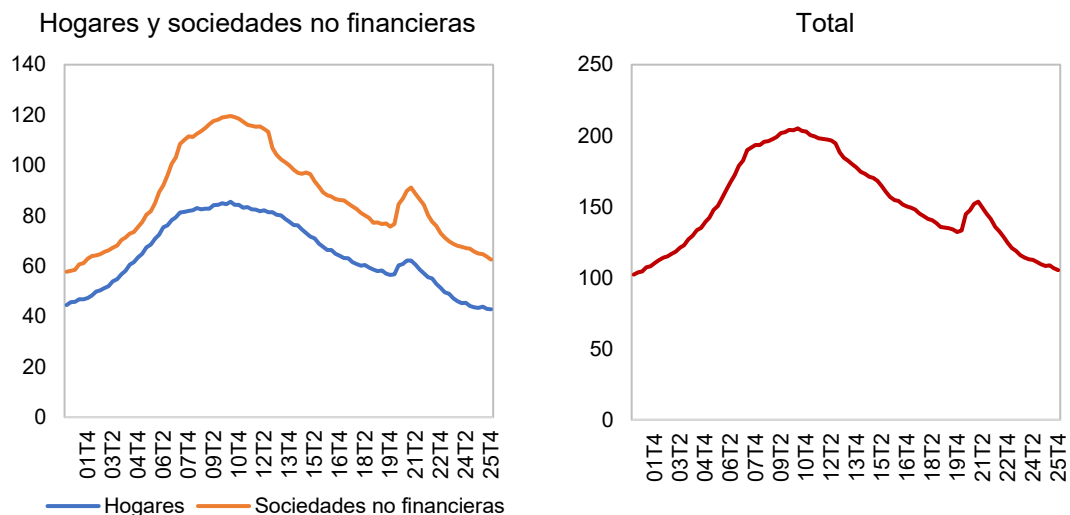
II. Indicadores de economía española

Cuentas financieras y no financieras de los sectores institucionales

Cuentas financieras

En el cuarto trimestre de 2025, la deuda privada anotó un retroceso en porcentaje de PIB hasta el 105,4% (42,8% hogares y 62,6% empresas), inferior en -4 puntos a un año antes y situándose en su nivel más bajo desde el año 2000. Esta evolución estuvo impulsada principalmente por el crecimiento del PIB, mientras que la deuda en términos nominales aumentó ligeramente a lo largo del año. Tras un proceso de desapalancamiento continuado desde 2010 (sólo interrumpido por el efecto denominador durante la pandemia), en los últimos trimestres se observa una cierta ralentización de este proceso, más acusada en el caso de los hogares.

Deuda privada consolidada (% del PIB)

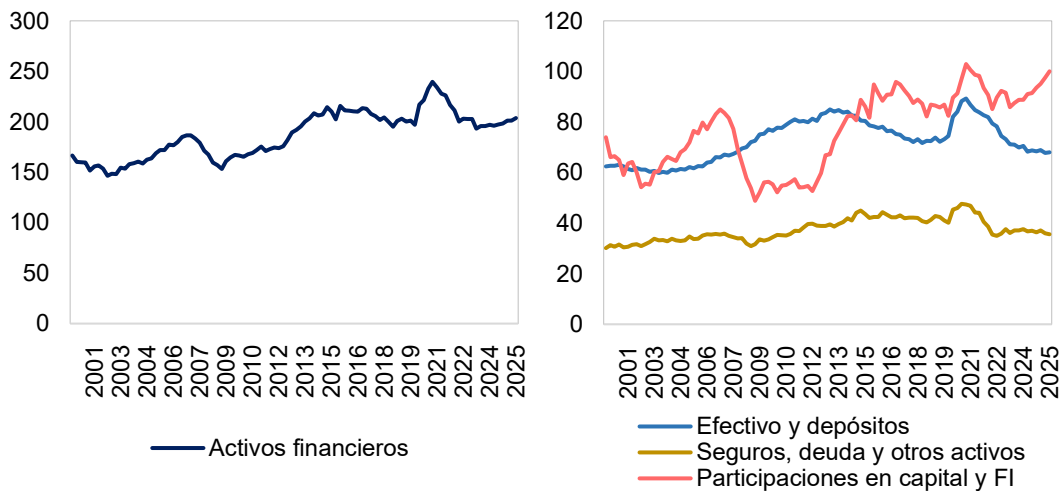


Fuente: Banco de España.

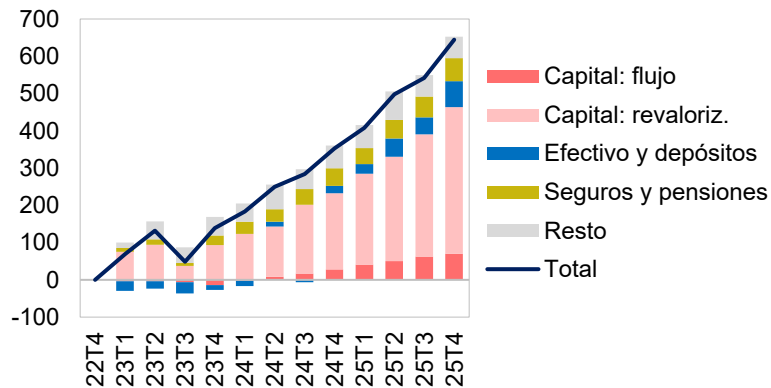


Según las cuentas financieras del Banco de España, el valor de los activos financieros de los hogares se situó en el 203,7% del PIB en el cuarto trimestre de 2025, superior en 6,5 puntos respecto a un año antes. Se prolonga así la tendencia de relativa estabilidad en torno al 200% del PIB desde 2018 (con el paréntesis de la pandemia asociado a la caída del denominador). Desde mediados de 2022, esta estabilidad es el resultado de dos tendencias contrapuestas: al alza por parte de las participaciones en capital y fondos de inversión (debido principalmente a su revalorización, aunque los flujos de entrada han tendido continuamente al alza) y a la baja por parte del efectivo y depósitos.

Activos financieros de hogares, detalle por instrumento (% de sm4t del PIB)



Variación acumulada desde 22T4 (millardos de euros)

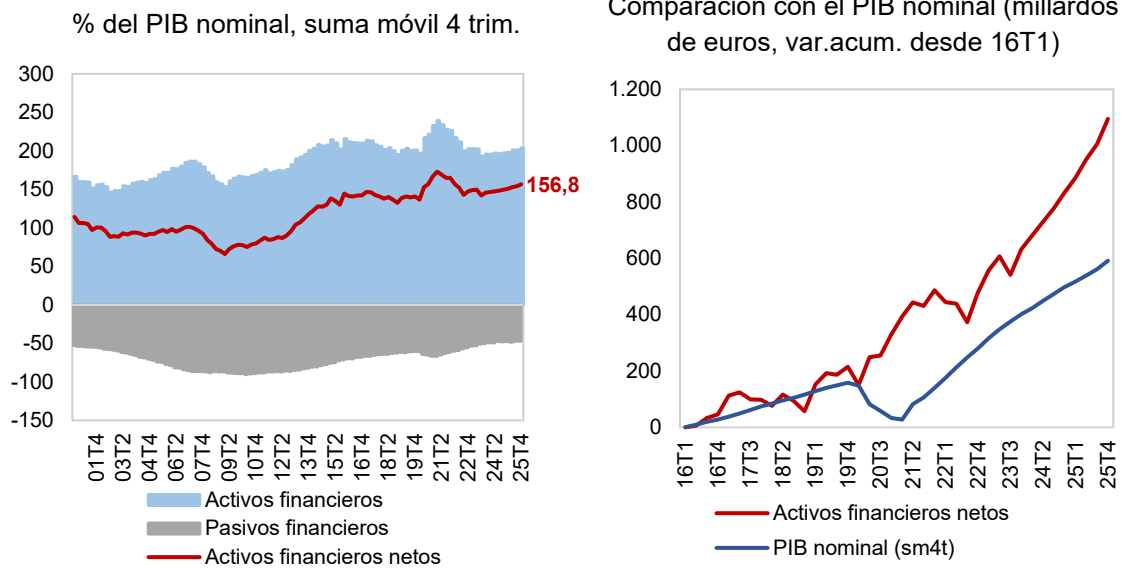


Fuente: Banco de España.



La riqueza financiera neta de hogares e ISFLSH se situó en el 156,8% del PIB, su mayor nivel desde el comienzo de la serie en 1995 (exceptuando los años 2020-2021, distorsionados por el efecto denominador asociado a la transitoria caída del PIB por la pandemia, sin que las variables financieras agregadas se vieran apenas afectadas). En términos de evolución, mantiene una senda levemente alcista desde 2023, gracias a la caída de la deuda en términos de PIB, frente a la relativa estabilidad de los activos financieros.

Riqueza financiera de los hogares

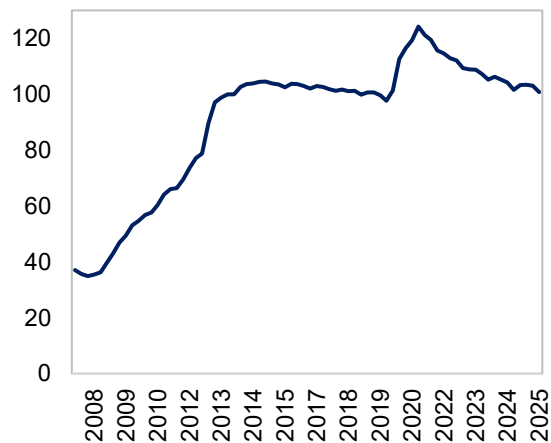


Fuente: Banco de España. 📊



Por su parte, la deuda del conjunto de Administraciones públicas se redujo hasta el 100,7% del PIB en el cuarto trimestre de 2025, 1 punto porcentual por debajo del mismo trimestre de 2024 y el nivel más bajo desde el último trimestre de 2019. En términos nominales, la deuda del total de Administraciones públicas se situó en los 1.698 miles de millones de euros, anotando un aumento del 4,8% interanual, en un contexto de crecimiento del PIB que ha favorecido la reducción de la ratio.

Deuda pública (% del PIB, datos trimestrales)



Fuente: Banco de España. 📊

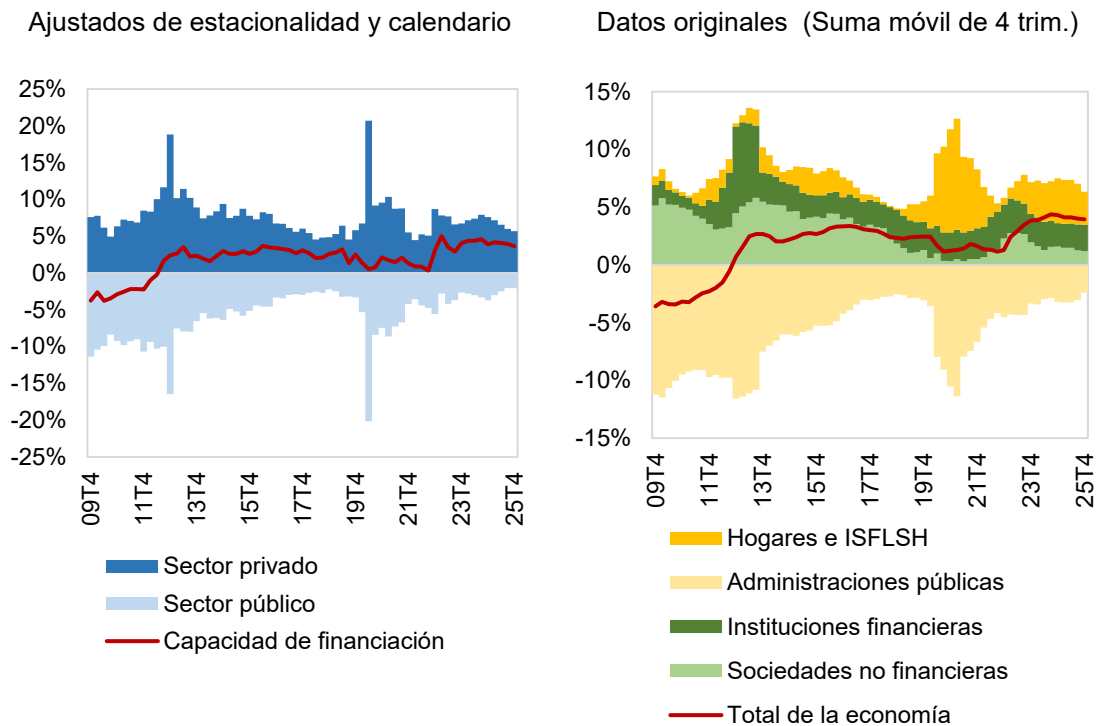


Cuentas no financieras

En el cuarto trimestre de 2025, en términos desestacionalizados, la economía española registró una capacidad de financiación del 3,7% del PIB, según las cuentas trimestrales no financieras de los sectores institucionales (3,9% en el trimestre anterior). Esta ratio se ha reducido gradualmente a lo largo de 2025, si bien continúa en niveles elevados en términos históricos. La evolución reciente responde al comportamiento del sector privado, cuya capacidad de financiación ha disminuido en 1,5 puntos desde comienzos de año (hasta el 5,7%), mientras que el sector público ha reducido su necesidad de financiación en 1 punto desde entonces (hasta el -2%).

En términos brutos y en suma móvil de cuatro trimestres, la capacidad de financiación agregada se mantuvo relativamente estable en el 4%, así como su composición sectorial: los hogares siguieron concentrando la mayor capacidad de financiación, muy por encima de la media anterior a la pandemia, pero inferior a la del año anterior, mientras que las sociedades no financieras se encuentran por debajo, prolongando la senda de reducción iniciada a comienzos de 2023. Por su parte, el sector público anotó un déficit del -2,4%, dentro de una trayectoria de gradual corrección desde el final de la pandemia.

Capacidad de financiación (% PIB)



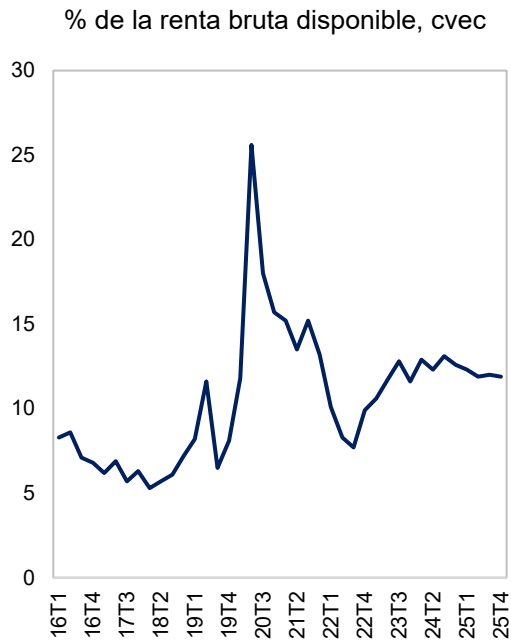
Fuente: INE y elaboración propia.

La tasa de ahorro de los hogares se situó en el cuarto trimestre de 2025 en el 11,9% de su renta bruta disponible, ligeramente inferior a la del trimestre anterior (12%), pero igualmente por encima de los niveles observados antes de la pandemia (8,6% de media

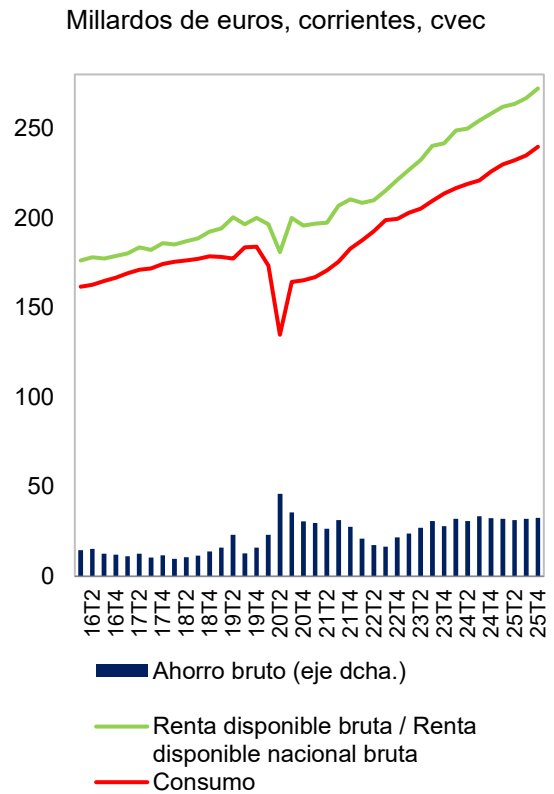


en 1999-2019). Esta elevada tasa de ahorro es el resultado de los fuertes avances de la renta bruta disponible en los últimos años, que superaron los del consumo privado (cuyo dinamismo en 2025 explica la leve moderación de la tasa de ahorro).

Tasa de ahorro de los hogares



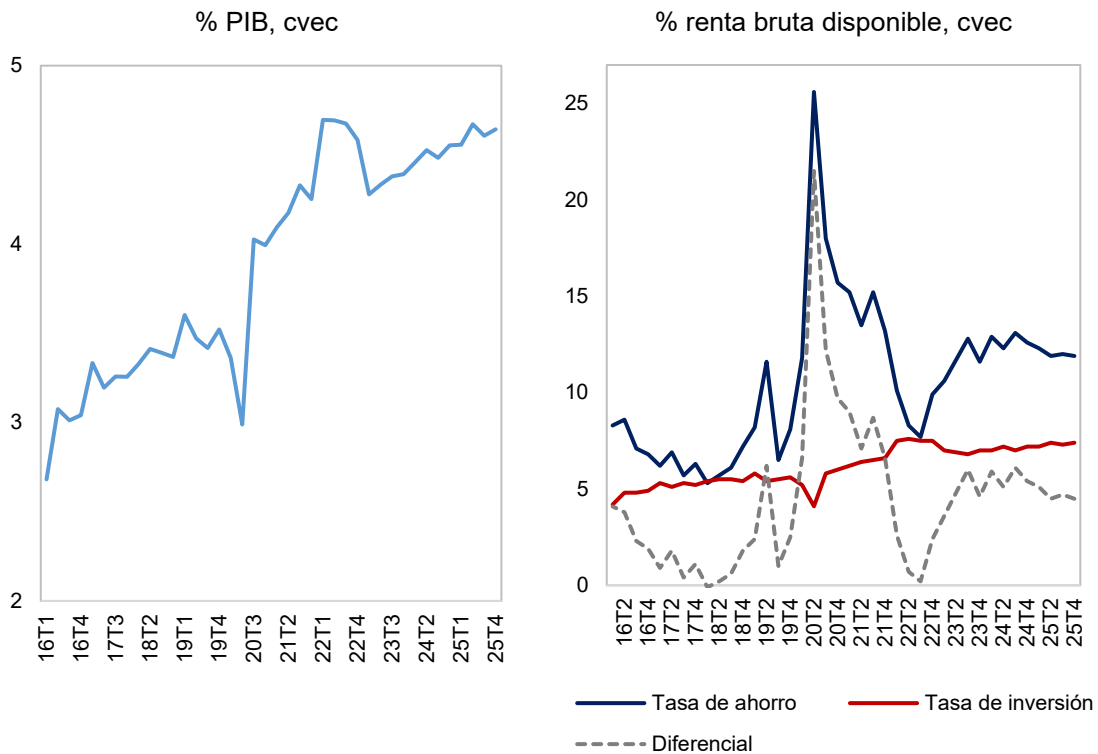
Rentas, consumo y ahorro



Fuente: CTNFSI (INE).

La formación bruta de capital fijo de los hogares, que incluye la inversión en capital productivo de autónomos y empresas no societarias, así como la inversión en vivienda² por parte de las familias, viene presentando aumentos muy moderados pero continuados, pasando de situarse en el 4,3% del PIB a comienzos de 2023 al 4,6% en el cuarto trimestre de 2025.

Formación bruta del capital fijo de los hogares



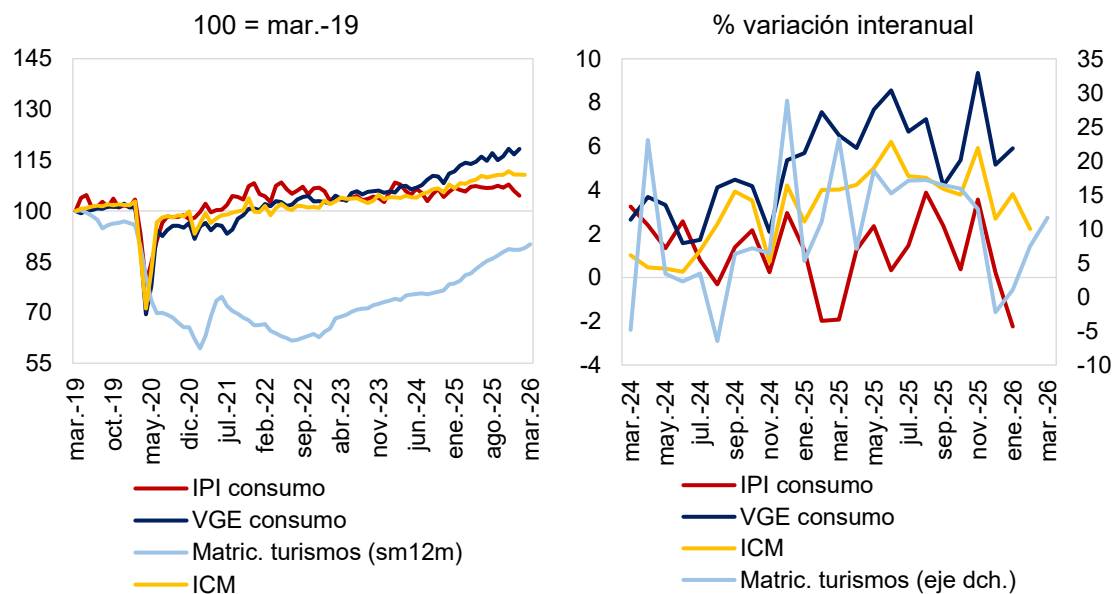
Fuente: CTNFSI (INE).

² La FBCF de los hogares refleja la inversión en vivienda nueva y reformas puesto que las transacciones vivienda de segunda mano al tratarse generalmente de transacciones entre hogares no tiene impacto en la cuenta agregada hogares.

Consumo: índice de comercio minorista y matriculaciones de turismos

A mediados de 2024, flexionaron al alza las ventas de grandes empresas dedicadas a sectores de consumo y, con menor intensidad, la facturación minorista. En contraste, la producción industrial de bienes y servicios ha mostrado un práctico estancamiento en los últimos años. Estas tendencias se han mantenido esencialmente estables a lo largo de 2025, si bien desde diciembre el consumo minorista y la producción industrial muestran cierta debilidad. Paralelamente, las matriculaciones de turismos continúan su lento proceso de recuperación tras las caídas asociadas a la pandemia, que, tras ralentizarse a finales del año pasado, se reacceleró en marzo.

Indicadores de consumo real: panorámica (cvec, salvo indicado)

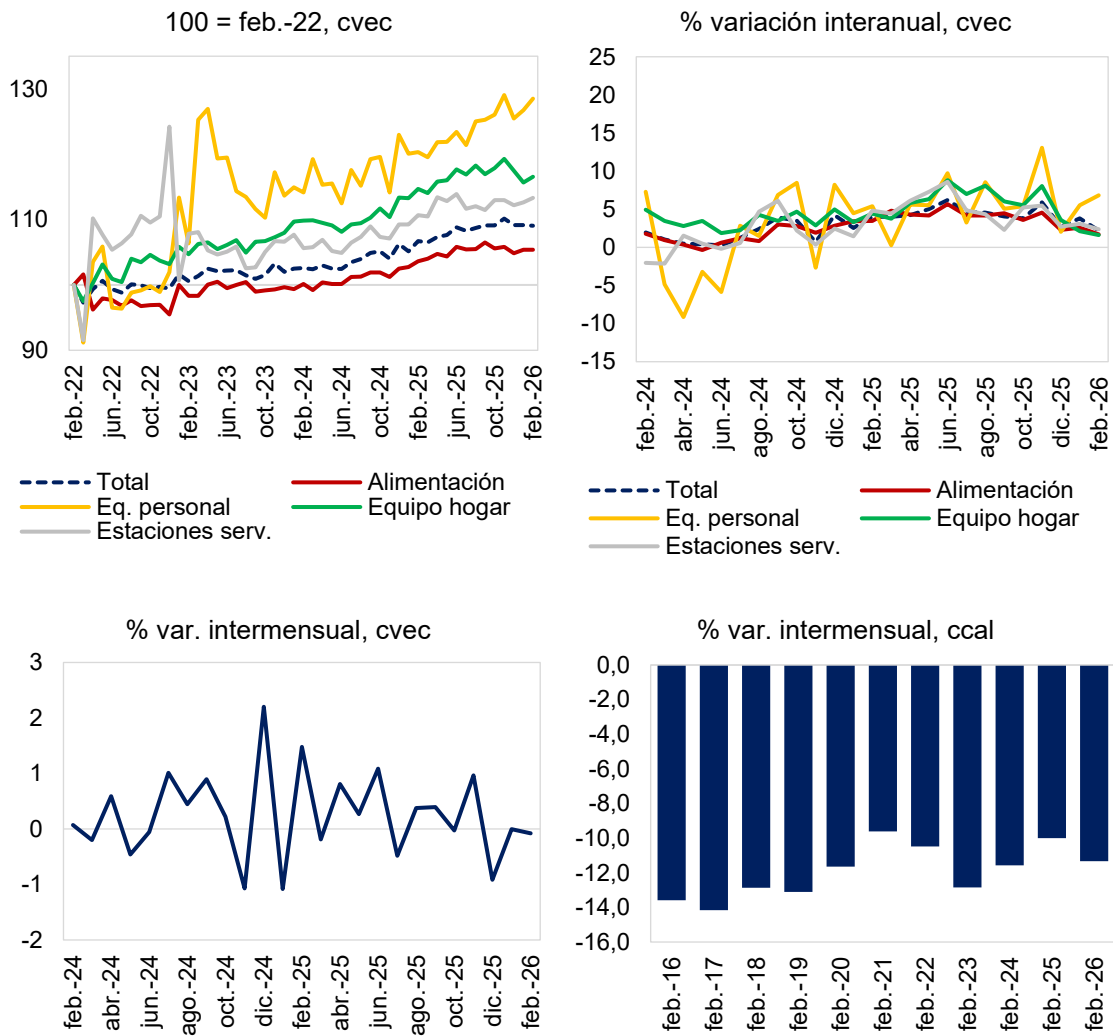


Fuentes: INE (IPI e ICM) y AEAT (VGE).

El índice de comercio al por menor deflactado y corregido de calendario retrocedió un -11,3% intermensual en febrero, en línea con de su comportamiento habitual para este mes. Con series corregidas además de variaciones estacionales, se mantuvo estable dentro de su tendencia al alza (-0,1%). Por categorías de producto, en febrero destacaron favorablemente equipo personal (+1,4%), que acumula las mayores ganancias desde el final de la pandemia, equipo del hogar (+0,7%) y estaciones de servicio (+0,6%), frente al estancamiento de alimentación (0,0%).



Índice de comercio minorista, a precios constantes

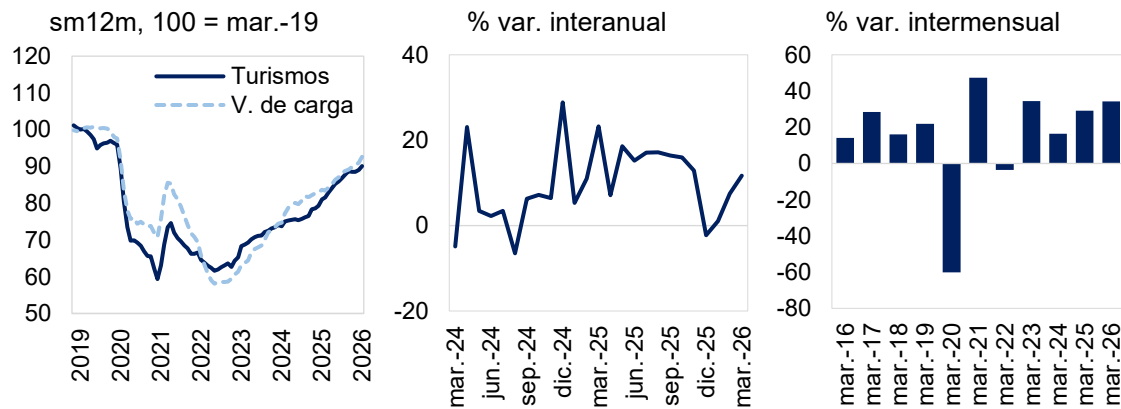


Fuente: INE.



El número de matriculaciones avanzó un 34,3% intermensual, notablemente por encima de lo habitual para un mes de marzo (23,8% en años comparables), retomando la senda de recuperación que iniciaron en 2019. La relativa debilidad que venían mostrando las ventas de turismos desde el último trimestre de 2025 estaba en línea con la ligera desaceleración de los principales indicadores de consumo privado. En suma móvil de doce meses, las matriculaciones de turismos representan todavía el 90% de las registradas a comienzos de 2019, mientras los indicadores comparables recuperaron sus respectivos niveles prepandémicos ya a finales de 2021.

Matriculaciones de turismos



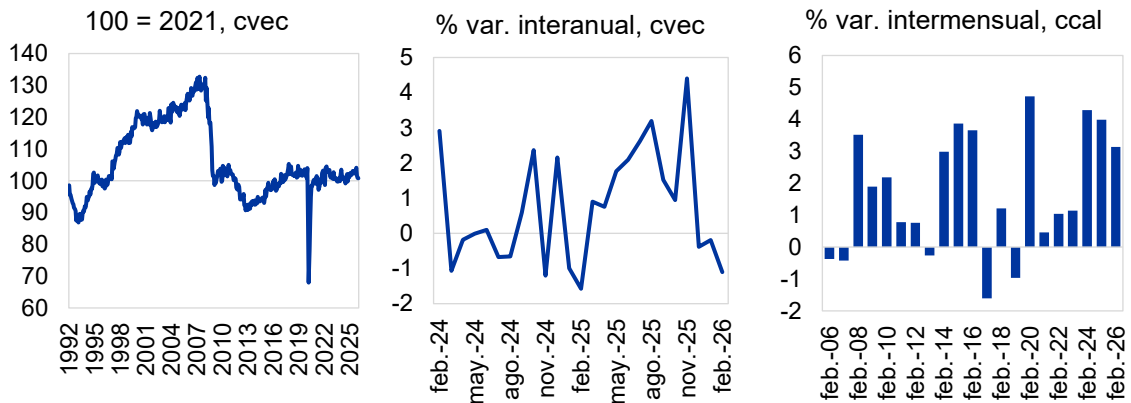
Fuente: ANFAC. 📊



Industria: IPI

La producción industrial retrocedió en febrero un -0,1% intermensual desestacionalizado, prolongando el tono de cierta debilidad de los últimos meses. Esta evolución reciente está en línea con la de las ventas de grandes empresas industriales, mientras que contrasta con los avances más sostenidos de la afiliación industrial.

Índice de producción industrial

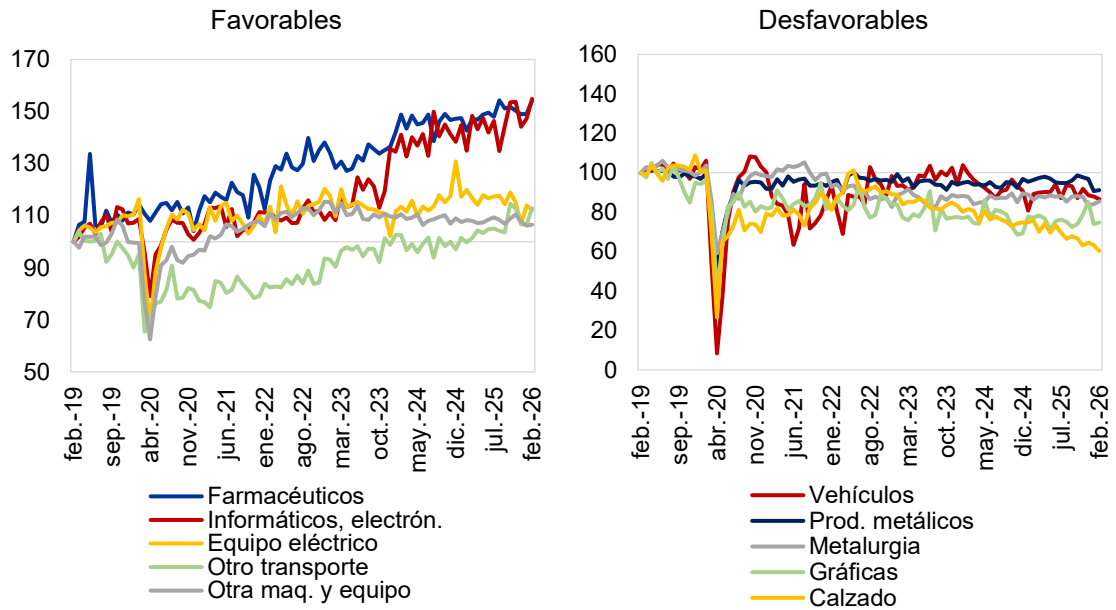


Fuente: IPI (INE).

Por ramas, desde 2019, destacan las evoluciones favorables de productos farmacéuticos y productos informáticos y electrónicos, si bien la primera muestra ciertos signos de agotamiento en los últimos meses. Recientemente, otro material de transporte ha flexionado al alza, evolución similar a la que ha exhibido esta rama en las ventas de grandes empresas industriales. En sentido negativo, destacan los deterioros de metalurgia y vehículos, así como la evolución prácticamente plana de alimentación y química, las dos ramas con mayor peso.



Producción industrial: selección de sectores (variaciones acumuladas desde feb.-19)



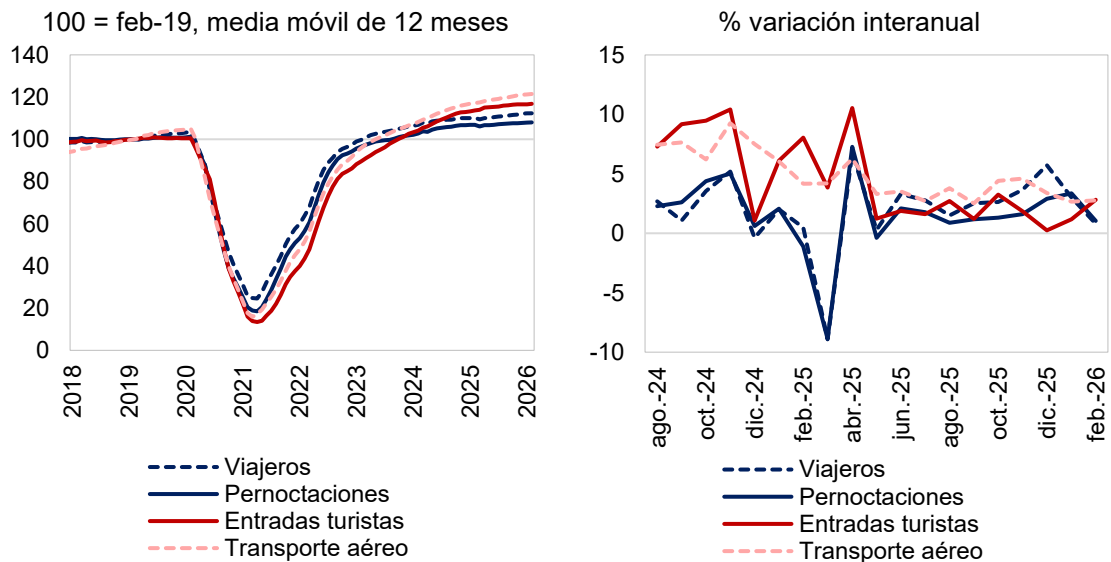
Fuente: Elaboración propia a partir de IPI (INE).



Turismo: gasto turístico

Las entradas de turistas extranjeros registraron en febrero una subida intermensual del 8,6%, casi cuatro puntos por encima del crecimiento promedio para febrero del periodo 2017-18 y 2023-25 (4,9%). Por país de origen, la mejor evolución este mes la tuvieron Francia, Reino Unido y Alemania, mientras que Irlanda, Italia y el continente americano destacan en sentido contrario. En términos interanuales, las entradas de turistas aumentaron un 2,8%. Tras recuperar en 2023 los niveles anteriores a la pandemia, las entradas de turistas extranjeros mantienen desde entonces una tendencia al alza, si bien a un ritmo ligeramente inferior desde 2024. Esta evolución se encuentra en línea con otros indicadores turísticos, como las pernoctaciones.

Indicadores turísticos

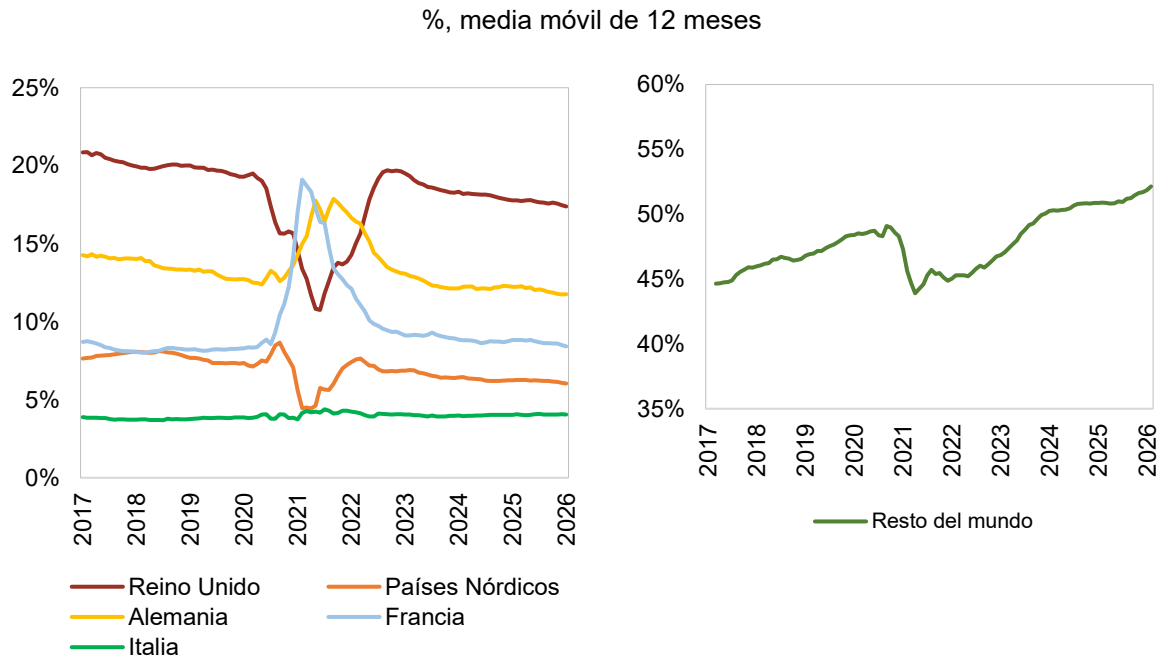


Fuentes: CTH, FRONTUR, AENA. 📊



Entre los países con mayor gasto turístico, el peso de Reino Unido, Alemania, Francia y Países Nórdicos presenta una tendencia a la baja, en el caso de Reino Unido contrastando con el comportamiento de las pernoctaciones hoteleras. Para Italia, el peso se mantiene similar en los últimos años, mientras en la categoría resto del mundo se observa una tendencia al alza que, tras moderarse en 2024, vuelve a acentuarse en los últimos meses.

Gasto turístico: peso sobre el total, por origen



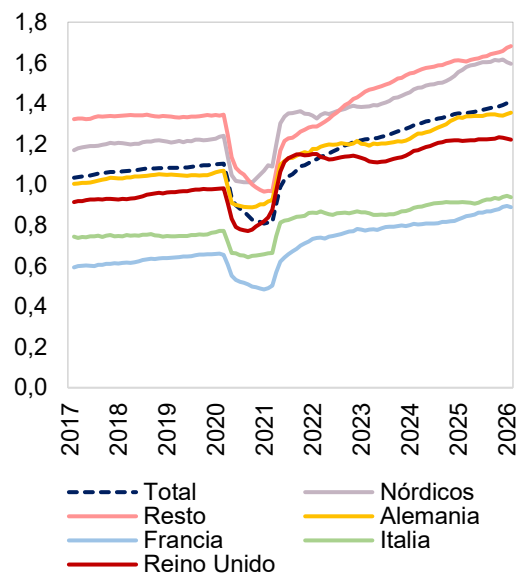
Fuente: EGATUR (INE).



El gasto medio de turistas extranjeros muestra una estructura por países semejante a la que se observaba antes de la pandemia, con los menores niveles entre los residentes en Francia e Italia, valores que crecen por debajo de la media para Reino Unido, similares a la media para Alemania, y mayores entre los países nórdicos y el resto del mundo.

Gasto medio por turista extranjero

Media móvil de 12 meses en miles de euros

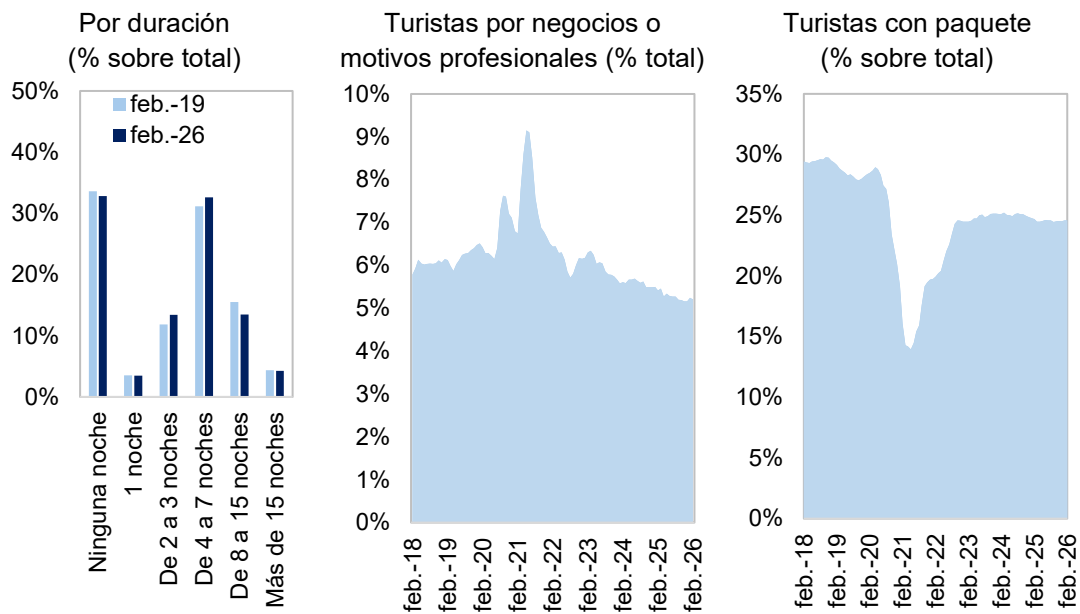


Fuente: EGATUR (INE).



En comparación con la situación anterior a la pandemia, se aprecian menos entradas en el día (sin pernoctar), mientras que entre los que pernoctan ganan peso las de duraciones 2-7 noches frente a 8-15 noches. Las entradas por negocios o motivos profesionales se sitúan en el 5,2% del total en media móvil anual, por debajo de los niveles pre-COVID (6,1% en febrero de 2019). Los turistas que vienen con un paquete contratado se sitúan en el 25%, en media móvil de 12 meses, manteniéndose estable los últimos años, frente al entorno del 29% pre-COVID.

Entradas de visitantes: detalle



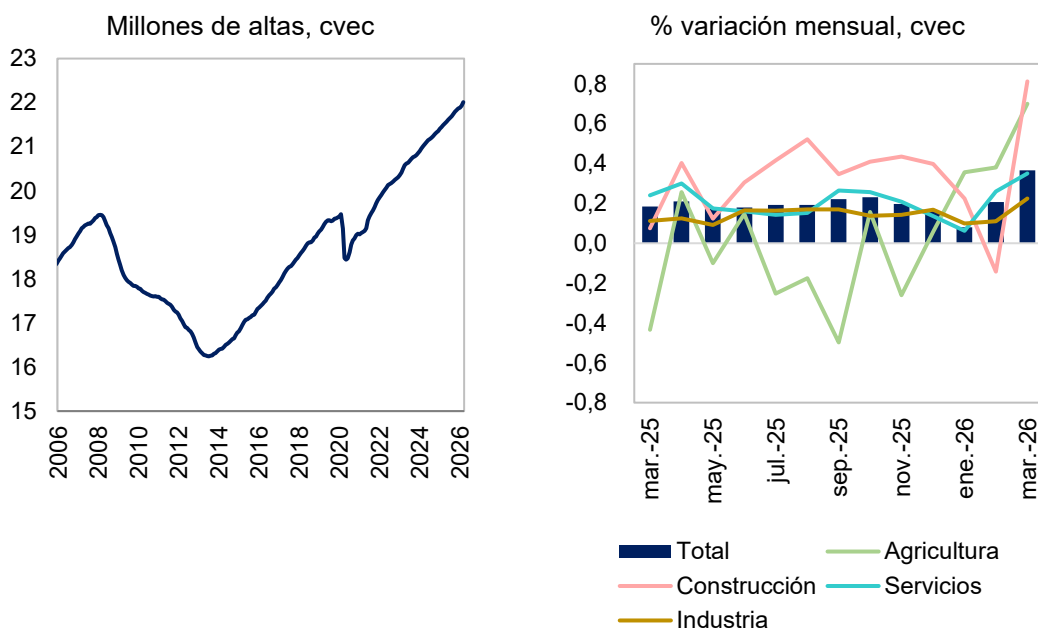
Fuente: FRONTUR (INE). 📊



Empleo: afiliación y paro registrado

La afiliación a la Seguridad Social se aceleró en marzo hasta el 0,37% intermensual desestacionalizado, más de décima y media por encima de lo registrado en febrero (0,21%). En términos absolutos, se observó un incremento de 80 mil personas. Por ramas, conforme a la nueva clasificación CNAE 2025 introducida en 2026, en marzo se aceleraron de forma generalizada, destacando la recuperación de la construcción tras la caída de febrero (+0,8%, el máximo ritmo de la serie histórica que comienza en 2021) seguida de la agricultura (+0,7%).

Afiliación mensual a la Seguridad Social

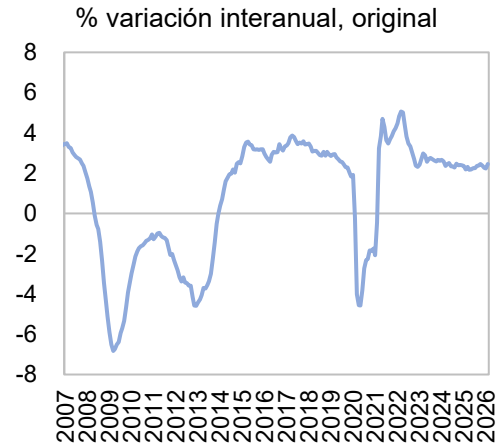
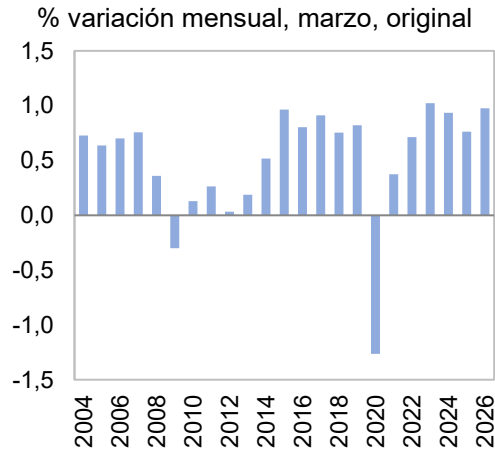


Fuente: Elaboración propia a partir de TGSS. 📊



Con series originales, las afiliaciones alcanzaron un total de 21.882.147 altas, una subida de 212 mil altas respecto al mes anterior (1% intermensual, por encima del promedio de febreros de 2017-2018 y 2023-2025, 0,9%). En términos interanuales, se produjo un incremento de 524.501 afiliados, el 2,5%.

Afiliación mensual a la Seguridad Social



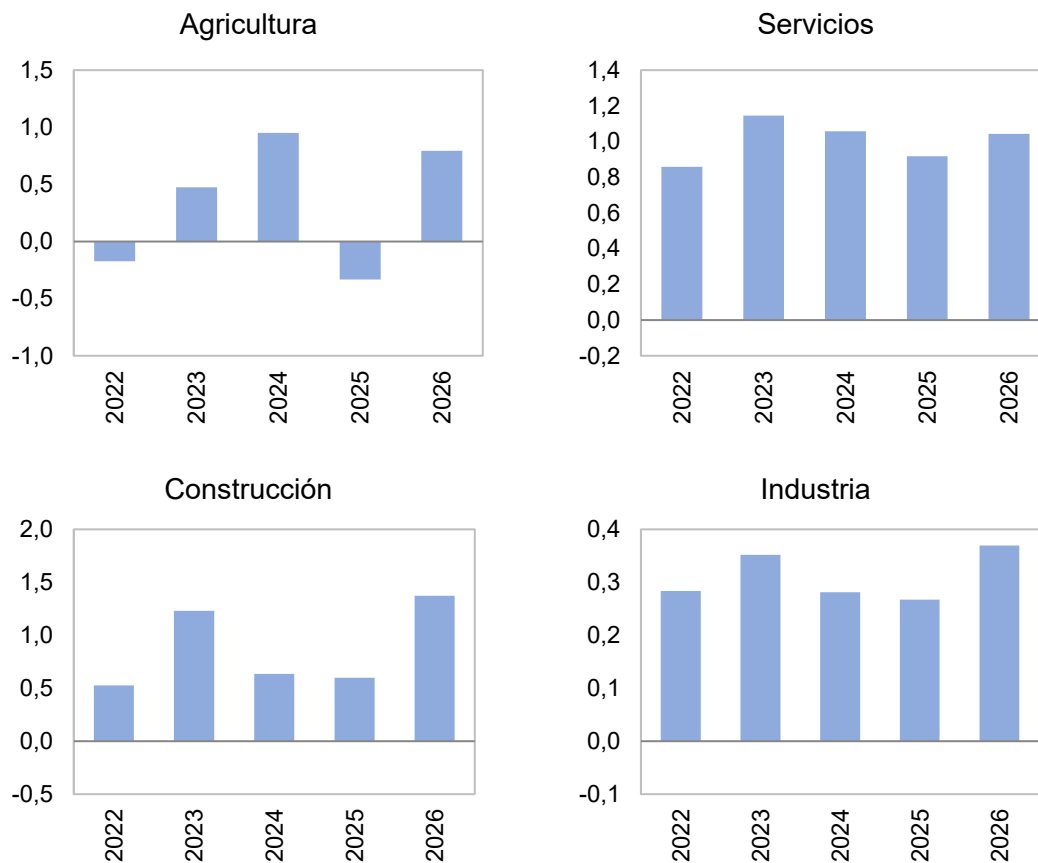
Fuente: TGSS. 📊



Por ramas, con datos brutos, la mejora de marzo se explica por el buen desempeño de la construcción y la prolongación de la mejora de la agricultura mientras que la industria y los servicios mantienen un ritmo más estable, en este último caso al compensarse el buen comportamiento de ciertas secciones como hostelería y auxiliares con la peor evolución de comercio o transporte.

Afiliación mensual a la Seguridad Social: ramas de actividad (serie original)

% variación mensual, marzos



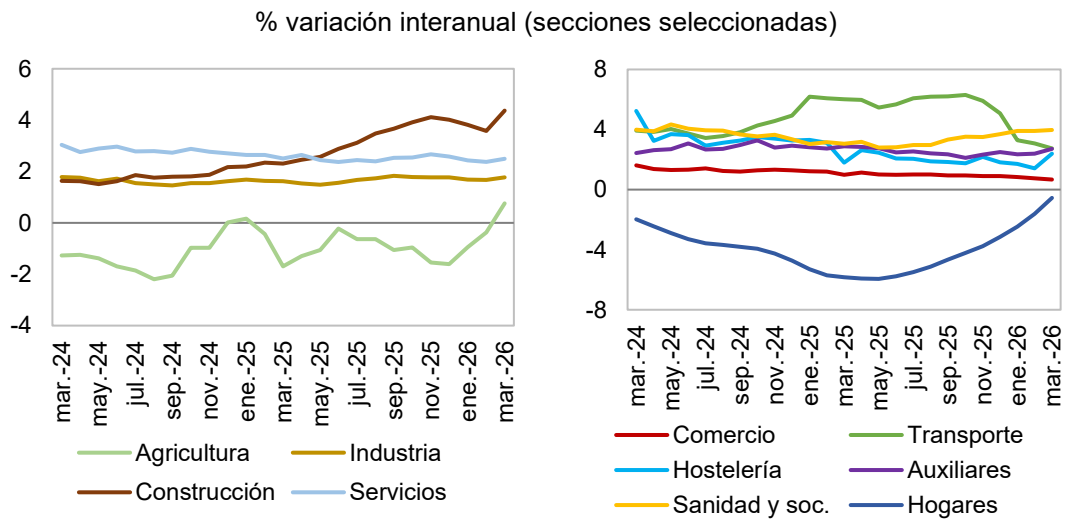
Fuente: TGSS.



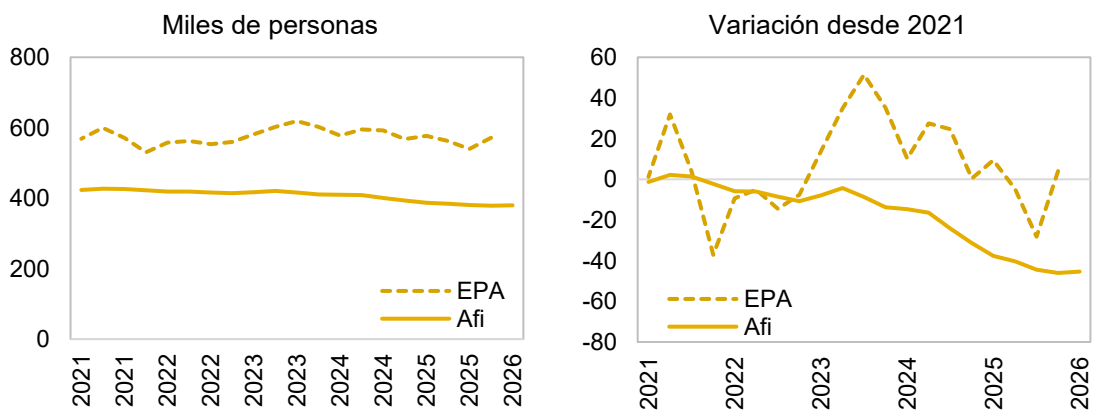
Esta evolución en marzo da continuidad a la tendencia que parece dibujarse en los últimos meses de recuperación agraria y estabilidad industrial, pero no a la observada en construcción y servicios que venían mostrando una senda de desaceleración, aunque en el caso de los servicios la subida interanual en marzo basada en parte en la hostelería puede explicarse en cierta medida por el efecto Semana Santa, que en 2025 cayó íntegramente en abril.

Por secciones, en términos de tendencia, destaca un menor dinamismo de la hostelería (con la discontinuidad en marzo por el referido efecto Semana Santa), el comercio, el transporte y el empleo de hogares, aunque desde verano se observa una cierta recuperación impulsada por sanidad, auxiliares y el cambio de tendencia de hogares.

Afiliación mensual a la Seguridad Social: secciones de actividad (serie original)



Empleo doméstico de los hogares

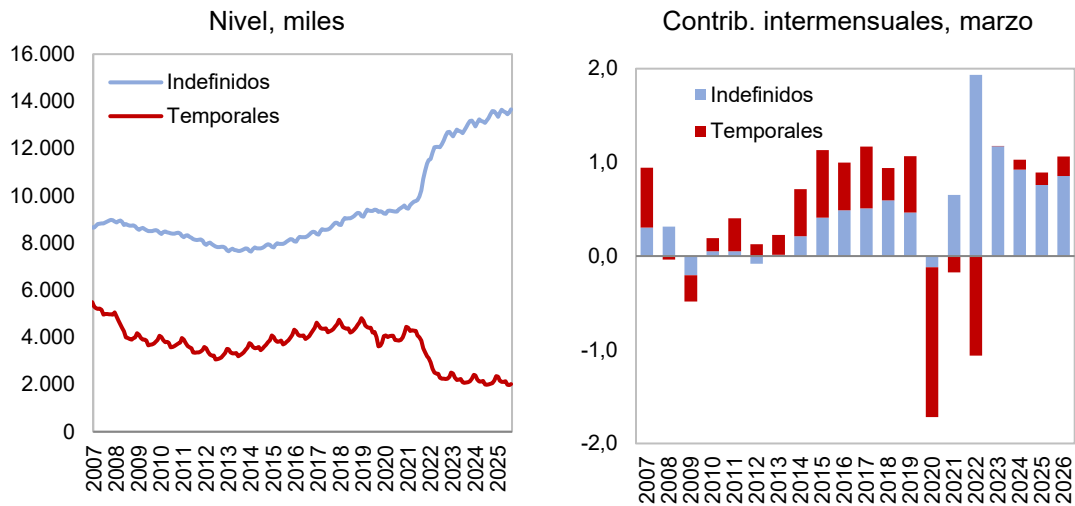


Fuente: elaboración propia a partir de TGSS e INE.

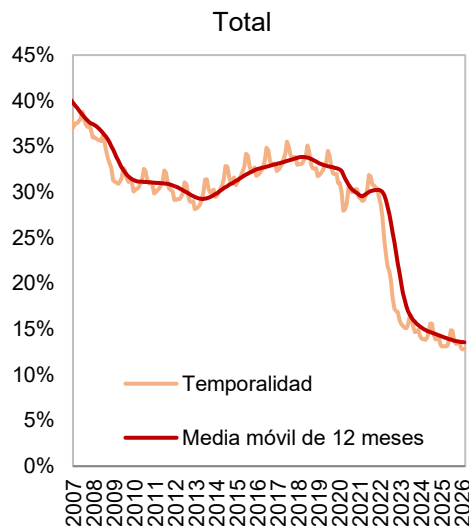


En marzo, en términos intermensuales, las afiliaciones temporales crecieron un 1,6%, por encima de lo habitual en el periodo 17-18 & 23-25 que fue del 1%, y las indefinidas un 1%, en línea con meses de marzo de años anteriores, si bien, el porcentaje de temporales entre las afiliaciones con contrato conocido se mantiene en marzo en el 12,8%, inferior en tres décimas al de un año antes.

Afiliación a la Seguridad Social (medias mensuales)



Temporalidad de la afiliación (% de altas en Régimen General con contrato conocido)

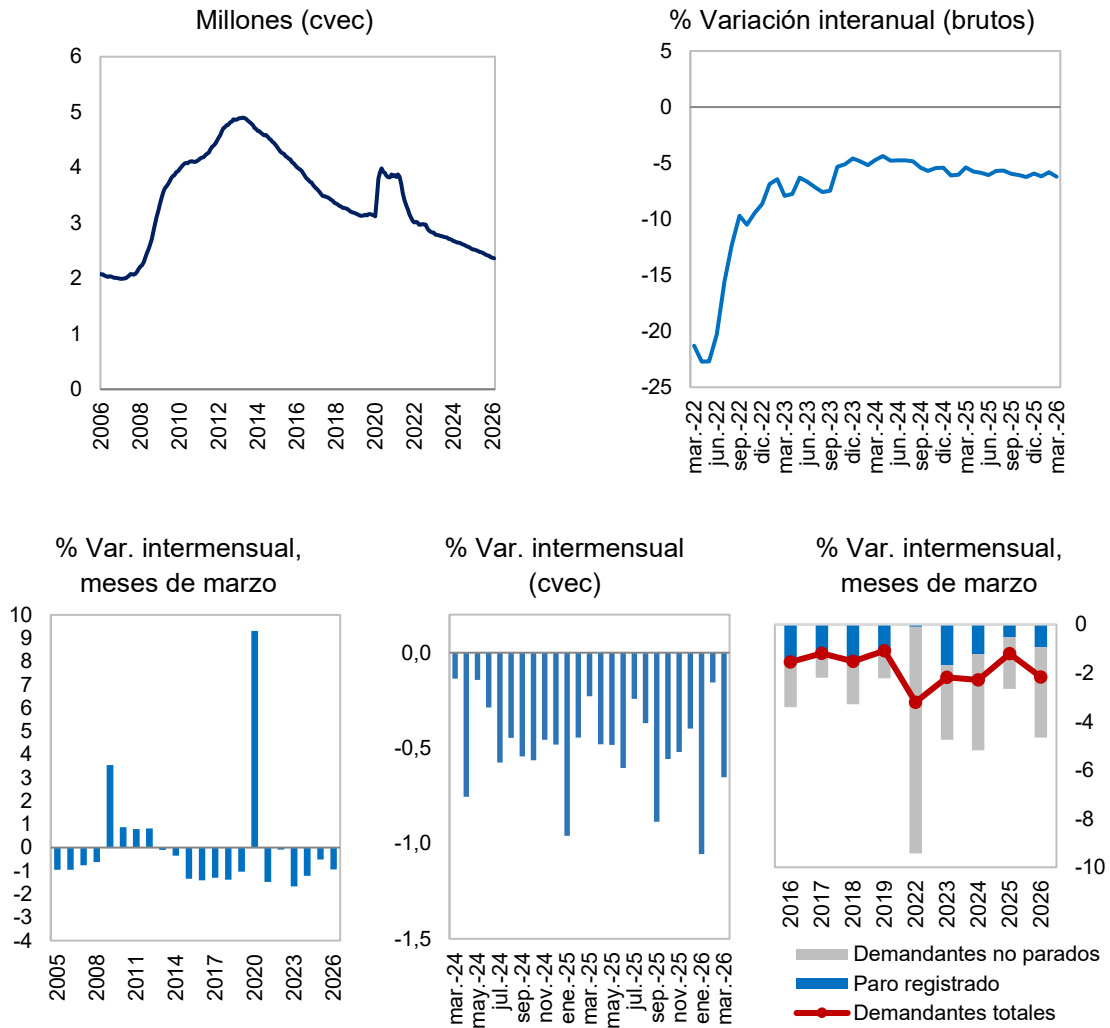


Fuente: TGSS.



El paro registrado se redujo en marzo en 22.934 respecto al mes de febrero y se sitúa en 2.419.712 personas, la cifra más baja en un mes de marzo desde el año 2009, lo que supone una tasa interanual del -6,2%. En términos desestacionalizados, cayó un -0,7% intermensual (un -0,2% en febrero). El conjunto de demandantes, que incluyen parados y fijos discontinuos inactivos, registró una tasa intermensual de -2,2%, una caída más acusada de la habitual en los meses de marzo.

Paro registrado (último día de mes)



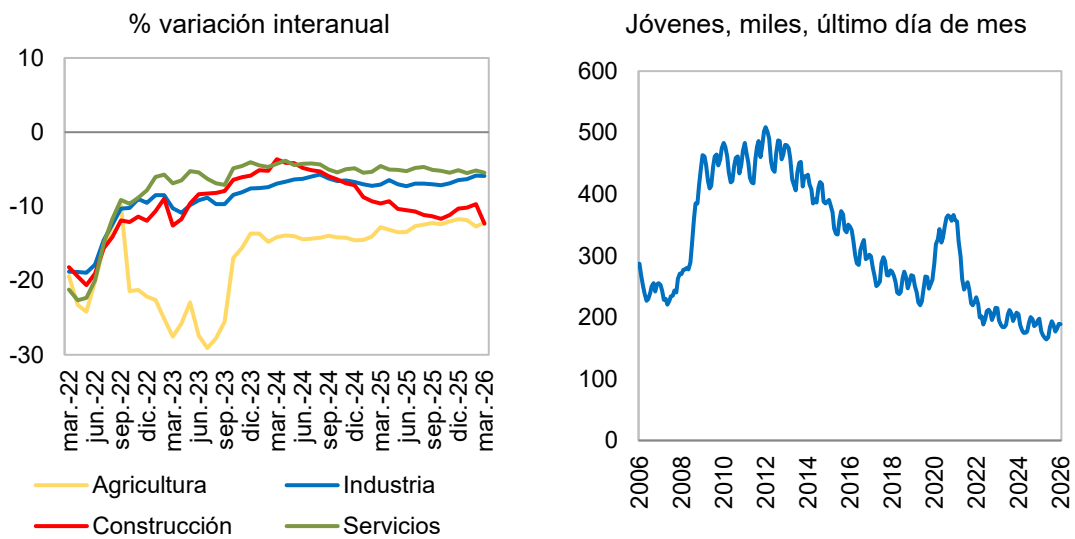
Fuente: SEPE.



Por secciones, la agricultura registró una caída interanual del -12,2% y la construcción un -12,3%, frente a descensos más moderados en industria (-5,9%) y servicios (-5,4%). Por su parte, el paro registrado en el colectivo sin empleo anterior cayó un -5,5% interanual.

Con datos de marzo, los parados menores de 25 años se situaron en 188.977 personas, la menor cifra en un mes de marzo de la serie histórica, lo que supone una caída del -4,3% respecto a un año antes.

Paro registrado por sectores y juvenil

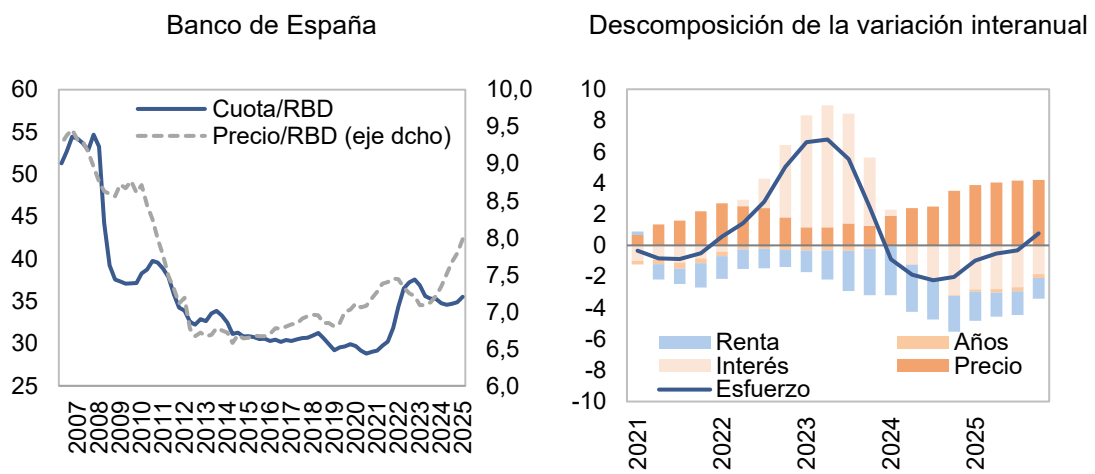


Fuente: SEPE.

Precios: esfuerzo en vivienda

Según el indicador de esfuerzo en la adquisición de vivienda del Banco de España, el esfuerzo de acceso a la vivienda, medido como la relación entre la cuota hipotecaria y la renta bruta del hogar mediano, aumentó en el cuarto trimestre de 2025, aunque permanece alejado de los máximos registrados en 2008. En los últimos trimestres ha disminuido de forma moderada en términos interanuales, ya que el aumento del precio de la vivienda ha sido más que compensado por el crecimiento de la renta de los hogares y por la reducción de los tipos de interés.

Indicadores de esfuerzo en adquisición de vivienda

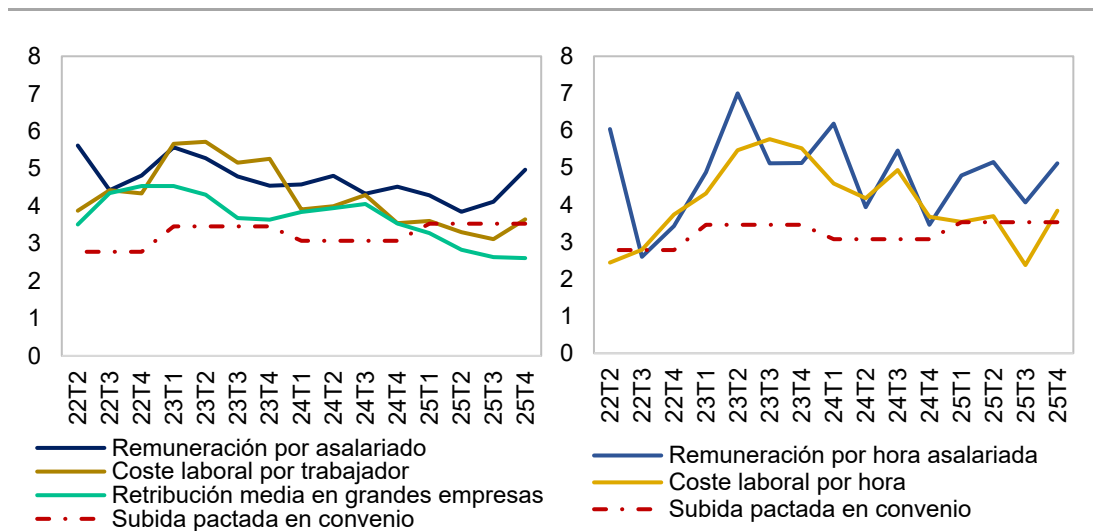


Fuente: elaboración propia a partir de Banco de España .||

Salarios: convenios colectivos

Los salarios subieron en el cuarto trimestre a ritmos en torno al 4% interanual (5,0% en el caso de la remuneración por asalariado o 5,1% por hora de la CNTR, frente a tasas del 2,6% entre las grandes empresas, del 3,8% según el ICLA y del 3,6% según ETCL, con datos disponibles hasta el cuarto trimestre). De esta manera, los indicadores de salarios observados sugieren una intensificación de la deriva salarial abierta desde 2023, tras la moderación registrada en los últimos trimestres, respecto a lo pactado en convenios (3,5% para 2025).

Indicadores de salarios (% variación interanual)

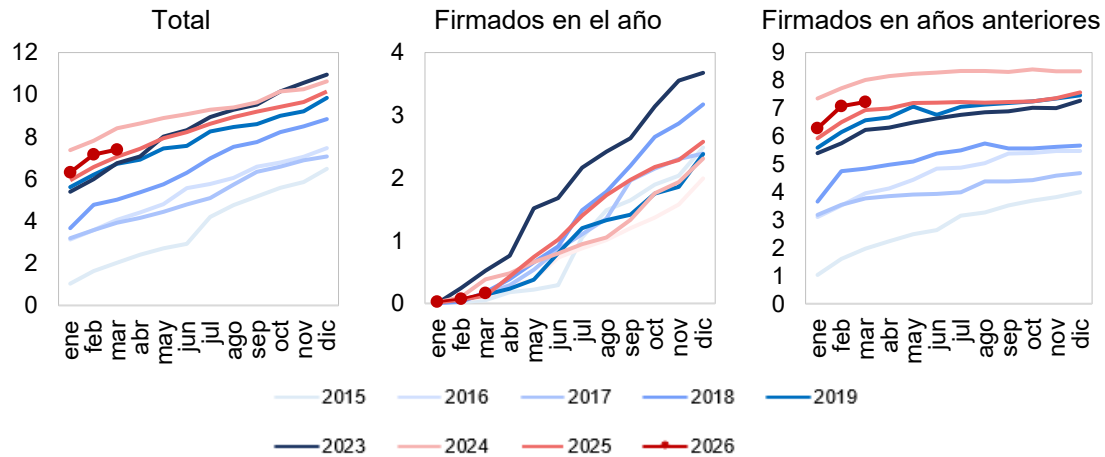


Fuentes: elaboración propia a partir de INE, AEAT y MTES. 📊



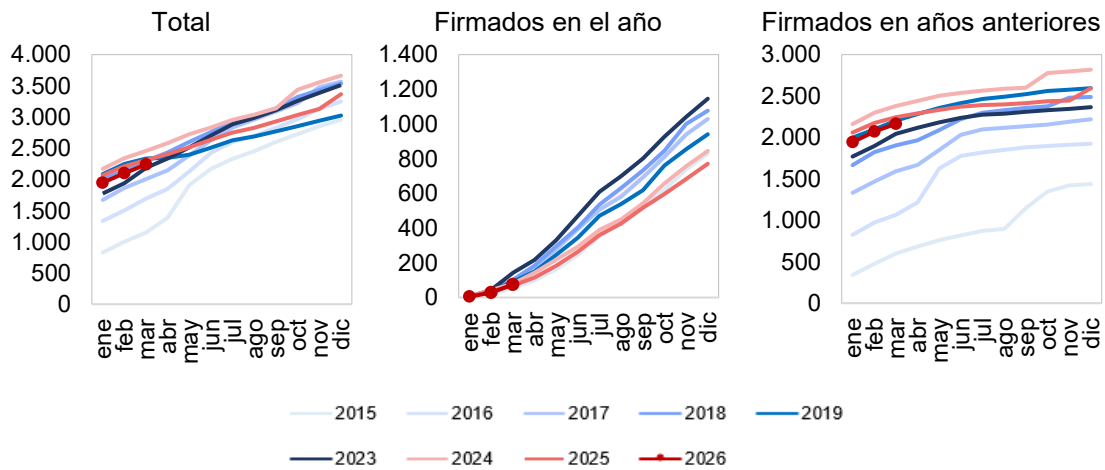
El número de trabajadores cubiertos por convenios con efectos en 2026 se situó en marzo en 7,4 millones, nivel superior al del mismo periodo del año pasado (7,1 millones), debido tanto a los convenios firmados en el año corriente, como al componente de convenios firmados en años anteriores.

Trabajadores cubiertos por convenios vigentes, por año de efecto (millones)



Fuente: Ministerio de Trabajo.

Convenios con efectos en el año

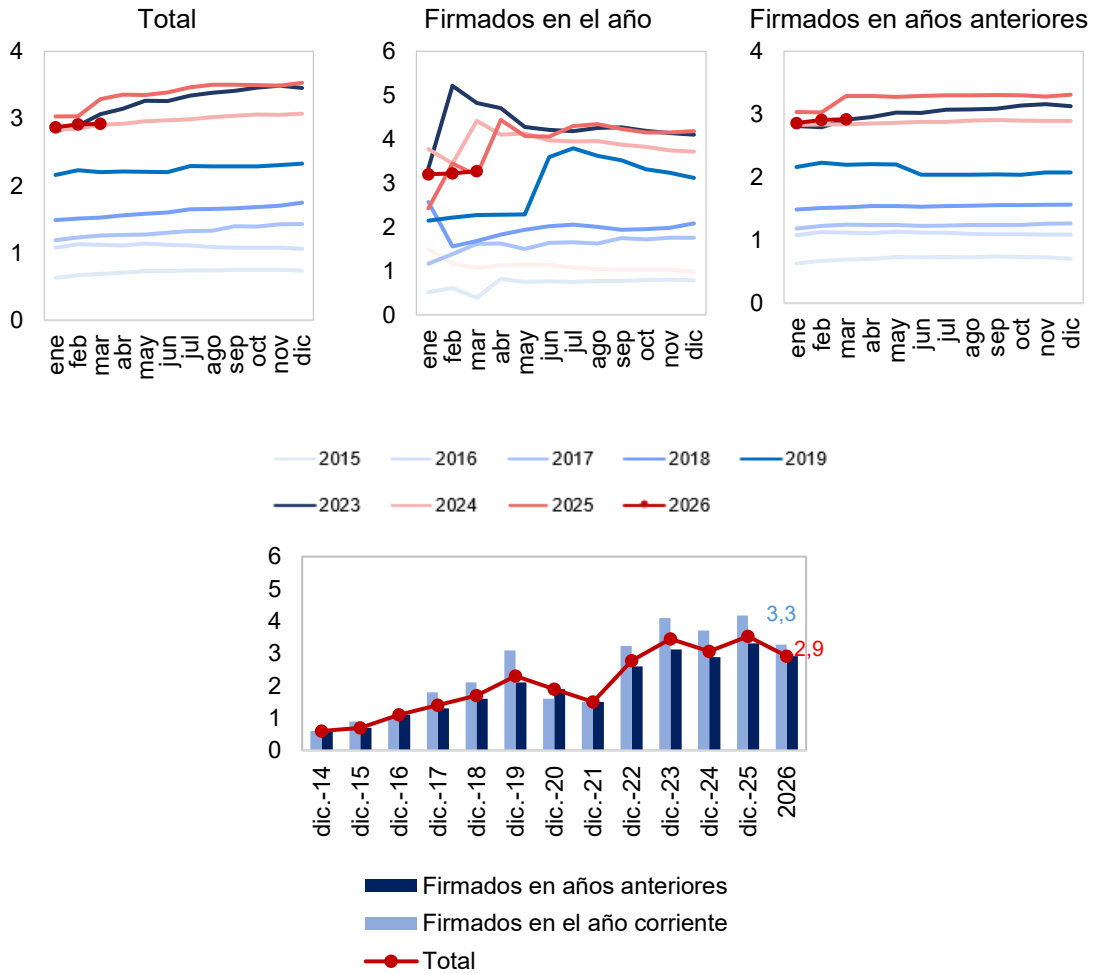


Fuente: Ministerio de Trabajo.



La subida salarial pactada en convenios con efectos en 2026 se situó en el 2,9% con información de convenios registrados hasta marzo, inferior a la pactada para 2025 (3,5%). El aumento salarial pactado en los convenios firmados durante 2026 se situó en el 3,3% con información hasta marzo.

Subida salarial media pactada en convenios, por año de efecto (%)

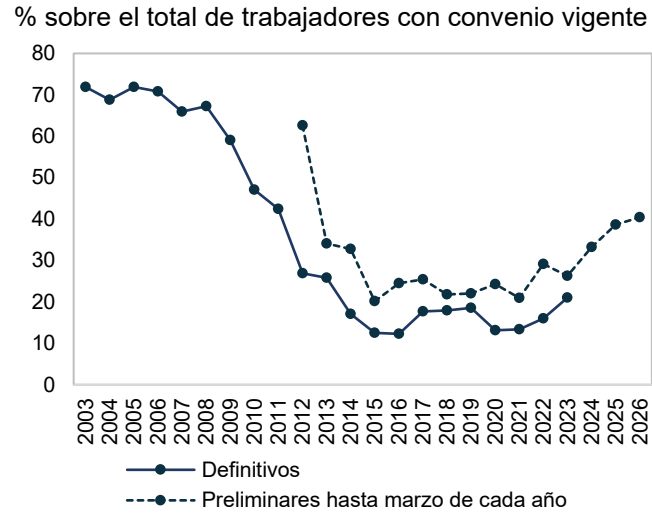


Fuente: Ministerio de Trabajo.



La proporción de trabajadores cubiertos con cláusulas de garantía salarial se situó en el 41% (39% en el mismo momento del año pasado), por encima de los porcentajes pre-COVID, pero muy por debajo de los niveles cercanos al 70% antes de la crisis financiera.

Trabajadores con cláusulas de salvaguarda



Fuente: Ministerio de Trabajo.

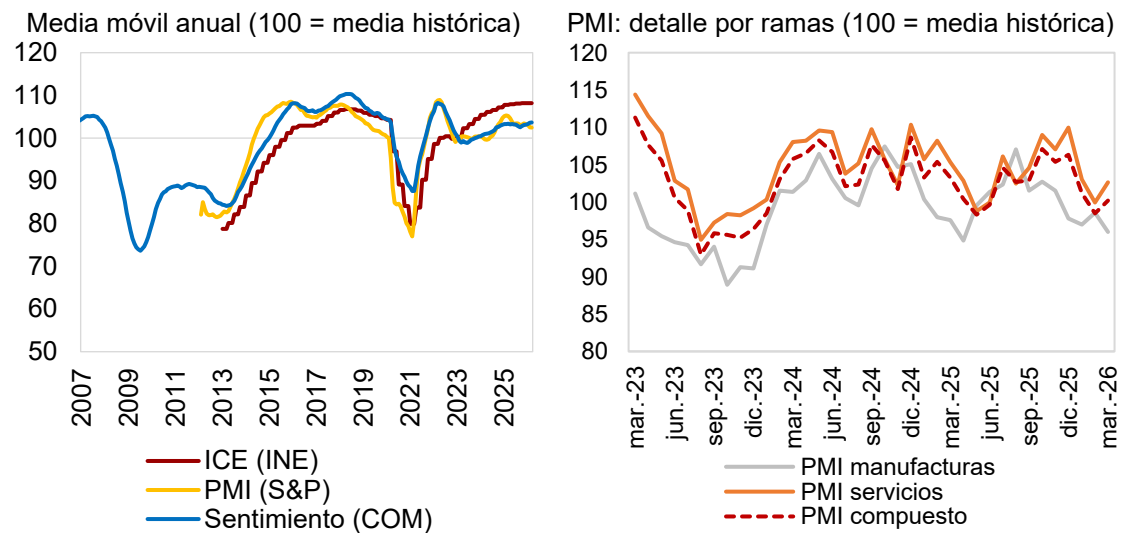


Opinión: PMI

De los principales indicadores procedentes de encuestas de opinión a empresas, que incluyen el de sentimiento de la Comisión Europea³, el índice de confianza empresarial (ICE) del INE y los PMI de S&P Global, todos se sitúan por encima de su media histórica, situándose además el ICE en niveles cercanos a máximos en el primer trimestre de 2026 (si bien se trata de una serie corta, iniciada en 2013).

El PMI compuesto español anotó 52,4 en marzo, mejorando con respecto al mes previo (51,5), resultado de la aceleración de la actividad en servicios (53,3, frente al 51,9 anterior) que compensó la contracción de la producción manufacturera. Aun así, según S&P, la actividad de servicios se vio matizada por la moderación del crecimiento de nuevos pedidos, con una demanda lastrada por la caída de la confianza y el fuerte repunte de la inflación, influida por conflicto de Oriente Medio.

Indicadores de opinión



Fuente: INE, Comisión Europea y S&P Global.

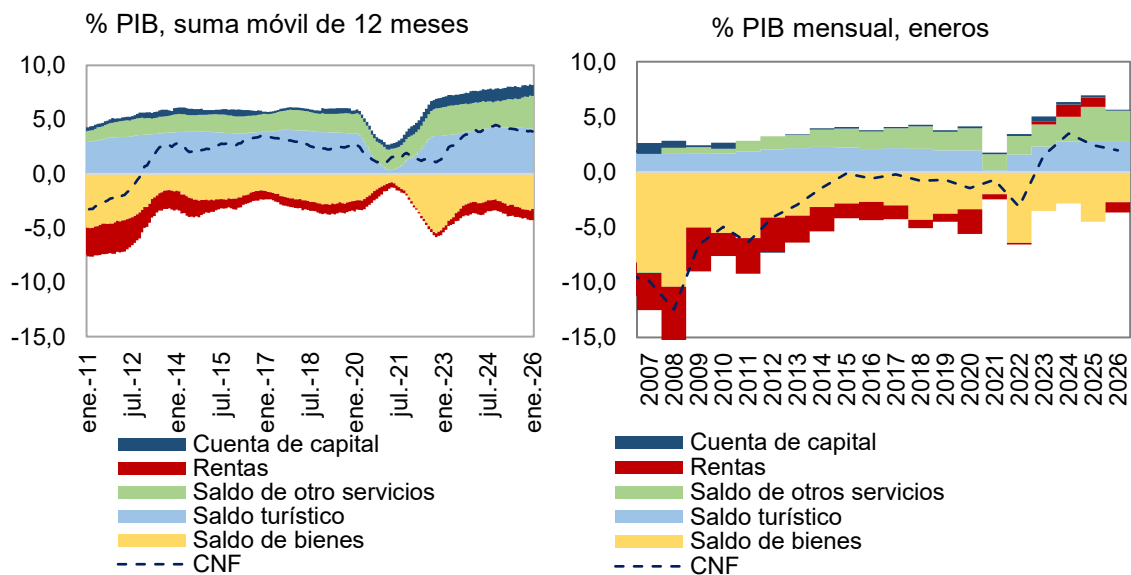
³ El valor global de este indicador tiene en cuenta la confianza consumidora. Por otra parte, para España, desde octubre de 2024 y de manera transitoria, no se proveen datos de sentimiento ni en servicios ni en comercio minorista, por lo que el indicador global se viene calculando desde entonces exclusivamente con la información disponible sobre los demás componentes.

Saldos: balanza de pagos

En términos mensuales, la capacidad de financiación registró en enero una caída inferior a la habitual, situándose en el 2% del PIB (*), cifra muy superior al promedio de los meses de enero prepandemia (-2,3% entre 2016 y 2019), aunque inferior al extraordinario dato de los dos últimos años (3% de media en 2024 y 2025). Esta evolución se explica por el saldo de bienes, que presentó uno de los menores déficits en un mes de enero de toda la serie, y, en menor medida, el superávit en servicios turísticos, que registró el mayor aumento en el mismo mes de la serie, en línea con el de los dos últimos años. Esto se vio parcialmente compensado por el deterioro en los servicios no turísticos y en la cuenta de capital, cuyo saldo parece haberse normalizado tras los elevados niveles de los últimos años asociados a la entrada de fondos europeos.

En términos acumulados de 12 meses, la capacidad de financiación se mantiene estable frente al mes anterior (3,9% del PIB), destacando los elevados saldos en servicios, tanto turísticos (+4,2%) como no turísticos (+3%), frente a los elevados déficits de bienes y rentas.

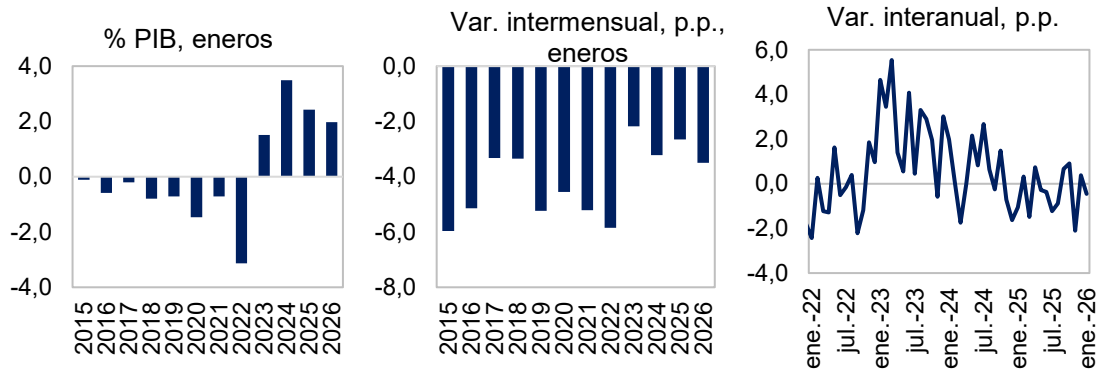
Capacidad de financiación: descomposición



Fuente: elaboración propia a partir de datos mensuales de Banco de España. (*) Mensualización interna del PIB trimestral de la CNTR del INE utilizando método Denton-Cholette.



Capacidad de financiación de la economía española (% del PIB mensual)



Fuente: elaboración propia a partir de datos mensuales de Banco de España. (*) Mensualización interna del PIB trimestral de la CNTR del INE utilizando método Denton-Cholette.

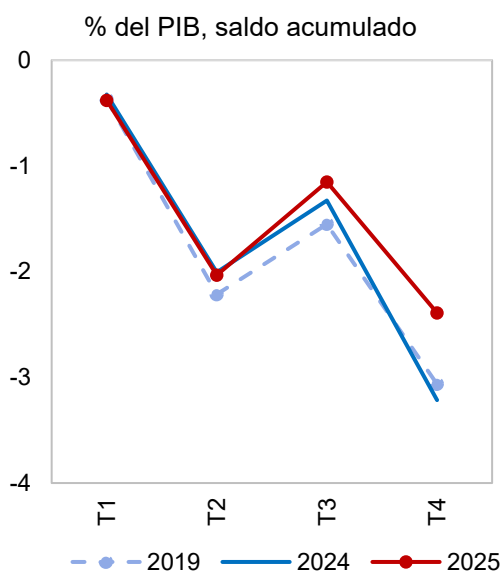


Ejecución presupuestaria: ejecución trimestral y mensual

El saldo presupuestario del total de administraciones públicas se situó en el -2,4% del PIB en el cuarto trimestre de 2025, saldo superior en +0,8 puntos respecto al anotado un año antes (-3,2%). La mejora se concentra en el lado de los ingresos, que aumentan 0,7 puntos de PIB gracias al avance de los impuestos sobre la renta y los impuestos tipo IVA. Por el lado del gasto, que desciende -0,1 puntos respecto a 2024, aumentan las prestaciones sociales y la formación bruta de capital fijo, que se compensan con menores importes en remuneración de asalariados y en *otras transferencias de capital* (que descienden debido principalmente a los menores gastos por sentencias, 2.634 millones en 2025 frente a 6.656 millones en 2024).

El descenso de estas partidas de gasto ha compensado el impacto de la DANA, estimado por la IGAE en 0,2 puntos de PIB, según la información disponible, correspondiéndose el grueso al Consorcio de Compensación de Seguros. Excluido el impacto estimado de la DANA, el déficit habría quedado en el -2,2%.

Indicadores de ejecución trimestral de AAPP



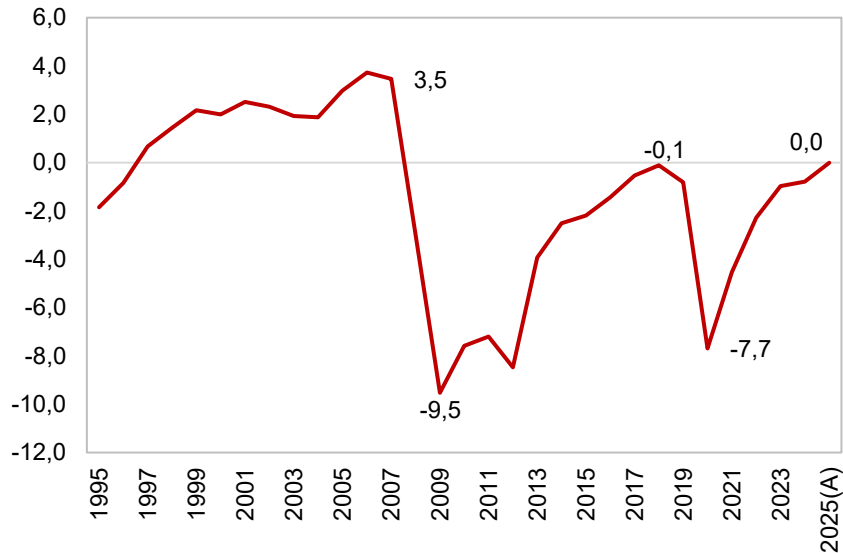
	2025	Var. vs 2024	Var. vs 2019
Ingresos	42,9	0,7	4,0
Impuestos tipo IVA	6,8	0,4	0,3
Otros impuestos sobre productos	4,6	-0,1	-0,4
Impuestos sobre renta	12,7	0,6	2,8
Cotizaciones sociales	13,3	0,1	0,4
Ingresos de capital	1,4	-0,1	0,6
Intereses	0,5	-0,1	0,3
Resto	3,7	-0,1	-0,1
Gastos	45,3	-0,1	3,3
Consumos intermedios	5,7	0,1	0,6
Remuneración de asalariados	10,8	-0,1	0,0
Intereses	2,4	0,0	0,1
Prestaciones soc. no especie	17,0	0,1	1,3
Formación bruta de capital fijo	2,9	0,2	0,8
Subvenciones	1,2	0,0	0,1
Resto	5,4	-0,5	0,5
Saldo presupuestario	-2,4	0,8	0,7
Saldo primario	0,0	0,8	0,8
Saldo sin impacto de la DANA	-2,2	1,0	0,9

Fuente: Elaboración propia a partir de IGAE. 📊

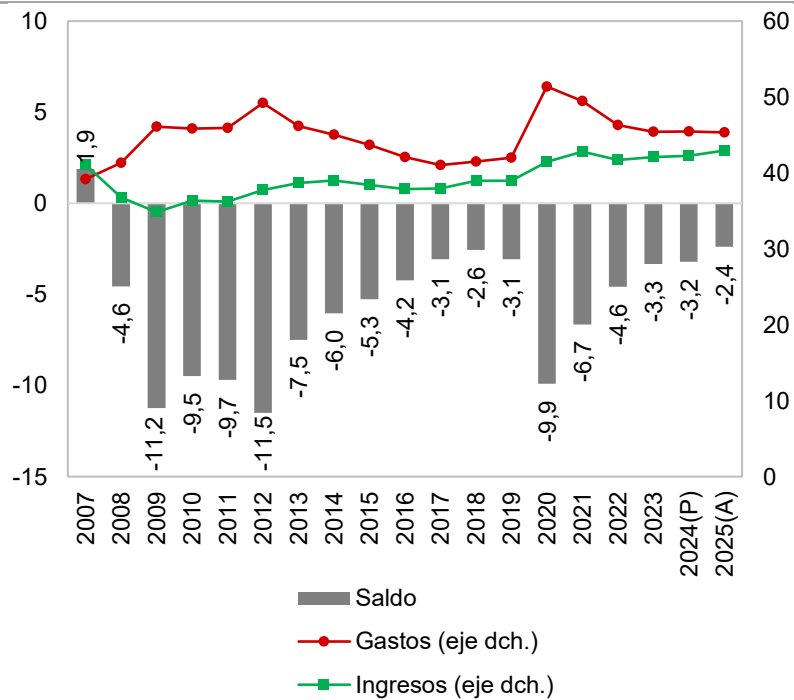


El saldo primario cerró 2025 en el 0% del PIB, es decir, en equilibrio presupuestario, algo que no sucedía desde antes de la crisis financiera.

Saldo primario (% PIB)



Saldo, ingresos y gastos, % del PIB



Fuente: Elaboración propia a partir de IGAE. 📊



En comparación con las previsiones publicadas en el Informe de Progreso Anual de abril de 2025, el déficit observado se situó 4 décimas por debajo de lo previsto (-2,8%).

Déficit de las AAPP y comparación con previsión del Informe de Progreso Anual

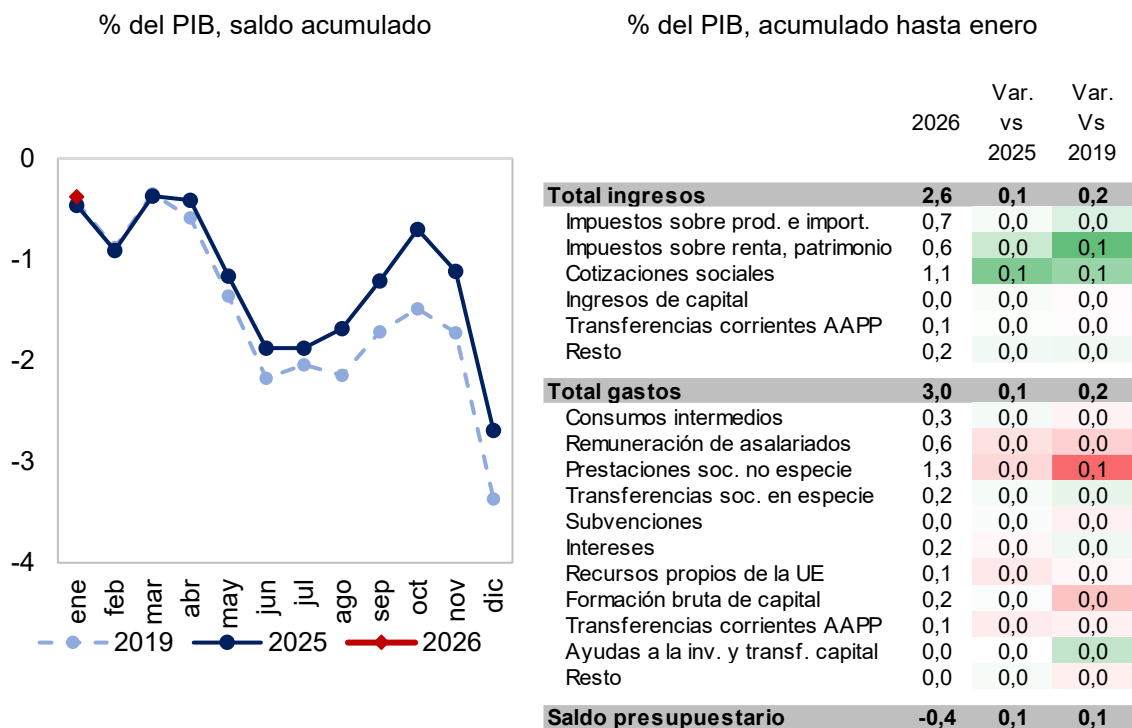
	Cierre 2025	Prev. APR (abr-25)	Diferencias
Ingresos	42,9	41,8	1,1
Impuestos	24,8	24,4	0,4
Impuestos indirectos	11,3	11,3	0,0
Impuestos directos	13,1	12,8	0,3
Impuestos sobre el capital	0,4	0,3	0,1
Cotizaciones Sociales	13,3	13,4	-0,1
Resto de recursos	4,9	4,0	0,9
Gastos	45,3	44,6	0,7
Remuneración de asalariados	10,8	10,7	0,1
Consumos intermedios	5,7	5,5	0,2
Intereses	2,4	2,7	-0,3
Subvenciones	1,2	1,1	0,1
Prestaciones sociales	17,0	16,9	0,1
Trasferencias sociales en especie (vía mercado)	2,6	2,6	0,0
Formación bruta de capital fijo	2,9	2,6	0,3
Ayudas a la inversión y otras TR de K	1,1	0,9	0,2
Resto de empleos	0,8	1,6	-0,8
Saldo presupuestario	-2,4	-2,8	0,4
Saldo presupuestario excluyendo el impacto de la DANA	-2,2	-2,5	0,3



El saldo presupuestario de administraciones públicas sin corporaciones locales obtenido en enero de 2026 se situó en el -0,4% del PIB, una décima inferior a lo registrado en el mismo mes de 2025 (-0,5%). Por partidas, dentro de los ingresos, destaca el aumento de cotizaciones sociales con respecto a 2025; por el lado del gasto, destacan las prestaciones sociales diferentes a aquellas en especie, así como la remuneración de asalariados.

Por subsectores de la administración, respecto a 2025 se mantiene estable el déficit de la administración central (-0,46% del PIB), y se reduce ligeramente el déficit de las comunidades autónomas (-0,08% frente a -0,09%); la Seguridad Social amplía su superávit (+0,17% frente a +0,09%).

Indicadores de ejecución mensual de administraciones públicas sin corporaciones locales

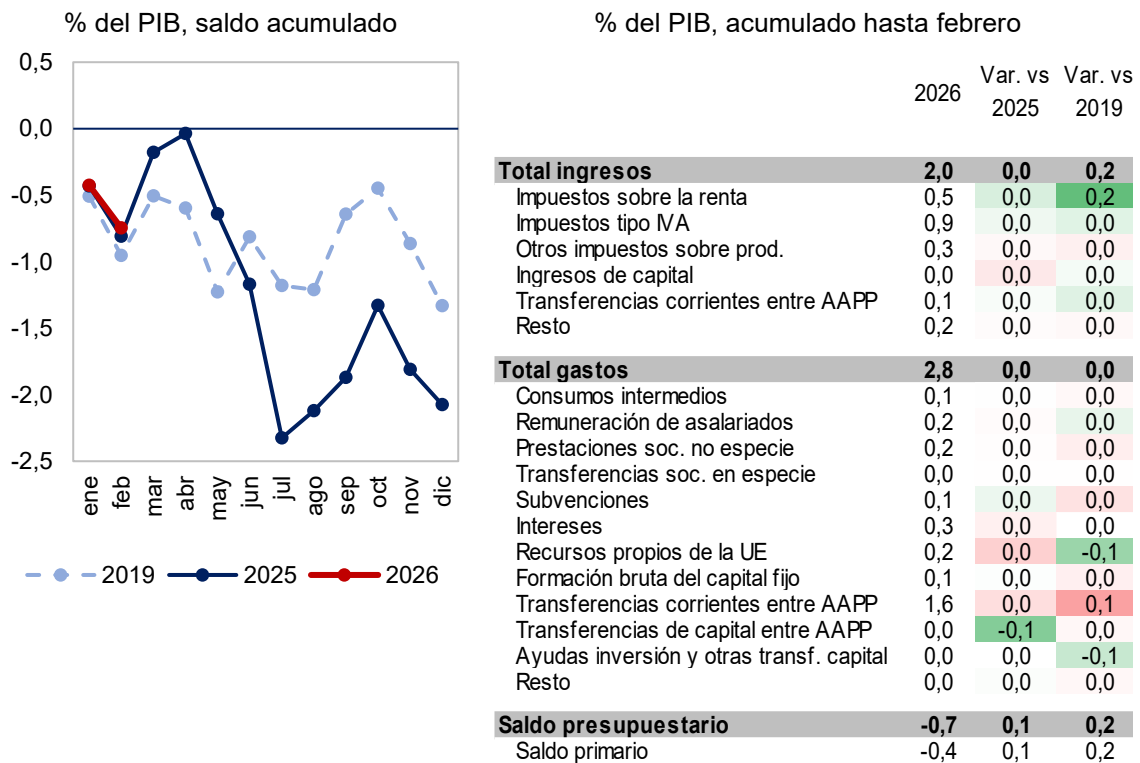


Fuente: Elaboración propia a partir de IGAE. 📊



Por su parte, el saldo presupuestario del Estado, del que se disponen de datos hasta febrero, se situó en el -0,7% del PIB, 0,1 punto inferior a lo registrado en el mismo mes de 2025 (-0,8%), y 0,3 puntos inferior en comparación con 2019. Por partidas, se mantienen estables interanualmente los ingresos, destacando los impuestos sobre la renta, al igual que los gastos, donde destacan los recursos propios de la Unión Europea y las transferencias corrientes entre Administraciones Públicas.

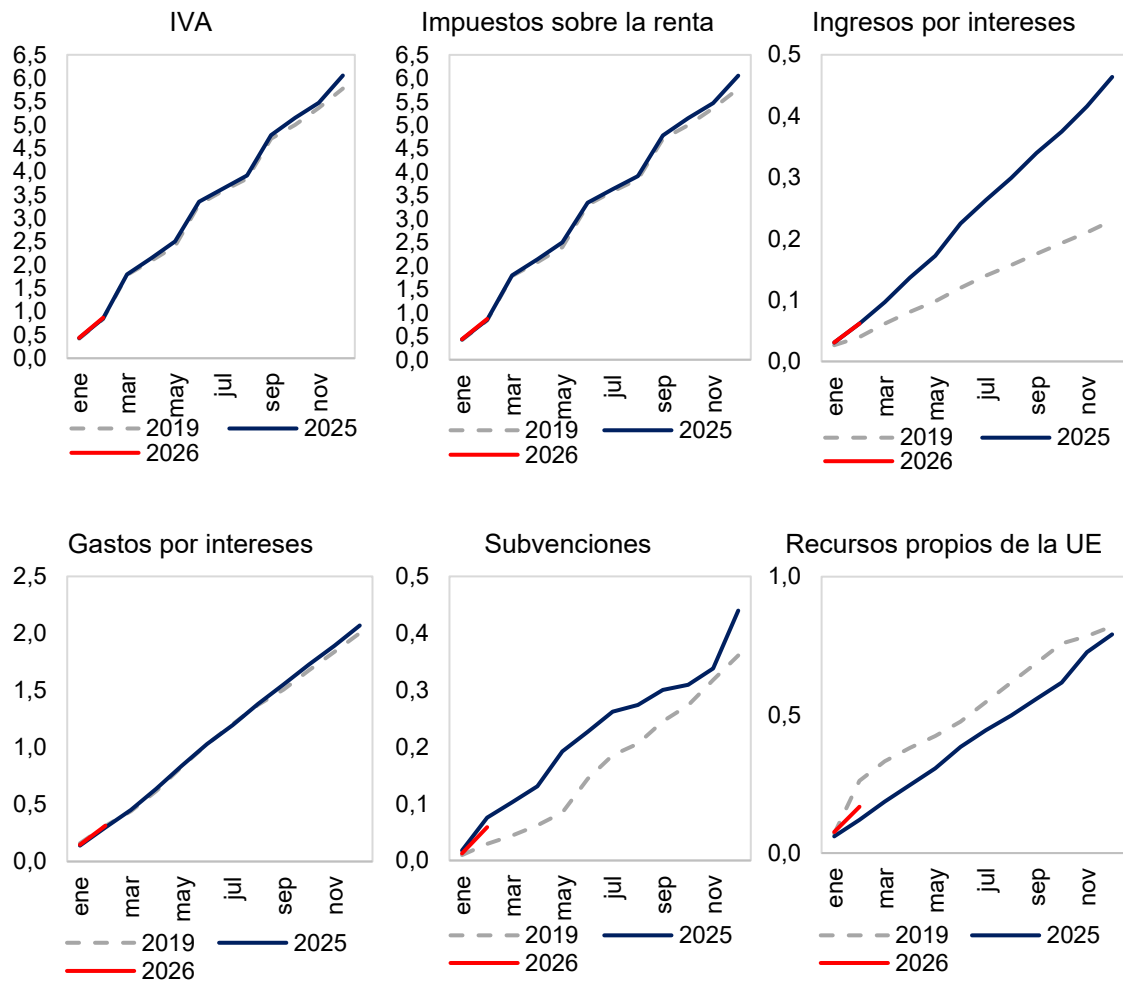
Indicadores de ejecución mensual de Estado



Fuente: Elaboración propia a partir de IGAE.



Ejecución mensual del Estado: partidas seleccionadas (% PIB)



Fuente: Elaboración propia a partir de IGAE. 📊



III. Indicadores de economía internacional

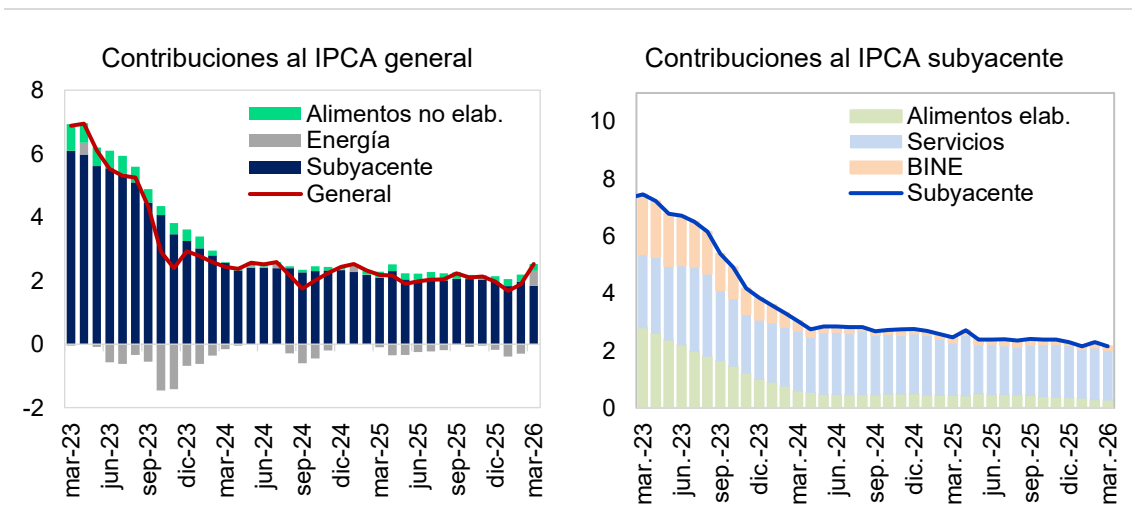
Zona euro: IPC avance y PMI

IPC avance

La tasa interanual de inflación de la zona euro en marzo ascendió al +2,5%, frente al 1,9% del mes anterior. Por componentes, la *energía* volvió a ejercer una presión al alza tras doce meses contribuyendo a la baja (+4,9%, frente al -3,1% el mes previo), mientras que se moderaron los *alimentos no elaborados* (+4,1%, frente al +4,6% anterior) y, en menor medida, la inflación *subyacente* (+2,2%, frente a +2,3% en febrero). Dentro de esta, se registró una moderación generalizada de sus componentes, especialmente en *bienes industriales no energéticos* (BINE) y *servicios*, y en menor medida *alimentos elaborados*.

En términos de contribuciones a la inflación general, la *subyacente* explica 1,8 pp, de los cuales 1,5 se corresponden con *servicios*, mientras los *alimentos no elaborados* suponen 0,2 pp y la *energía* 0,5 pp.

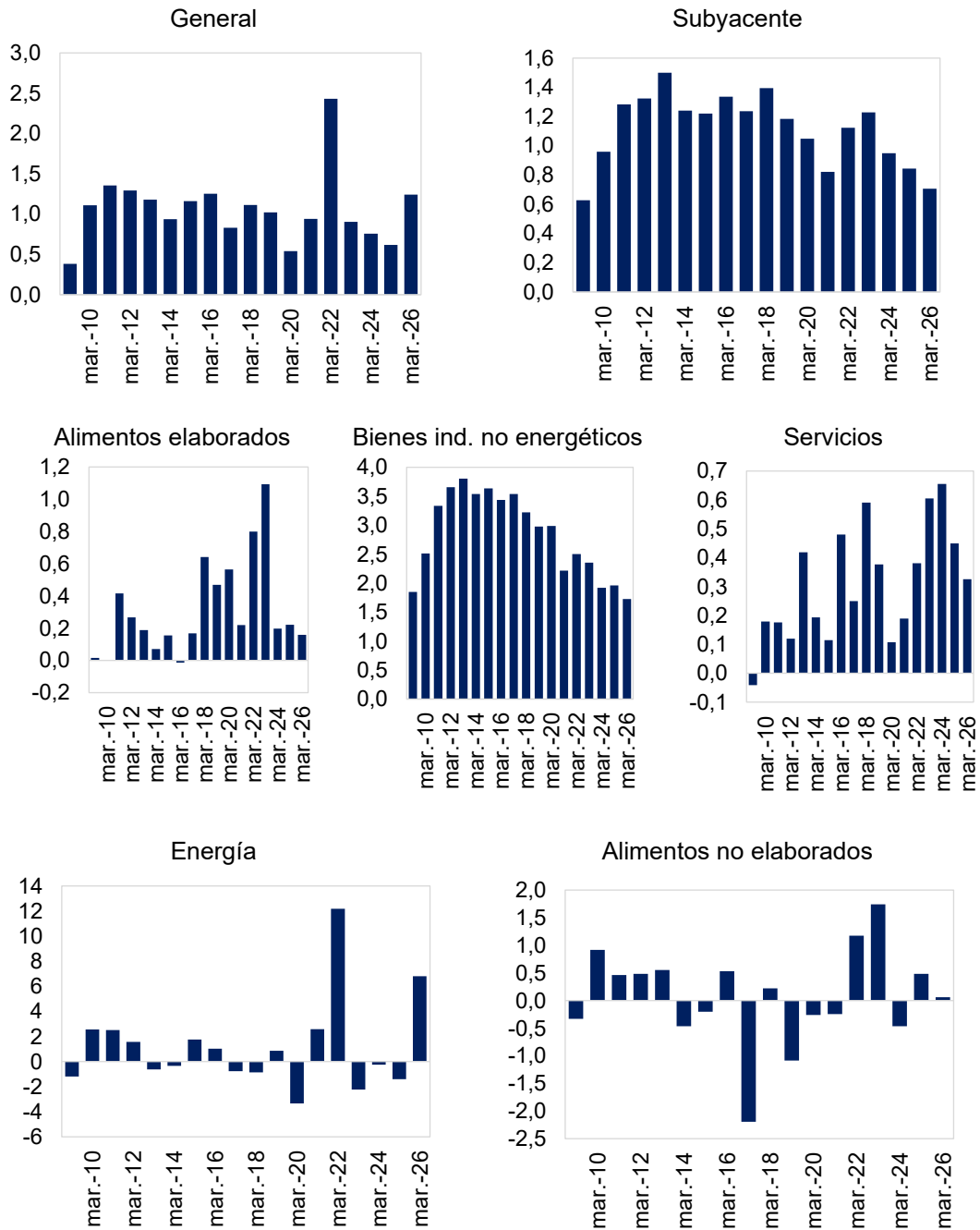
IPCA: contribuciones a la variación interanual (pp)



Fuente: Elaboración propia a partir de Eurostat.



IPCA: variación intermensual en meses de febrero (%)

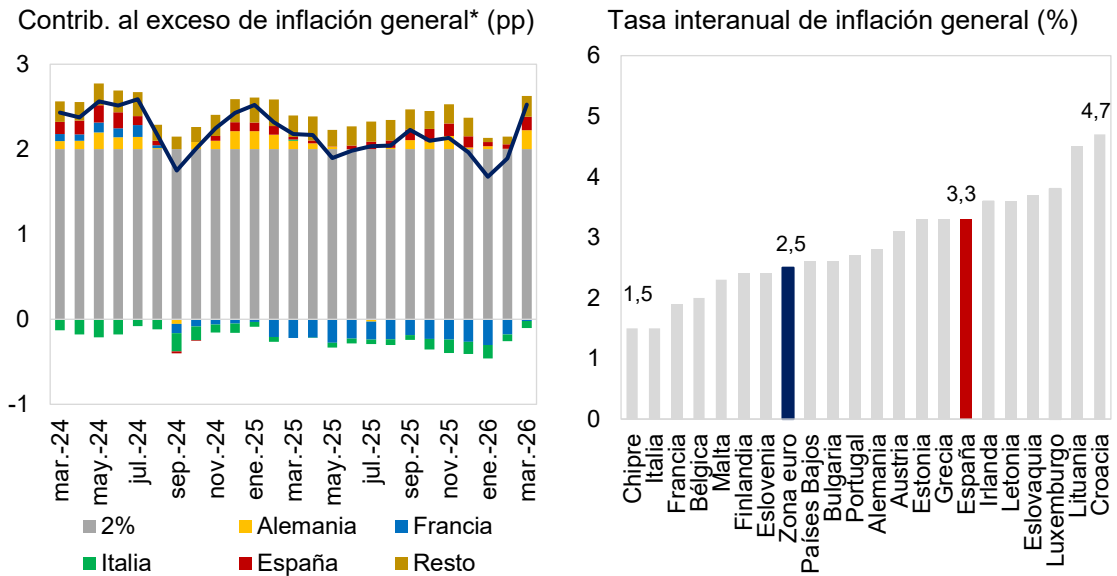


Fuente: Eurostat.



Solo tres países registran tasas de inflación inferiores al 2%, entre los que destacan, por su contribución a la inflación de la región, Italia (1,5%), Francia (1,9%) y Chipre (1,5%). Por su parte, Alemania (2,8%) y España (3,3%) representan las principales desviaciones al alza respecto de la meta del 2% del BCE.

IPC armonizado de la zona euro por países



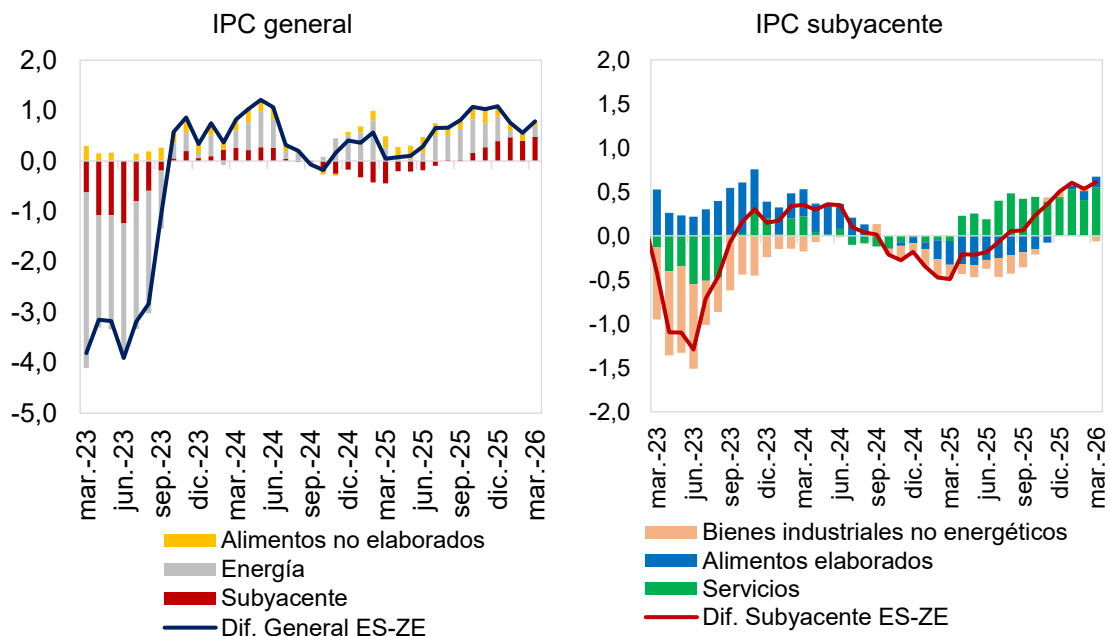
Fuente: Elaboración propia a partir de Eurostat. (*) La contribución al exceso de inflación general se define como la diferencia entre la contribución observada de cada país a la tasa de variación interanual de la inflación general y la contribución asociada a dicho país si este presentara una tasa de inflación general del 2% (coincidente con el objetivo a medio plazo del Banco Central Europeo).



La inflación general en España excedió la de la zona euro en +0,8 pp en marzo, dos décimas más que en febrero. Este aumento se explica principalmente por la energía, cuyo diferencial venía reduciéndose desde finales del año pasado y que actualmente ejerce una presión al alza comparativamente más intensa en España, seguida de la subyacente, mientras que alimentos no elaborados ha reducido su diferencial.

En el caso de la inflación subyacente, el diferencial ascendió una décima hasta los +0,6 pp, dentro de una tendencia de empeoramiento iniciada en agosto. Por componentes, el diferencial es mayor en servicios (cuyo aumento está detrás del empeoramiento de marzo), seguido de alimentos elaborados, mientras que es negativo en BINE.

Diferencial entre variaciones interanuales del IPC armonizado: España vs zona euro (pp)



Fuente: Elaboración propia a partir de Eurostat.

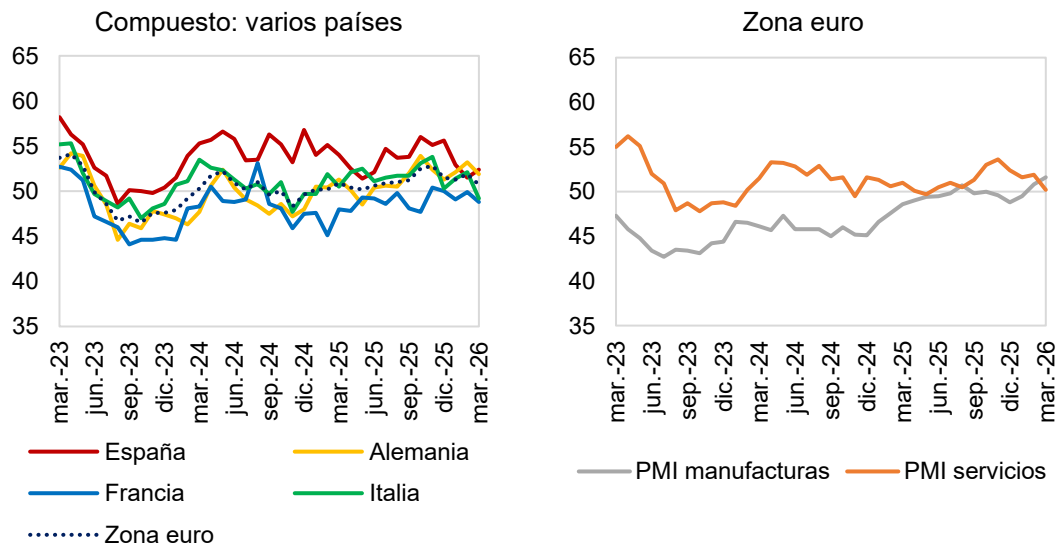


PMI

Según datos definitivos, el PMI compuesto de la zona euro anotó 50,7 en marzo (dos décimas por encima del avance), moderando el ritmo de expansión con respecto al mes previo (51,9) y fijando un mínimo de nueve meses. Esta desaceleración es resultado principalmente del práctico estancamiento de los servicios, que registraron un índice de 50,2, casi dos puntos menos que el mes anterior (51,9), mientras que la producción manufacturera mantuvo prácticamente estable el ritmo de expansión (52 según datos definitivos, lo que supone tres décimas más de lo recogido en el avance, frente a 51,9 en febrero). Por su parte, con datos definitivos, el PMI del sector manufacturero intensificó la señal expansiva, anotando 51,6, dos décimas por encima de lo estimado en el avance (50,8 el mes previo)⁴.

Por países, en marzo la actividad se desaceleró tanto en Alemania, que anotó 51,9 (frente a 53,2 en febrero), como en Francia, que intensificó la señal contractiva, situándose en 48,8 (49,9 el mes previo), cinco décimas más que en el avance. Por su parte, con datos finales de marzo, el PMI de Italia entra en el terreno contractivo con un índice de producción compuesto de 49,2 (frente a 52,1 en febrero). Por su lado España registró una nueva aceleración (52,4, frente a 51,5), que se enmarca en un contexto de expansión de más de dos años de duración.

PMI (nivel >50 señala expansión de actividad)



Fuente: S&P Global.

⁴ El índice PMI compuesto de la Actividad Total es una media ponderada del índice de Producción del Sector Manufacturero y del índice de Actividad Comercial del Sector Servicios. Las ponderaciones reflejan el tamaño relativo del sector manufacturero y del sector servicios según los datos oficiales del PIB. El índice Compuesto de la Actividad Total puede denominarse "PMI compuesto", pero no es comparable con el índice PMI del Sector Manufacturero.

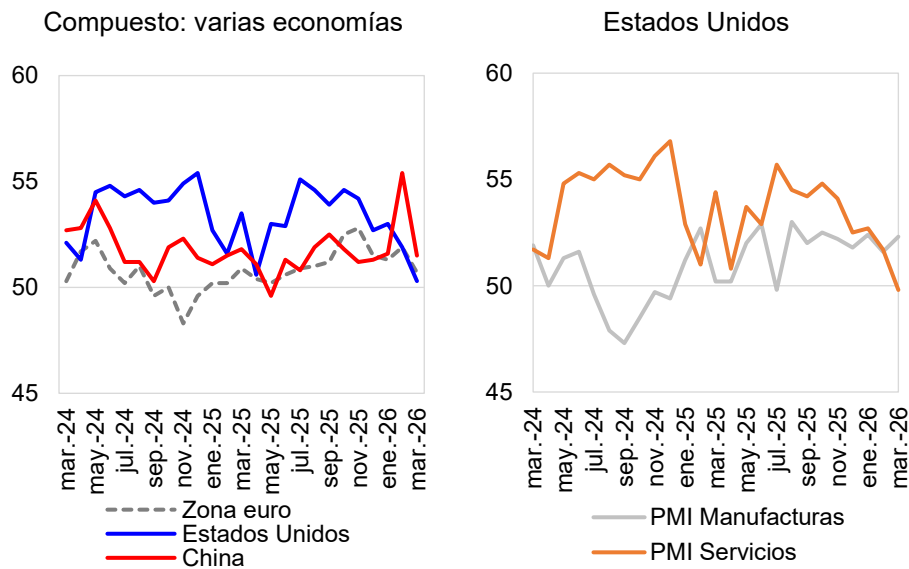


Estados Unidos: PMI

En Estados Unidos, con datos definitivos para marzo, el PMI compuesto anotó 50,3 puntos, moderando su señal expansiva (51,9 en febrero) y corrigiendo 1,1 puntos sobre el dato de avance. Esta evolución se debe a la caída del indicador en el sector servicios, que registró 49,8 (1,3 puntos por debajo del avance) frente a 51,7 en febrero, entrando en terreno contractivo por primera vez en más de tres años, y a pesar de la mejora en el índice de producción manufacturera (52,8 frente a 52,7 en febrero). Por su parte, el PMI del sector manufacturero (52,3), incrementó su señal expansiva respecto al mes anterior (51,6).

Por componentes, este menor crecimiento viene ligado a la moderación de nuevos pedidos para el sector servicios, especialmente en exportaciones, mientras para las manufacturas se incrementan los pedidos, aunque potencialmente influidos por compras precautorias ante la incertidumbre de la evolución de los precios. Dichos precios sufrieron un repunte considerable tanto para inputs como para productos terminados en ambos sectores. En cuanto a la confianza empresarial, esta se encuentra en su peor nivel desde el pasado mes de octubre.

PMI (nivel >50 señala expansión de actividad)



Fuente: S&P Global.

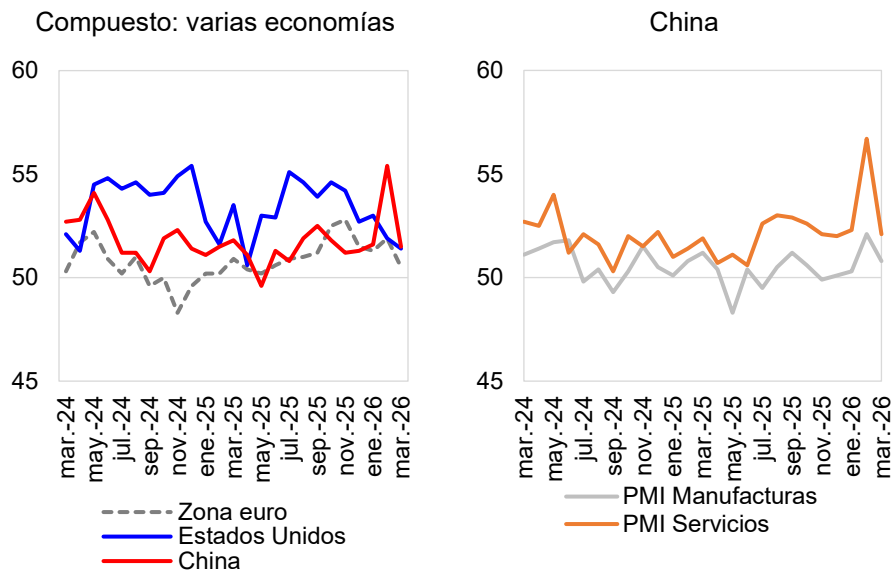


China: PMI

El PMI compuesto de China se situó en terreno expansivo en marzo (51,5), moderando la intensidad del mes previo (55,4), su máximo desde mayo de 2023.

En el sector manufacturero, el índice fue de 50,8, tras los 52,1 de febrero. En el sector servicios, el PMI fue de 52,1, volviendo así a niveles semejantes a los que venía manteniendo hasta enero, al moderarse los factores que habían provocado el fuerte incremento en febrero (nuevos pedidos y las exportaciones).

PMI (nivel >50 señala expansión de actividad)



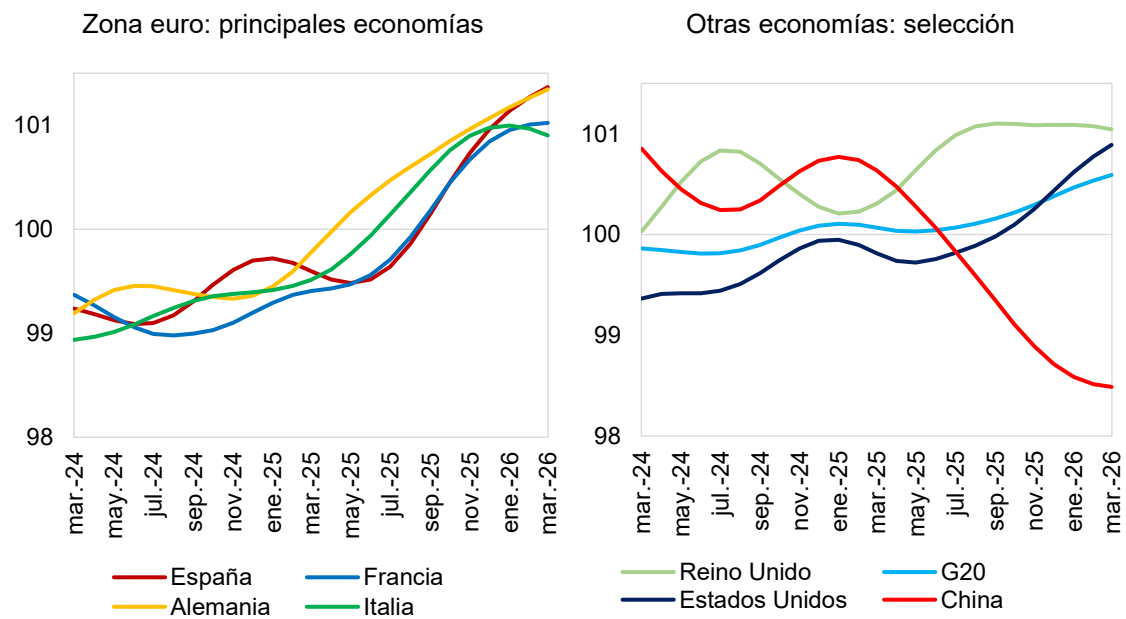
Fuente: S&P Global.

Global: Indicadores compuestos adelantados de actividad

Los indicadores adelantados de actividad elaborados por la OCDE (CLI), que venían generalmente manteniéndose por debajo de la media a largo plazo desde mediados de 2022, comenzaron a situarse por encima de dicha media a partir de mediados de 2025 para España, el resto de grandes economías de la zona euro y Estados Unidos. En el caso de Reino Unido y China, la recuperación fue más temprana, si bien en el caso de China dicho indicador se ha vuelto a ubicar por debajo de la media desde mediados de 2025.

España registró en febrero un CLI de 101,4, su nivel más alto desde febrero de 2022 y su séptimo mes consecutivo por encima de la media histórica. De la misma forma, Francia, con 101,0, sigue en máximos desde enero de 2022, mientras que Alemania (101,3) alcanzó su máximo desde febrero de 2022, al igual que Italia (100,9) respecto a marzo de 2022. Fuera del continente europeo, Estados Unidos (100,9) se mantiene seis meses consecutivos por encima de la media histórica y China (98,5), con el mismo valor que el mes anterior, registra su índice más bajo desde octubre de 2022 y encadena nueve meses por debajo de dicha media.

Indicador compuesto adelantado de actividad (100 = media histórica)



Fuente: OCDE.



IV. Cotizaciones

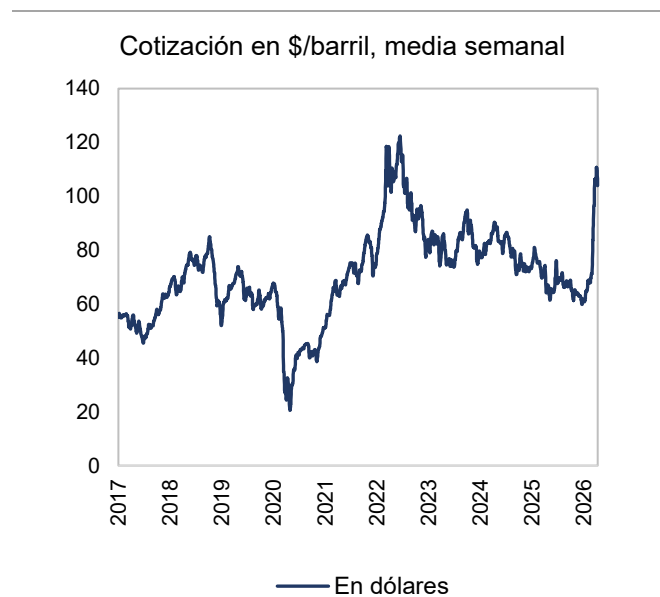
Materias primas

El precio del petróleo Brent ha moderado su escalada en los últimos días, aunque se mantiene en niveles elevados y con alta volatilidad.

El crudo se mantiene cerca de los 100 \$/barril a pesar de la caída del miércoles (-13% diario) ante el anuncio del alto el fuego entre Estados Unidos e Irán, en un contexto de mercado todavía muy sensible a las tensiones geopolíticas en el Golfo. En términos acumulados ha subido un 32% desde el comienzo de los ataques (34% en euros por la apreciación del dólar).

Desde principios de enero, las tensiones geopolíticas han venido marcando una tendencia alcista y en lo que va de año acumula ya una subida del 69% (64% en euros también). Esta situación se enmarca en una tendencia de debilidad desde finales de 2023, en un contexto de expansión productora de la OPEP+ y desaceleración de la demanda.

Precio del petróleo

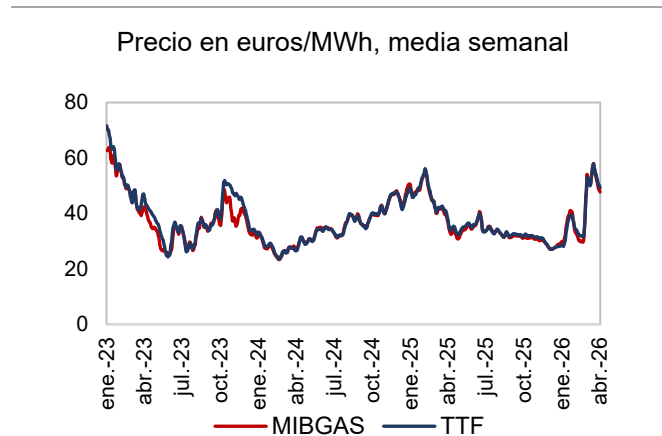


Fuente: ICE.



Los precios mayoristas del gas en Europa se moderan hasta alrededor de los 45€/MWh. Los precios del gas han mantenido una senda decreciente desde los máximos recientes en el entorno de los 60€/MWh registrados a finales de marzo hasta el entorno de los 50€/MWh justo antes del alto al fuego, apoyado por una cierta mejora en las perspectivas de suministro ante unas temperaturas más suaves y una cierta estabilización de los flujos internacionales de GNL. En promedio en marzo se situó un 63% por encima del promedio de febrero. El Mibgas, que en febrero se había mantenido en torno a 2 euros por debajo del precio del gas en Europa, ha mostrado durante la crisis más variabilidad que el TTF pero actualmente se sitúa de nueva ligeramente por debajo.

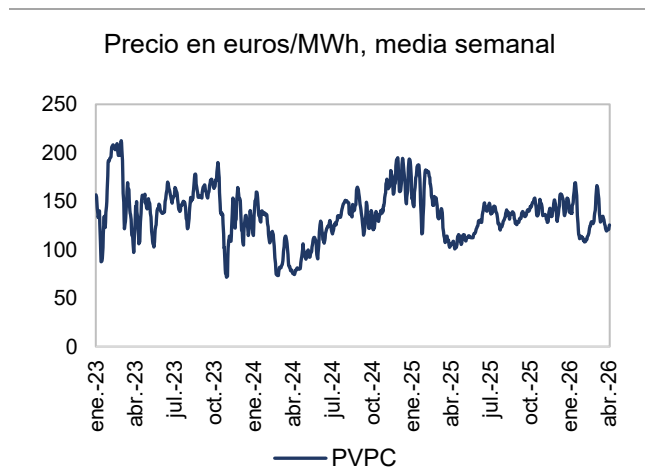
Precio del gas



Fuente: MIBGAS y NYMEX.

El PVPC aumenta en los últimos días hasta los 125 €/MWh de media semanal, ligeramente superior a los 120€/MWh de la última semana. Esta evolución se explica por la menor generación eólica y la moderación del precio del gas. En promedio, en los días transcurridos de abril se ha situado en 125€/MWh, un 9% por debajo del promedio de marzo y un 16% por encima del de abril de 2025.

Precio de la electricidad



Fuente: ESIOS.



Los futuros sobre los derechos de emisión de CO₂ se mantienen en torno a los 71€/T. Tras repuntar en el cuarto trimestre de 2025 y hasta mediados de enero, alcanzando los 90 €/t (máximos desde julio de 2023) acumuló una caída del 25% hasta situarse en niveles cercanos a 60€/T a mediados de marzo. En las últimas dos semanas, el precio ha mostrado una recuperación más contenida y cierta estabilización en torno a los 71€/T, en un contexto de menor tensión en el gas y persistencia de la incertidumbre regulatoria en torno a la revisión del sistema ETS por parte de la Comisión Europea.

Precio de los futuros de emisiones de carbono



Fuente: ICE.

Los metales industriales mantienen niveles elevados, impulsados por una demanda robusta ligada a electrificación, defensa e infraestructuras, aunque en las últimas semanas se observa una mayor volatilidad con correcciones y rebotes puntuales, tras las fuertes subidas registradas desde mediados de 2025, al estar más condicionados por factores financieros y por las expectativas de evolución del ciclo económico. El cobre continúa en niveles históricamente altos, mientras que el níquel y el aluminio muestran una evolución mixta.

Los metales preciosos rompieron la tendencia de fuertes subidas que mantenían desde 2024 y especialmente desde mediados de 2025, cayendo con fuerza tras el inicio del conflicto en el Golfo, pero muestran una evolución más mixta y volátil en las últimas semanas, con una recuperación parcial de las caídas de marzo. El oro se sitúa en torno a 4.700 \$/onza (+67% en 2025, +7% acumulado hasta la fecha en 2026) y la plata se sitúa en torno a 73 \$/onza, situándose en niveles de finales de 2025, tras haber alcanzado los 115 \$/onza en enero (+150% en 2025).

Las materias primas agrarias registraron una cierta moderación 2025, destacando especialmente el azúcar, que se extiende en 2026. El café, tras fuertes subidas hasta noviembre cae un -29% en los últimos meses, mientras que los precios del trigo repuntan desde mediados de enero. Desde el inicio de la guerra de Irán se han

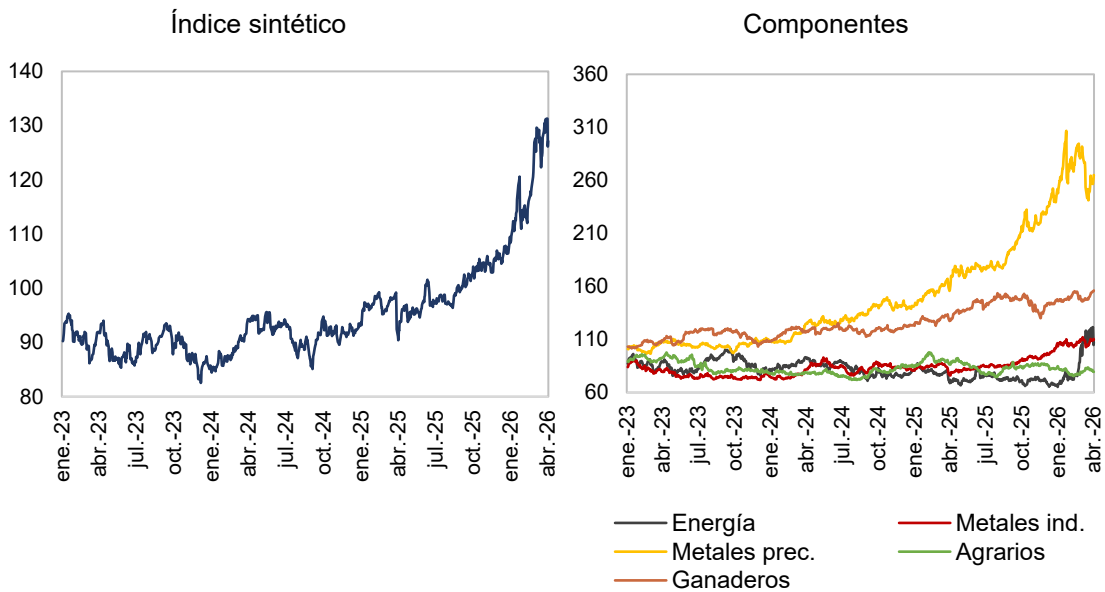


observado subidas en la mayoría de las materias primas agrarias, si bien se moderan en las últimas dos semanas.

El precio del ganado bovino se mantiene en tendencia alcista desde 2020, y continúa su ascenso en 2026, tras la corrección de noviembre del año pasado, y se recuperan tras la ligera caída observada desde el inicio del conflicto de Irán. El ganado porcino muestra mayor estabilidad y comienza el año con subidas moderadas tras la tendencia a la baja en la segunda mitad de 2025.

El aceite de oliva ha mostrado una tendencia decreciente en 2025 alcanzando en junio el nivel más bajo, con precios similares a los niveles de 2021, previos al periodo reciente de sequía (-60% desde los máximos de febrero de 2024). Tras las subidas asociadas al agotamiento de los inventarios de finales del año pasado, los precios se estabilizan en 2026, aunque se mantienen por encima de los de 2021.

Precios de materias primas (100=15-feb-2022)



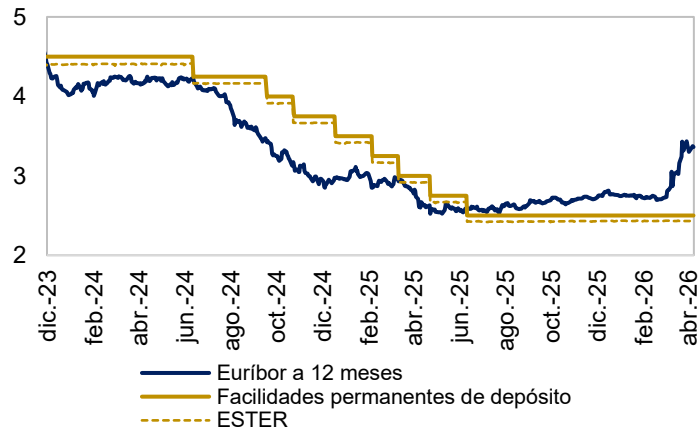
Fuente: Elaboración propia y otras fuentes.



Tipos de interés

El ESTR (tipo de interés del mercado monetario a 1 día de la zona euro) se sitúa en la semana del 8 de abril en el 1,9%, manteniéndose alrededor de ese valor desde julio de 2025. El tipo de intervención del Banco Central Europeo se sitúa en 2,00% y el euríbor a 12 meses asciende 1 punto básico en la última semana y está en el 2,9%.

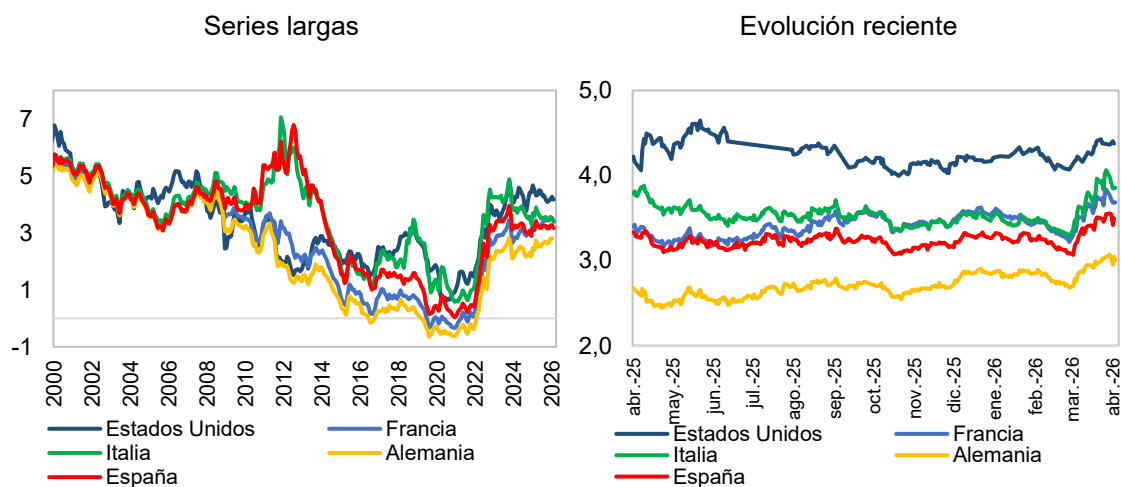
Tipos de interés de corto plazo



Fuente: Banco de España. 📊

El rendimiento del bono español a 10 años se sitúa en el 3,5%, habiendo disminuido 6 puntos básicos en la última semana, dentro de una tendencia de relativa estabilidad desde finales de abril, al igual que el bono italiano, mientras que el bono francés mantiene una tendencia ascendente desde junio. Por el contrario, el bono estadounidense tiene una tendencia descendente desde finales de mayo. En un menor plazo, presentan subidas ante el temor de inflación por el conflicto iraní.

Tipos de interés de bonos públicos a 10 años (%)



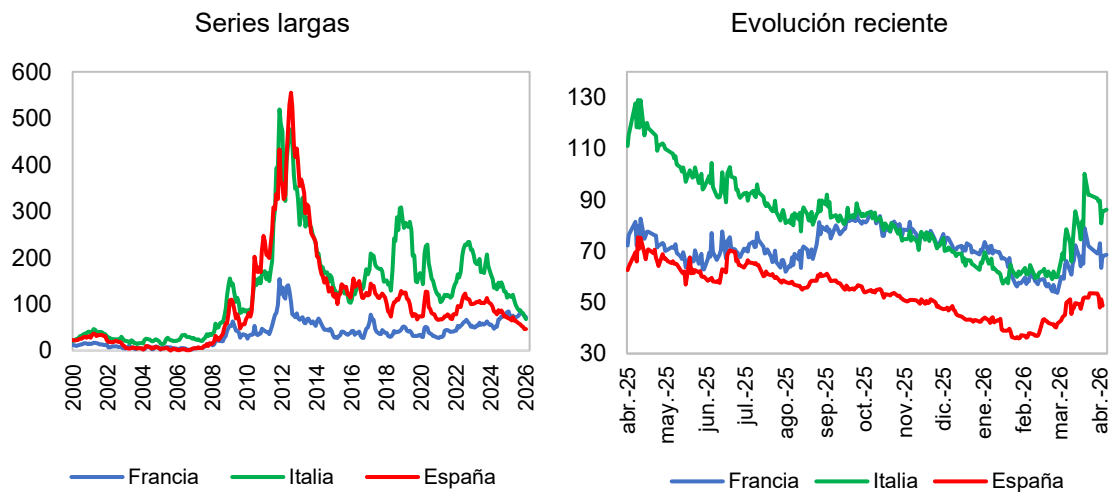
Fuente: Banco de España. 📊



El bono español se encuentra 50 puntos básicos por encima del bono alemán, un diferencial (prima de riesgo) que ha disminuido 3 puntos básicos en la última semana, habiendo alcanzado los niveles registrados a mediados de 2008 antes de la reciente subida.

Por su parte, aunque se ha relajado, la prima de riesgo del bono francés tuvo una tendencia ascendente desde finales de agosto, que lo llevó a superar la prima del bono italiano a principios del mes de octubre de 2025. Sin embargo, desde finales de enero vuelve a estar por debajo.

Primas de riesgo (diferencia respecto al bono alemán, puntos básicos)



Fuente: Banco de España.



V. Calendario de publicaciones en la próxima semana

Indicador	Fuente	Periodo	Fecha
Previsión Airef: informe presupuestos iniciales AAPP *	Airef	2026	lunes, 13 de abril de 2026
Índice de producción de la construcción de la zona euro	EUROSTAT	Febrero de 2026	lunes, 13 de abril de 2026
Sociedades mercantiles	INE	Febrero de 2026	lunes, 13 de abril de 2026
Precio suelo urbano *	Ministerio de Fomento	25T4	lunes, 13 de abril de 2026
Indicador de confianza empresarial	INE	26T2	martes, 14 de abril de 2026
Índice de precios de consumo	INE	Marzo de 2026	martes, 14 de abril de 2026
Indicadores sintéticos	Ministerio de Economía	Febrero de 2026	martes, 14 de abril de 2026
Matriculación de vehículos (DGT) *	DGT	Marzo de 2026	miércoles, 15 de abril de 2026
Previsión Funcas *	Funcas	2026	miércoles, 15 de abril de 2026
Índice de precios de consumo de la zona euro	EUROSTAT	Marzo de 2026	jueves, 16 de abril de 2026
CNTR de China	NBSC	26T1	jueves, 16 de abril de 2026
Índice de cifra de negocios de servicios	INE	Febrero de 2026	viernes, 17 de abril de 2026

(*) Indicadores con fecha de publicación tentativa. 📊 Calendario completo.



VI. Cuadro resumen

Los siguientes cuadros muestran una selección de indicadores. Su versión online se actualiza diariamente.

Indicadores de actividad (% variación interanual)

	2024	2025	23T4	24T1	24T2	24T3	24T4	25T1	25T2	25T3	25T4	Próxima
Producto interior bruto	3,5	2,8	2,2	2,9	3,7	3,6	3,7	3,0	2,8	2,7	2,7	30-abr-2026
Ventas de grandes empresas y PYME societarias	2,2	4,0	0,0	0,6	1,4	3,1	3,8	3,9	3,9	3,5	4,5	12-may-2026

	2024	2025	25T3	25T4	26T1	sep.-25	oct.-25	nov.-25	dic.-25	ene.-26	feb.-26	mar.-26	Próxima
Indicador sintético de actividad	3,0	2,8	2,7	2,7		2,6	2,8	2,9	2,5	2,2			14-abr-2026
Ventas de grandes empresas	1,9	3,8	3,6	3,6		2,7	2,4	4,3	4,3	2,1			12-may-2026
Producción industrial	0,4	1,3	2,4	1,6		1,5	0,9	4,4	-0,4	-0,2	-1,1		8-may-2026
Cifra de negocios de servicios	2,7	4,7	4,9	4,6		6,0	3,9	5,1	4,7	1,6			17-abr-2026
Creación de sociedades	9,2	7,9	10,2	13,7		14,7	9,0	9,0	24,2	8,8			13-abr-2026
Crédito nuevo a hogares	18,8	19,1	19,6	18,6		23,3	18,8	16,4	20,6	2,3	8,3		6-may-2026
Crédito nuevo a empresas	15,9	9,3	7,9	13,5		10,1	7,6	3,4	25,4	11,4	11,4		6-may-2026
Entrada de turistas	10,1	3,2	1,9	2,1		1,2	3,3	1,8	0,2	1,2	2,8		5-may-2026
Pernoctaciones hoteleras	4,8	1,0	1,3	1,8		1,2	1,3	1,6	2,9	3,4	1,0		23-abr-2026
Consumo eléctrico peninsular	1,5	1,6	0,9	2,6	1,2	1,5	-0,4	4,6	3,2	3,3	2,0	-1,9	5-may-2026 *

(*) Indicadores con fecha de publicación tentativa.

Indicadores de consumo (% variación interanual)

	2024	2025	24T1	24T2	24T3	24T4	25T1	25T2	25T3	25T4	Próxima
Consumo privado	3,1	3,4	2,3	2,9	3,2	3,8	3,8	3,4	3,1	3,1	30-abr-2026
Consumo público	2,9	2,4	3,8	2,3	3,2	2,4	2,4	2,5	2,4	2,5	30-abr-2026
Ventas de grandes empresas y PYME: consumo	3,8	4,9	4,5	2,4	3,8	4,6	3,2	5,9	4,3	6,1	12-may-2026

	2024	2025	25T3	25T4	26T1	oct.-25	nov.-25	dic.-25	ene.-26	feb.-26	mar.-26	Próxima
Indicador sintético de consumo privado	2,3	3,7	3,8	3,6		4,5	5,1	1,4	2,8			14-abr-2026
Disponibilidades de bienes de consumo	0,9	3,4	4,3	2,1		1,1	5,6	-0,5	-1,3			28-abr-2026
Matriculación de turismos	7,1	12,9	16,9	8,0	7,6	15,9	12,9	-2,2	1,1	7,5	11,7	4-may-2026
Índice de comercio minorista	1,7	4,3	4,4	4,1		3,8	5,9	2,7	3,8	2,2		28-abr-2026
Ventas de grandes empresas consumo	3,3	6,6	6,0	6,6		5,4	9,4	5,2	5,9			12-may-2026
Exportación de bienes de consumo	-1,3	-2,2	-1,5	0,6		5,6	-4,8	0,8	-1,4			21-abr-2026
Importaciones de bienes de consumo	2,4	7,0	5,4	9,4		11,9	9,4	6,7	0,6			21-abr-2026

Indicadores de inversión (% variación interanual)

	2024	2025	24T1	24T2	24T3	24T4	25T1	25T2	25T3	25T4	Próxima
Formación bruta de capital fijo total	3,6	5,8	3,8	3,5	1,9	5,1	4,4	4,8	7,6	6,4	30-abr-2026
Formación bruta de capital fijo equipo y cultivos	2,1	7,4	1,0	2,4	-0,9	5,7	7,9	8,1	9,6	4,0	30-abr-2026
Formación bruta de capital fijo construcción	4,0	5,2	3,2	3,4	3,7	5,7	2,5	3,3	7,2	7,8	30-abr-2026
Formación bruta de capital fijo propiedad intelectual	4,6	5,3	9,4	5,5	1,4	2,6	4,7	4,1	6,0	6,3	30-abr-2026
Ventas de grandes empresas y PYME: construcción	2,5	4,9	1,8	1,1	3,5	3,6	4,2	5,4	3,9	6,3	12-may-2026
Ventas de grandes empresas y PYME: bienes de equipo	1,9	5,8	-0,2	2,7	3,6	1,7	5,8	3,2	4,1	10,1	12-may-2026

	2024	2025	25T3	25T4	nov.-25	dic.-25	ene.-26	feb.-26	Próxima
Indicador sintético de inversión en equipo	1,8	6,3	6,4	5,5	5,6	3,0	7,6		14-abr-2026
Indicador sintético de inversión en construcción	3,9	5,8	5,6	5,9	6,5	5,9	5,7		14-abr-2026
Disponibilidades de bienes de equipo	-0,5	5,1	6,4	6,1	10,4	1,2	5,7		28-abr-2026
Visados de obra nueva	7,8	3,5	0,3	9,5	3,6	12,0	-4,3		28-abr-2026
Compraventa de viviendas	9,7	11,5	5,0	3,7	7,8	7,9	-5,0		23-abr-2026
Ventas de grandes empresas construcción	5,5	3,5	5,8	1,7	-0,2	-3,0	1,3		12-may-2026
Hipotecas de viviendas	11,7	17,7	15,2	8,7	12,4	17,4	6,3		24-abr-2026
Ventas de grandes empresas equipo	0,5	10,7	12,5	7,9	7,1	7,4	6,1		12-may-2026
Importación de equipo	4,0	10,4	5,1	8,7	2,6	1,7	9,9		21-abr-2026
Producción de la construcción							0,4		13-abr-2026
Consumo aparente de cemento	2,9	11,8	16,1	17,2	13,8	21,3	-0,3	-0,1	20-abr-2026 *

Indicadores de opinión (saldos de respuesta)

	2023	2024	2025	23T3	23T4	24T1	24T2	24T3	24T4	25T1	25T2	25T3	25T4	26T1	Próxima
Confianza empresarial	132,7	136,1	137,4	135,9	133,2	134,0	136,0	138,0	136,3	137,0	137,1	138,6	136,8	137,0	14-abr-2026

	2023	2024	2025	25T3	25T4	26T1	nov.-25	dic.-25	ene.-26	feb.-26	mar.-26	Próxima
Sentimiento económico	100,4	103,1	103,1	102,8	104,4	105,3	104,9	104,5	106,0	106,1	103,7	29-abr-2026
Confianza del consumidor	77,8	83,2	79,6	82,2	76,9		76,0	75,9	80,5	83,9		5-may-2026 *
PMI servicios de España	53,6	55,3	54,5	54,2	56,4	52,9	55,6	57,1	53,5	51,9	53,3	6-may-2026
PMI manufacturas de España	48,0	52,2	50,9	52,6	51,1	49,3	51,5	49,6	49,2	50,0	48,7	4-may-2026
PMI compuesto de España	52,5	54,8	54,0	54,1	55,6	52,3	55,1	55,6	52,9	51,5	52,4	6-may-2026



Indicadores de demanda externa (% variación interanual)

	2024	2025	24T1	24T2	24T3	24T4	25T1	25T2	25T3	25T4	Próxima
Importaciones de grandes empresas y PYME societarias	1,6	5,0	-3,7	0,0	3,9	6,4	7,0	4,7	4,6	3,7	12-may-2026
Exportaciones de grandes empresas y PYME societarias	0,5	1,4	-2,4	-0,9	3,2	2,2	1,9	1,2	0,6	2,0	12-may-2026
Pagos de balanza de pagos por importación de servicios	17,7	8,7	16,6	20,9	20,2	13,6	12,6	10,5	6,4	6,4	23-jun-2026
Ingresos de balanza de pagos por exportación de servicios	12,9	10,9	15,7	14,0	11,2	11,6	15,1	11,2	8,4	10,3	23-jun-2026
Pagos de balanza de pagos por importación de bienes	0,0	4,8	-5,2	1,6	2,2	1,7	8,8	3,3	5,2	2,2	23-jun-2026
Ingresos de balanza de pagos por exportación de bienes	0,3	1,3	-6,7	3,9	4,4	0,5	3,0	0,6	0,7	1,0	23-jun-2026

	2024	2025	25T3	25T4	oct.-25	nov.-25	dic.-25	ene.-26	Próxima
Exportaciones de mercancías a precios corrientes	0,2	0,7	-0,6	1,1	3,3	-1,5	1,4	-2,9	21-abr-2026
Importaciones de mercancías a precios corrientes	0,1	4,6	4,1	3,5	4,9	0,2	5,5	-8,4	21-abr-2026
Exportaciones de mercancías a precios constantes	-1,6	0,9	0,3	2,4	5,3	0,1	1,5	-3,8	21-abr-2026
Importaciones de mercancías a precios constantes	0,6	10,5	10,3	9,0	9,8	2,8	15,0	-4,1	21-abr-2026

Saldos y deuda (% PIB)

	2024	2025	23T4	24T1	24T2	24T3	24T4	25T1	25T2	25T3	25T4	Próxima
Saldo por cuenta corriente	3,2	2,9	2,7	2,8	3,0	3,2	3,2	3,0	3,0	2,9	2,9	23-jun-2026
Balanza de bienes	-2,1	-2,9	-2,3	-2,4	-2,2	-2,1	-2,1	-2,5	-2,6	-2,9	-2,9	23-jun-2026
Balanza de turismo	4,3	4,2	3,9	4,1	4,2	4,3	4,3	4,3	4,3	4,2	4,2	23-jun-2026
Balanza de servicios no turísticos	2,0	2,6	2,3	2,2	2,1	2,0	2,0	2,2	2,3	2,4	2,6	23-jun-2026
Balanza de rentas	-1,0	-0,9	-1,1	-1,0	-1,1	-1,0	-1,0	-1,0	-0,9	-0,9	-0,9	23-jun-2026
Saldo de cuenta de capital	1,1	1,0	1,1	1,1	1,1	1,2	1,1	1,2	1,2	1,1	1,0	23-jun-2026
Capacidad de financiación de la economía	4,3	4,0	3,9	3,9	4,1	4,4	4,3	4,1	4,1	4,0	4,0	23-jun-2026
Capacidad de financiación del sector público	-3,2	-2,4	-3,3	-0,3	-2,0	-1,3	-3,2	-0,4	-2,0	-1,2	-2,4	29-jun-2026
Deuda privada	109,4	105,4	114,2	113,0	112,5	111,0	109,4	108,4	108,7	106,8	105,4	9-jul-2026
Deuda pública	101,6	100,7	105,2	106,3	105,2	104,2	101,6	103,3	103,4	103,1	100,7	16-jun-2026

Mercado laboral (% variación interanual)

	2022	2023	2024	2025	23T4	24T1	24T2	24T3	24T4	25T1	25T2	25T3	25T4	Próxima
Empleo														
Horas trabajadas	5,1	2,7	2,2	2,1	3,1	1,6	3,0	1,3	3,0	2,0	1,6	2,6	2,2	30-abr-2026
Ocupados	3,6	3,1	2,2	2,6	3,6	3,0	2,0	1,8	2,2	2,4	2,7	2,6	2,8	28-abr-2026
Ocupados privados	4,1	3,4	2,5	3,2	3,9	3,3	2,1	2,0	2,5	3,2	3,4	3,1	3,0	28-abr-2026
Ocupados públicos	1,3	1,6	1,1	-0,3	2,3	1,6	1,5	0,7	0,4	-1,5	-1,0	-0,2	1,4	28-abr-2026
Asalariados	4,3	3,4	2,7	2,7	3,7	3,4	2,5	2,3	2,5	2,4	2,9	2,4	3,1	28-abr-2026
No asalariados	0,2	1,3	-0,2	2,2	3,5	0,7	-0,5	-1,2	0,4	2,5	1,4	3,8	1,1	28-abr-2026
No ocupados														
Parados	-11,4	-4,6	-5,7	-5,9	-7,2	-6,5	-1,9	-4,9	-9,3	-6,3	-7,3	-5,1	-4,6	28-abr-2026
Activos	1,4	2,1	1,3	1,7	2,2	1,7	1,6	1,0	0,8	1,3	1,6	1,7	2,0	28-abr-2026
Salarios y costes laborales														
Coste laboral por trabajador	4,2	5,4	3,9	3,4	5,3	3,9	4,0	4,3	3,5	3,6	3,3	3,1	3,6	16-jun-2026
Coste laboral por hora	2,8	5,3	4,3	3,4	5,5	4,6	4,2	4,9	3,7	3,5	3,7	2,4	3,8	9-jun-2026

	2024	2025	25T3	25T4	26T1	oct.-25	nov.-25	dic.-25	ene.-26	feb.-26	mar.-26	Próxima
Afiliación a la Seguridad Social (bruto)	2,4	2,3	2,3	2,4	2,3	2,4	2,5	2,4	2,3	2,2	2,5	5-may-2026
Afiliación a la Seguridad Social (cvec)	2,4	2,3	2,3	2,4	2,3	2,4	2,4	2,4	2,2	2,3	2,4	5-may-2026
Paro registrado (bruto)	-5,0	-5,9	-5,8	-6,1	-6,1	-6,1	-6,2	-5,9	-6,2	-5,8	-6,2	5-may-2026
Paro registrado (cvec)	-5,0	-5,9	-5,8	-6,0	-6,0	-6,0	-6,1	-6,0	-6,1	-5,8	-6,2	5-may-2026

Mercado laboral (ratios)

	2022	2023	2024	2025	23T4	24T1	24T2	24T3	24T4	25T1	25T2	25T3	25T4	Próxima
Actividad														
Tasa de actividad 16-64	75,3	75,8	75,9	76,2	75,9	75,6	76,0	76,3	75,6	75,7	76,3	76,7	76,2	28-abr-2026
Tasa de actividad 16-64 (hombres)	79,7	79,9	80,0	80,0	79,8	79,7	79,9	80,5	79,7	79,4	80,1	80,4	80,1	28-abr-2026
Tasa de actividad 16-64 (mujeres)	70,8	71,7	71,8	72,4	72,0	71,6	72,1	72,0	71,4	71,9	72,4	73,0	72,3	28-abr-2026
Tasa de actividad >16	58,5	58,9	58,8	59,0	58,8	58,6	58,9	59,0	58,5	58,6	59,0	59,3	58,9	28-abr-2026
Tasa de actividad >16 (hombres)	63,9	63,9	63,9	63,8	63,8	63,7	63,9	64,3	63,7	63,4	63,9	64,1	63,8	28-abr-2026
Tasa de actividad >16 (mujeres)	53,4	54,0	53,9	54,4	54,2	53,8	54,2	54,1	53,6	54,0	54,4	54,7	54,3	28-abr-2026
Ocupación														
Tasa de ocupación	50,9	51,7	52,1	52,8	51,9	51,4	52,3	52,4	52,3	51,9	53,0	53,1	53,1	28-abr-2026
Tasa de ocupación (hombres)	56,6	57,1	57,4	57,9	57,1	56,7	57,5	57,8	57,6	56,9	58,0	58,4	58,2	28-abr-2026
Tasa de ocupación (mujeres)	45,5	46,5	47,1	47,9	46,9	46,4	47,3	47,3	47,2	47,2	48,1	48,1	48,2	28-abr-2026
Paro														
Tasa de paro	13,0	12,2	11,3	10,5	11,8	12,3	11,3	11,2	10,6	11,4	10,3	10,5	9,9	28-abr-2026
Tasa de paro (hombres)	11,4	10,7	10,2	9,3	10,4	11,0	10,1	10,0	9,5	10,1	9,2	9,0	8,8	28-abr-2026
Tasa de paro (mujeres)	14,9	13,9	12,7	11,9	13,3	13,7	12,6	12,5	11,8	12,7	11,5	12,1	11,2	28-abr-2026

Precios (% variación interanual)



	2022	2023	2024	2025	23T4	24T1	24T2	24T3	24T4	25T1	25T2	25T3	25T4	Próxima
Deflactor del producto interior bruto	4,7	6,3	2,9	2,9	4,9	3,1	3,1	3,2	2,2	2,3	2,6	2,9	3,9	30-abr-2026
Deflactor consumo privado	6,6	5,1	3,2	2,8	4,3	4,5	3,8	2,4	2,0	2,3	2,6	3,1	3,0	30-abr-2026
Índice de precios de vivienda	7,4	4,0	8,4	12,7	4,2	6,3	7,8	8,2	11,3	12,2	12,7	12,8	12,9	8-jun-2026
Valor tasado de vivienda	5,0	3,9	5,8	11,2	5,3	4,3	5,7	6,0	7,0	9,0	10,4	12,1	13,1	28-may-2026

	2024	2025	25T3	25T4	oct.-25	nov.-25	dic.-25	ene.-26	feb.-26	Próxima
IPC general	2,8	2,7	2,8	3,0	3,1	3,0	2,9	2,3	2,3	14-abr-2026
IPC energía	1,0	3,4	4,4	4,9	6,5	4,7	3,4	-2,5	-3,1	14-abr-2026
IPC alimentos no elaborados	3,3	6,1	6,3	6,2	6,0	6,6	6,2	6,1	6,5	14-abr-2026
IPC subyacente	2,9	2,3	2,4	2,6	2,5	2,6	2,6	2,6	2,7	14-abr-2026
IPC alimentos elaborados	3,7	1,4	1,4	1,8	1,4	1,7	2,1	2,1	2,3	14-abr-2026
IPC bienes industriales no energéticos	0,7	0,6	0,7	0,8	0,8	0,8	0,7	0,6	1,0	14-abr-2026
IPC servicios	3,5	3,4	3,4	3,6	3,6	3,7	3,7	3,6	3,5	14-abr-2026

Internacional (% variación respecto al periodo anterior)

	2024	2025	24T1	24T2	24T3	24T4	25T1	25T2	25T3	25T4	26T1	Próxima
Producto interior bruto de la zona euro	0,9	1,5	0,3	0,2	0,4	0,4	0,6	0,1	0,3	0,2		30-abr-2026
Producto interior bruto de Italia	0,6	0,7	0,1	0,2	0,0	0,1	0,3	0,0	0,2	0,3		30-abr-2026
Producto interior bruto de Alemania	-0,5	0,4	-0,1	-0,3	0,0	0,2	0,4	-0,2	0,0	0,3		30-abr-2026
Producto interior bruto de Francia	1,1	0,9	0,1	0,2	0,4	0,0	0,1	0,3	0,5	0,2		30-abr-2026
Producto interior bruto de Estados Unidos	2,8	2,1	0,2	0,9	0,8	0,5	-0,2	0,9	1,1	0,1		30-abr-2026

	2024	2025	oct.-25	nov.-25	dic.-25	ene.-26	feb.-26	mar.-26	Próxima
IPC de Estados Unidos	2,9	2,6				0,0	0,4	0,5	12-may-2026
IPC de zona euro	2,4	2,1	0,2	-0,3	0,2	-0,6	0,6	1,2	16-abr-2026

Financiero

	2024	2025	feb.-26	mar.-26	abr.-26	6-abr.-26	7-abr.-26	8-abr.-26	9-abr.-26	10-abr.-26
Euribor a 1 mes	3,6	2,1	2,0	1,9	1,9			1,9	1,9	
Euribor a 12 meses	3,3	2,2	2,2	2,6	2,8			2,9	2,9	
Euribor a 3 meses	3,6	2,2	2,0	2,1	2,1			2,2	2,2	
Rendimiento del bono alemán	2,3	2,6	2,8	2,9	3,0	3,0		3,0	2,9	
Rendimiento del bono español	3,2	3,2	3,2	3,4	3,4			3,5	3,4	
Prima de riesgo bono español	80,5	59,0	39,5	48,9	48,0	48,7		48,4	43,1	
Rendimiento del bono estadounidense	4,3	4,3	4,2	4,3	4,4	4,4		4,3		
Tipo de cambio EUR-USD	1,1	1,1	1,2	1,2	1,2			1,2	1,2	1,2
Tipo de intervención de la Fed	5,3	4,4	3,8	3,8	3,8	3,8		3,8	3,8	
Tipo de intervención del BCE	4,1	2,4	2,2	2,2	2,2	2,2		2,2	2,2	
IBEX 35	11.042,4	14.325,7	18.097,9	17.121,9	17.763,6			17.444,3	18.132,3	18.104,9

Fuentes: Producción y demanda: INE, MlyT, Agencia Tributaria, OCDE, Comisión Europea, REE, ANFAC, CIS, BdE y Markit. Sector exterior: Agencia Tributaria y BdE. Mercado laboral: INE, Seguridad Social y SEPE. Precios y salarios: INE, Eurostat y MTMS. Sector público: BdE, IGAE y Seguridad Social. Tipos de interés y Cotizaciones: BdE, BCE, Financial Times, Bolsa de Madrid y Reserva Federal EE.UU. Economía Internacional: Reuters, OCDE, Eurostat, DOL, BLS, INSEE y DESTATIS.