

# Nota semanal de coyuntura

19 de junio de 2026



NIPO: 221-24-001-0. Elaborado por la Subdirección General de Coyuntura y Previsiones Económicas, Dirección General de Análisis Económico (Secretaría de Estado de Economía y Apoyo a la Empresa). Catálogo de publicaciones de la Administración General del Estado, disponible en la página de la Junta de Coordinación de Publicaciones Oficiales.



## Índice de contenidos<sup>1</sup>

I. Resumen .....	4
II. Indicadores de economía española .....	5
Inversión en construcción: compraventas y consumo de cemento .....	5
Salarios: encuesta trimestral de costes laborales .....	8
Saldos: deuda pública .....	9
Previsiones externas: Banco de España .....	10
III. Indicadores de economía internacional .....	12
Zona euro: IPC .....	12
IV. Cotizaciones .....	16
Materias primas .....	16
Tipos de interés .....	21
V. Calendario de publicaciones en la próxima semana .....	23
VI. Cuadro resumen .....	24

---

<sup>1</sup> Elaborado con información publicada entre las 12h del 12 de junio y las 12h del 19 de junio. La mayoría de series están disponibles en BDSICE (<https://portal.mineco.gob.es/es-s/economiayempresa/EconomiaInformesMacro/Paginas/bdsice.aspx>).



## I. Resumen

Según la Encuesta Trimestral de Costes Laborales, el coste laboral por trabajador creció un 4,5% interanual en el primer trimestre, en línea con los datos de remuneración por asalariado conocidos de la Contabilidad Nacional.

En el mismo periodo, la deuda pública prolongó su senda a la baja, situándose en el 101,6% del PIB.

El Banco de España ha actualizado su escenario macroeconómico, manteniendo estable su previsión de crecimiento del PIB de España en 2026 y 2027, en el 2,3% y 1,7%, respectivamente.

En el sector de la construcción, las compraventas de viviendas prolongaron en abril la tónica de debilidad, mientras el consumo de cemento aumentó por debajo de lo habitual en mayo, pero dentro de una tendencia al alza iniciada en 2024.

Eurostat ha confirmado una inflación de la zona euro en mayo del 3,2% interanual, situando el diferencial de inflación española en 4 décimas, una décima menos que el mes anterior, asociado principalmente al componente subyacente.

Los precios de la gasolina ya están en niveles previos a la crisis de Irán (los del diésel, todavía no), reflejando los descensos del último mes en el Brent, que esta semana cotiza por debajo de los 80 dólares. El gas también flexiona a la baja, mientras el precio de la electricidad evoluciona conforme a lo habitual para esta época del año.

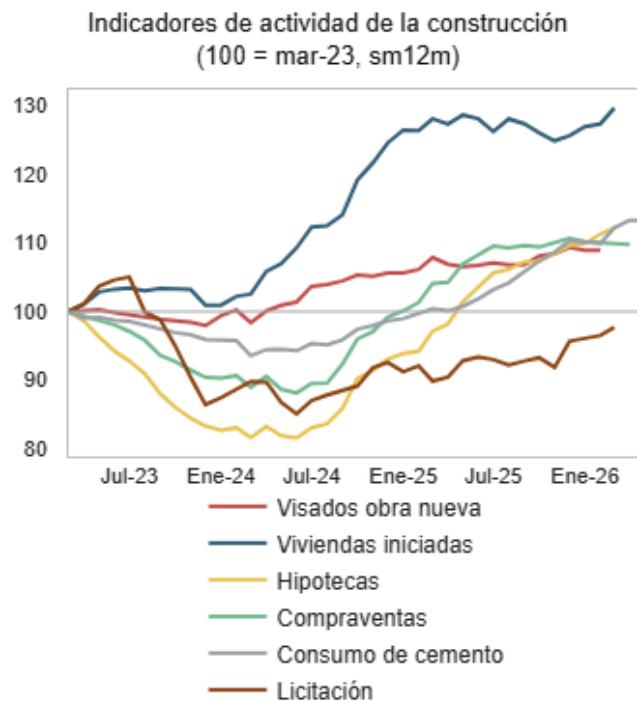
El euríbor cae ligeramente hasta el 2,8% y la prima de riesgo de la deuda pública ha permanecido en niveles de mediados de 2008.



## II. Indicadores de economía española

### Inversión en construcción: compraventas y consumo de cemento

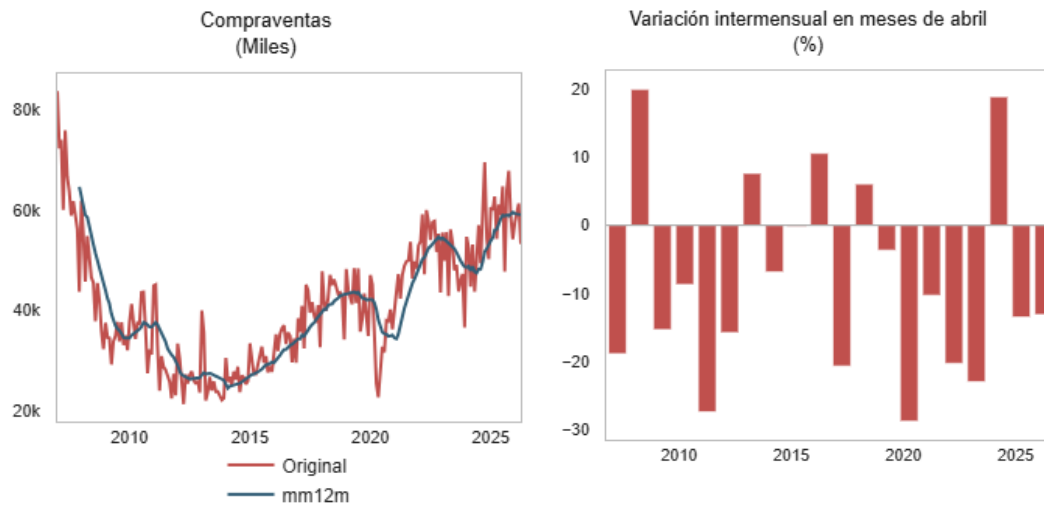
Los indicadores coyunturales de la actividad de la construcción en términos reales muestran, en conjunto, un elevado dinamismo del sector desde comienzos de 2024, apoyado en la mejora de la demanda residencial, unas condiciones financieras más favorables y un incremento de la actividad productiva. La información de los últimos meses muestra señales mixtas: los visados de obra nueva, las hipotecas y el consumo de cemento siguen mostrando dinamismo, mientras que las viviendas iniciadas y el volumen licitado se mantienen prácticamente estancados y las compraventas han moderado su ritmo de avance en el primer trimestre del año.



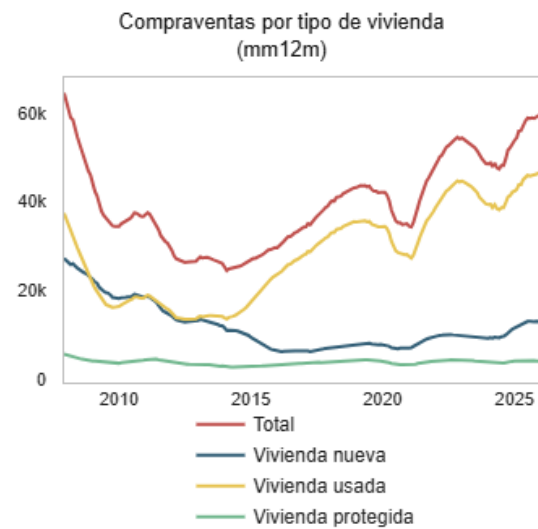
Fuente: INE, OFICEMEN y Ministerio de Fomento.



Las compraventas registraron en abril una corrección del -13,1% intermensual, por debajo de lo habitual para un mes de abril con similar calendario de Semana Santa, si bien se situaron en niveles máximos para un mes de abril desde 2008. En términos interanuales, el número de compraventas retrocedió un -1,8%, prolongando la ralentización observada en el primer trimestre del año, tanto en vivienda nueva como en vivienda usada.



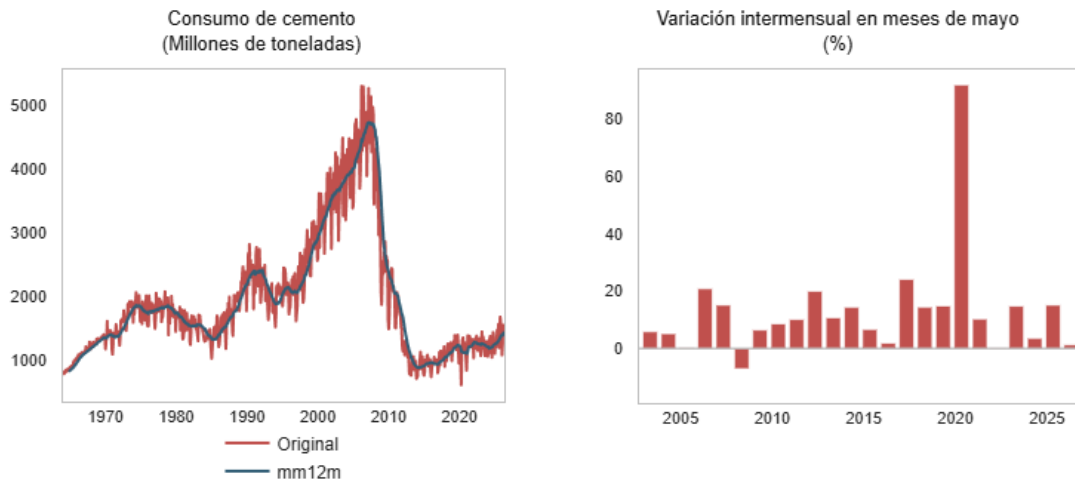
Fuente: INE. 📊



Fuente: INE. 📊



El consumo de cemento avanzó un 1,3% intermensual en mayo, por debajo de lo habitual para un mes de mayo con similar calendario de Semana Santa. En términos interanuales, el consumo de cemento retrocedió un 0,3%.



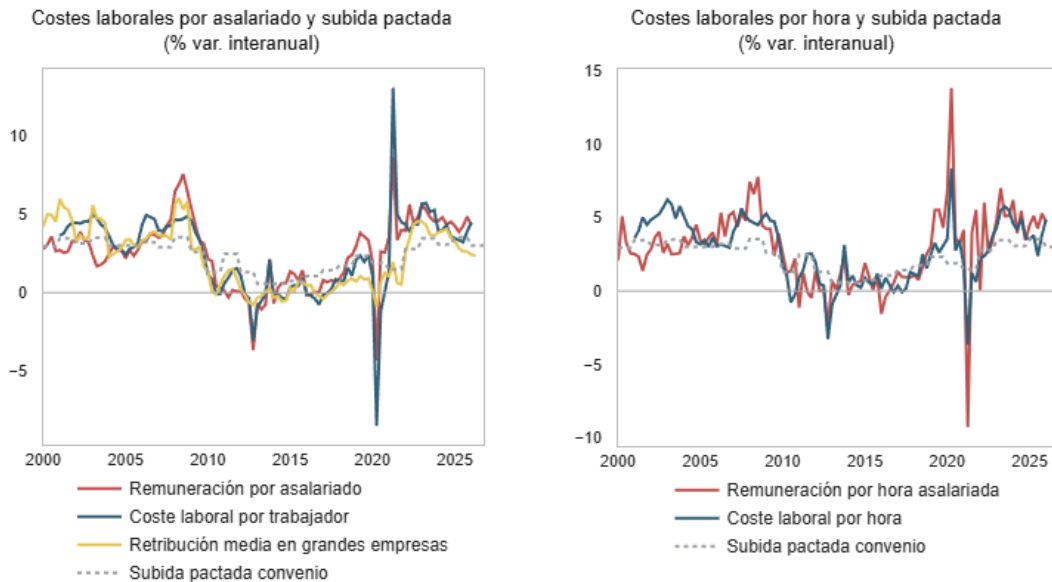
Fuente: Ministerio de Fomento. 📊



## Salarios: encuesta trimestral de costes laborales

Los salarios crecieron en el primer trimestre de 2026 en torno al 4% interanual (4,3% en el caso de la remuneración por asalariado o del 4,7% por hora de la CNTR, frente a tasas del 2,3% entre las grandes empresas, del 4,9% según el ICLA y del 4,5% según ETCL, con datos disponibles hasta el primer trimestre de 2026). De esta manera, los indicadores de salarios observados sugieren una intensificación de la deriva salarial abierta desde 2023, tras la moderación registrada en los últimos trimestres, respecto a lo pactado en convenios (3,0% en 2026).

El coste laboral por trabajador creció un 4,5% interanual en el primer trimestre del año. Con información de la ETCL, el coste laboral por trabajador creció un 4,5% interanual con datos corregidos de estacionalidad y calendario, encadenando dos trimestres de subidas tras la progresiva moderación iniciada a finales de 2023.

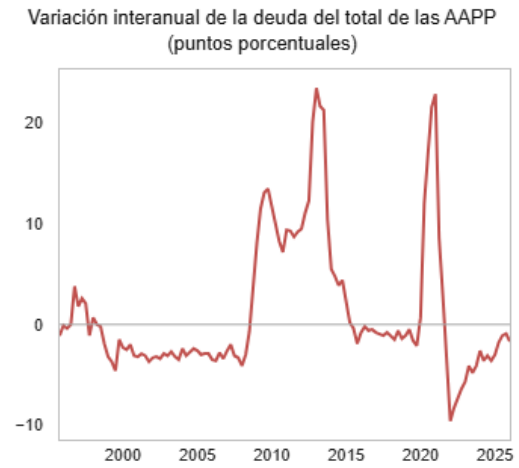
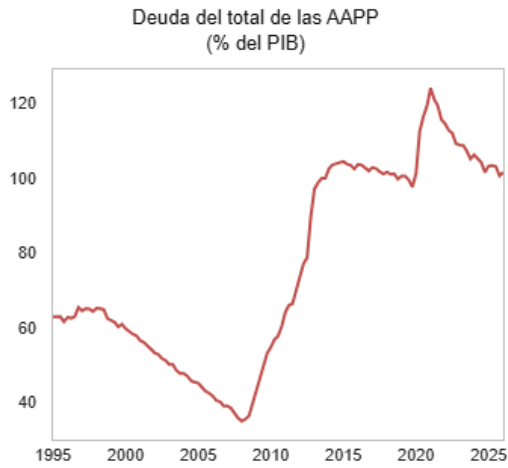


Fuentes: elaboración propia a partir de INE, AEAT y MTES. 📊



## Saldos: deuda pública

La deuda del total de las administraciones públicas se situó en el 101,6% del PIB en el primer trimestre de 2026, 1,7 pp. por debajo de un año antes.



Fuente: Banco de España. 📊



## Previsiones externas: Banco de España

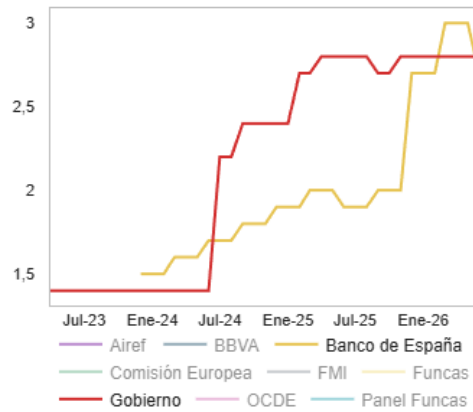
El Banco de España mantiene estable su previsión de crecimiento de la economía española en 2026 y 2027, en el 2,3% y 1,7%, respectivamente. A pesar de la estabilidad en la previsión de crecimiento, para 2026 se producen importantes revisiones en la composición por componentes: la demanda nacional se revisa -0,3 puntos a la baja (situándose su contribución al crecimiento en 2,7 puntos) al revisarse a la baja el consumo y, con mayor intensidad, la inversión (que crecería un 4,1%, -1,4 puntos respecto a la previsión anterior). Lo anterior se compensa con una revisión al alza de magnitud equivalente en la demanda externa, que pasaría a aportar -0,4 puntos al crecimiento (frente a -0,7 en la previsión anterior) al esperarse un menor avance de las importaciones. Además, el Banco de España revisa al alza su previsión de déficit público para 2026 (del 2,3% al 2,4%) en base a la información contenida en el Informe de Progreso Anual de 2026. Finalmente, la inflación medida por el IPC se revisa fuertemente al alza, 0,6 décimas en 2026 (hasta el 3,6%) y 1 décima en 2027 (hasta el 2,6%).

Tomando como punto de partida el PIB observado hasta 26T1, el perfil trimestral deducido para el resto del año por parte del Banco de España implicaría un crecimiento intertrimestral constante del 0,41%. Si el avance del PIB en el segundo trimestre se situara en el entorno del 0,5-0,6%, como anticipa el informe, debería producirse una fuerte desaceleración en el tercer y cuarto trimestre, hasta el 0,3% intertrimestral, para que el crecimiento anual no superara la previsión del 2,3%.

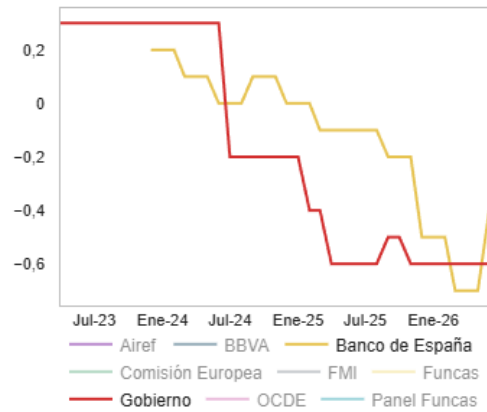
La composición del escenario del Banco de España para 2026 ha ido convergiendo a la del Gobierno, con una contribución algo menor de la demanda nacional y algo superior en el caso de la demanda externa; dentro de la demanda nacional, el Banco de España esperaría un menor avance de la inversión.



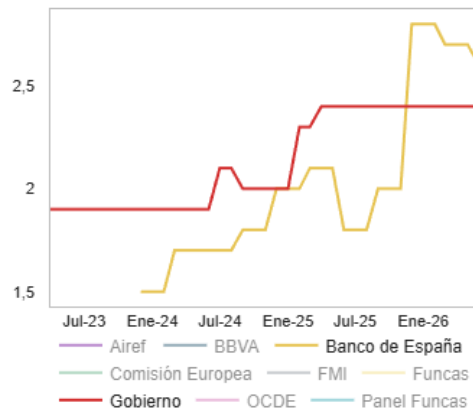
Contribución de la demanda nacional en 2026 (pp)



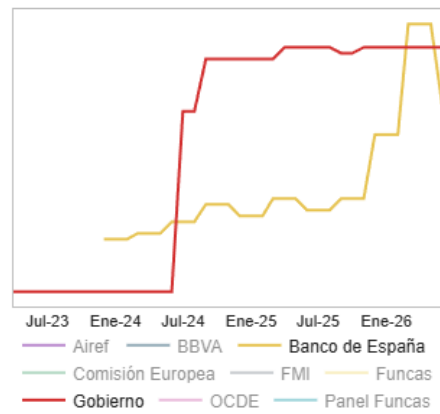
Contribución de la demanda externa neta en 2026 (pp)



Consumo privado en 2026 (% var. anual)



Inversión en 2026 (% var. anual)



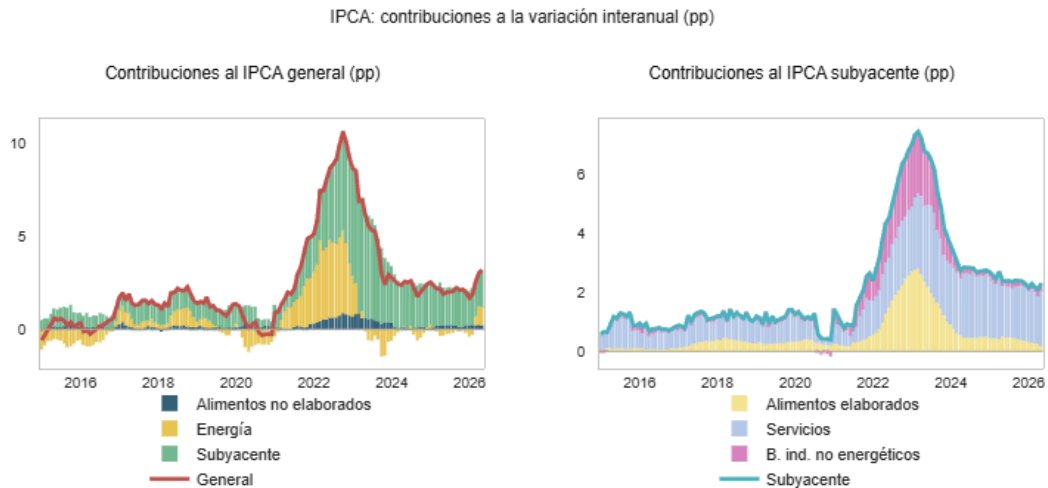
Fuente: Banco de España.

### III. Indicadores de economía internacional

#### Zona euro: IPC

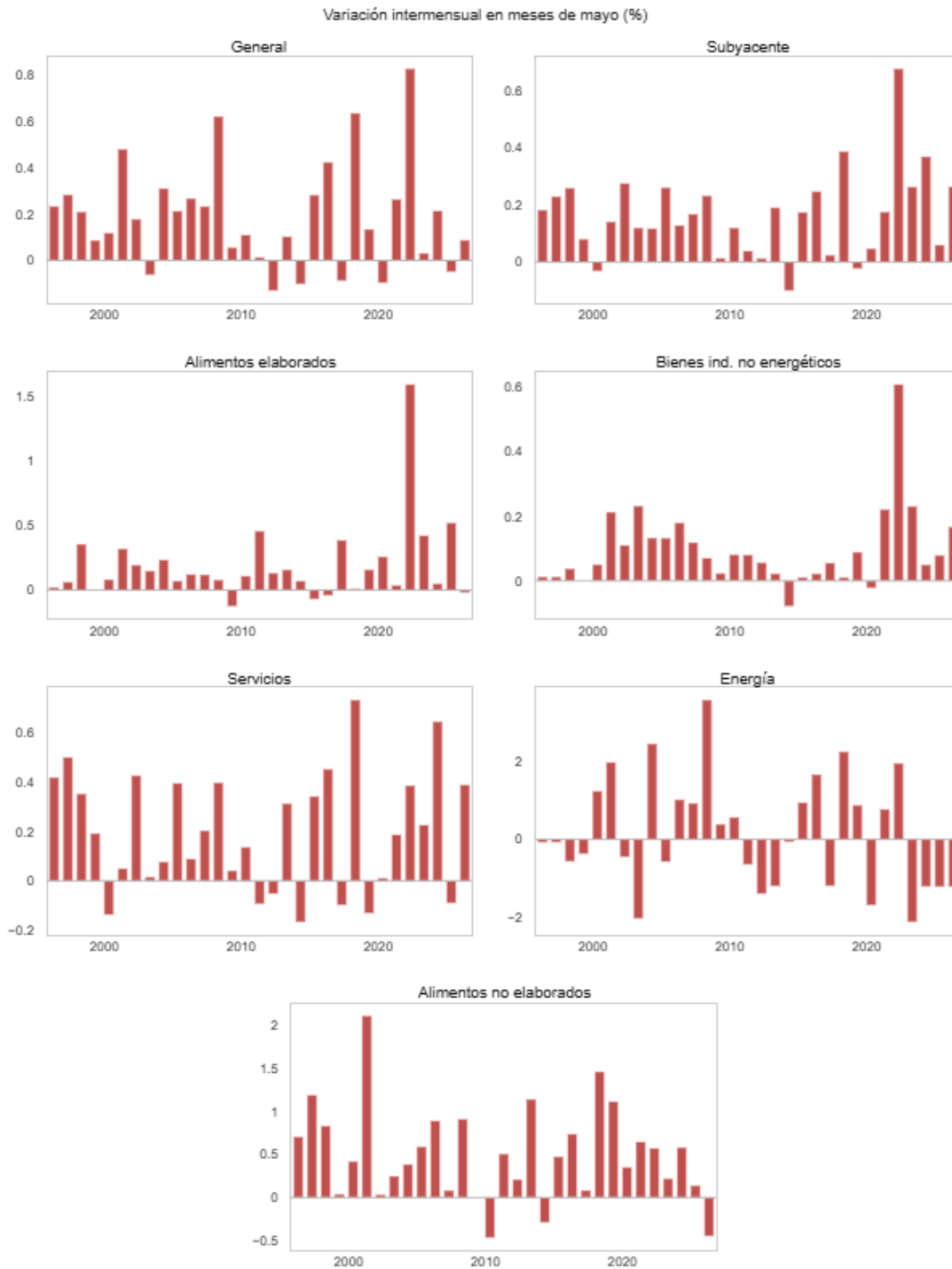
La tasa interanual de inflación de la zona euro en mayo ascendió al +3,2%, frente al +3% del mes anterior. Por componentes, la energía se mantuvo estable tras dos meses de intensas subidas (+10,8%, una décima menos que lo recogido en el avance) y los alimentos no elaborados moderaron su presión al alza (+4,0%, dos décimas menos que lo recogido en el avance, frente al +4,6% anterior), mientras que la inflación subyacente intensificó levemente su presión a alza (+2,3%, frente a +2,1% en abril). Dentro de esta, servicios intensificó su presión al alza, mientras que se registró una moderación en alimentos elaborados y bienes industriales no energéticos (BINE) permaneció estable.

En términos de contribuciones a la inflación general, la energía explicó +1 pp, al igual que el mes anterior. Por su parte, la subyacente contribuye en 2 pp, de los cuales 1,6 se corresponden con servicios, y los alimentos no elaborados suponen 0,2 pp.



Fuente: Elaboración propia a partir de Eurostat.

En términos intermensuales, el IPC avanzó un 0,1% en mayo (0,2% de media en meses de mayo desde 2002). La subyacente aumentó un 0,3% (de media de 0,2% en meses de mayo desde 2002).

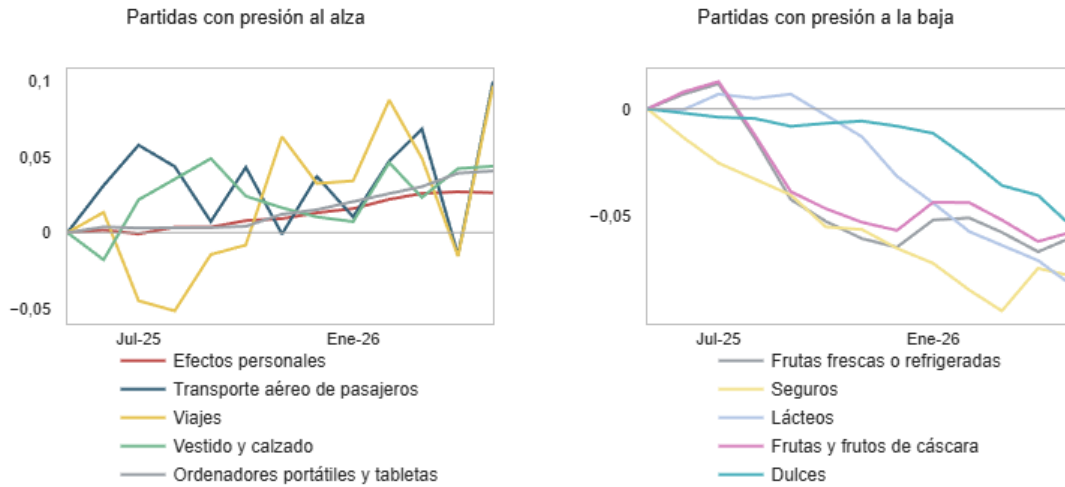


Fuente: Eurostat.

Entre las partidas no energéticas, atendiendo a las variaciones acumuladas en sus contribuciones a la inflación interanual, en los últimos meses *ordenadores portátiles y tabletas* y *vestido y calzado* ejercen una creciente presión al alza, mientras en el último mes, *viajes*, ha ejercido una elevada presión alcista. En sentido negativo, en el último año destacan los descensos graduales de las contribuciones de *lácteos* y *seguros*.



### Contribución a la tasa interanual de inflación: variación acumulada desde may-25 (pp)

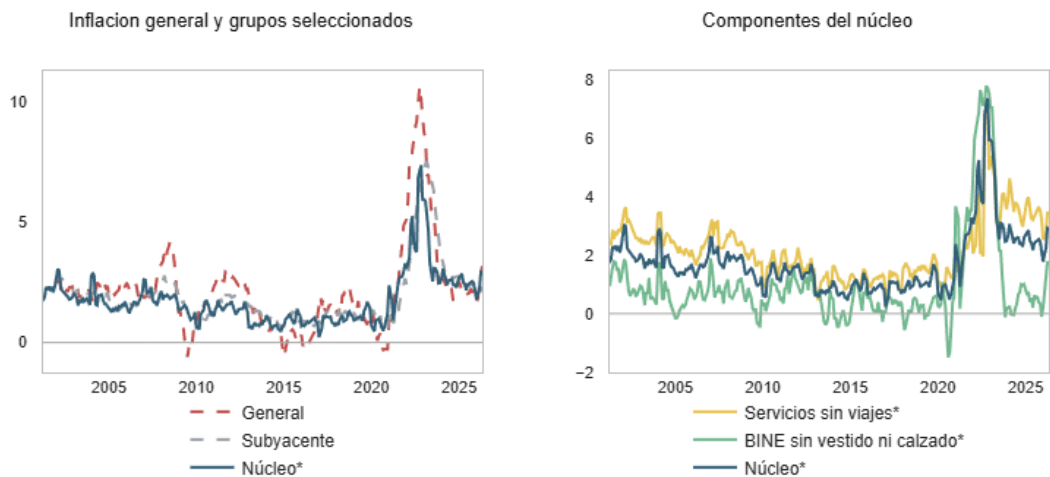


Fuente: Elaboración propia a partir de Eurostat.

El núcleo de la inflación, compuesto por los elementos más estables del IPCA, cerró 2025 con tasas interanuales (en media móvil de tres meses) en torno al 2%, apoyado en el descenso de la presión inflacionaria de servicios sin viajes, componente que había impulsado el ascenso del núcleo a comienzos de ese año, y también gracias a la presión a la baja de BINE sin vestido ni calzado, que pasó a terreno negativo. En mayo de 2026, el núcleo se ha mantenido estable, gracias a la estabilidad de ambos componentes.

En cuanto a los componentes de fuera del núcleo, energía se ha mantenido estable en mayo, tras dos meses consecutivos presionando fuertemente al alza; si bien se mantiene en niveles elevados, aunque todavía lejos de los registrados en 2022. Por su parte, alimentos no procesados modera su presión al alza, situándose de nuevo por debajo de su media histórica, tras la aceleración de los últimos meses, mientras que servicios turísticos, ha vuelto a presionar a alza en mayo.

### Componentes más estables de la inflación (% variación anual, salvo indicación contraria)

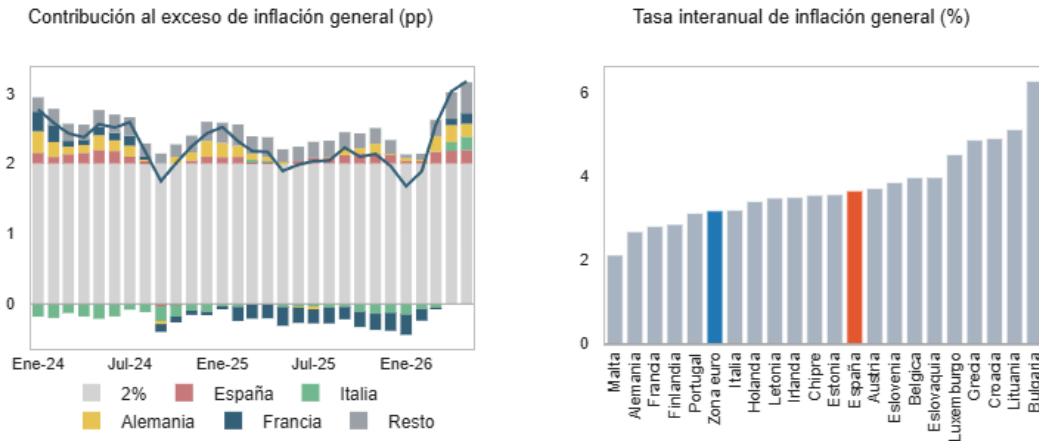


Fuente: Elaboración propia a partir de Eurostat.



En mayo, ningún país registró tasas de inflación inferiores al 2%. Italia (3,2%), España (3,6%) y Alemania (2,7%) representan las principales desviaciones al alza respecto de la meta del 2% del BCE.

IPC armonizado de la zona euro por países

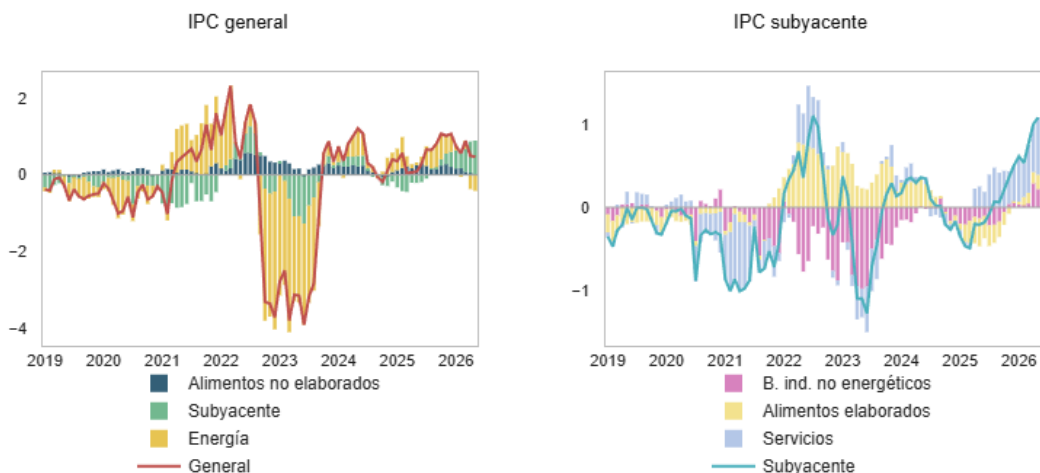


Fuente: Elaboración propia a partir de Eurostat. 📊

La inflación general en España excedió la de la zona euro en +0,4 pp en mayo, una décima menos que el mes anterior, alcanzando el mínimo desde junio de 2025. Esta reducción se explica principalmente por la energía, cuyo diferencial venía reduciéndose desde finales del año pasado y que actualmente ejerce una presión al alza comparativamente más intensa en la zona euro, seguido de alimentos no elaborados que también ha reducido por completo su diferencial.

En el caso de la inflación subyacente, el diferencial aumentó una décima respecto al mes anterior, hasta +1,1 pp, alcanzando el máximo de julio de 2022, dentro de una tendencia de empeoramiento iniciada en agosto de 2025. Por componentes, el diferencial es mayor en servicios, seguido de BINE.

Diferencial entre variaciones interanuales del IPC armonizado: España vs zona euro (pp)



Fuente: Elaboración propia a partir de Eurostat. 📊

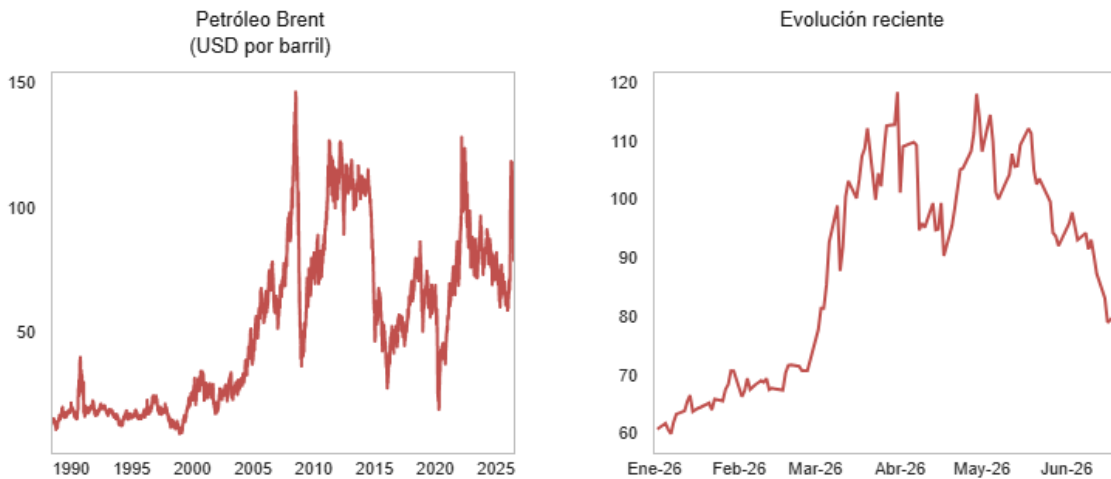


## IV. Cotizaciones

### Materias primas

El petróleo (casi 80 dólares por barril a cierre de ayer) se sitúa en promedio en la última semana en torno a los 81,7 dólares, con un perfil decreciente, reaccionando así al anuncio de un acuerdo entre Estados Unidos e Irán. El precio se sitúa un 10,2% por encima del precio observado en febrero antes de la crisis.

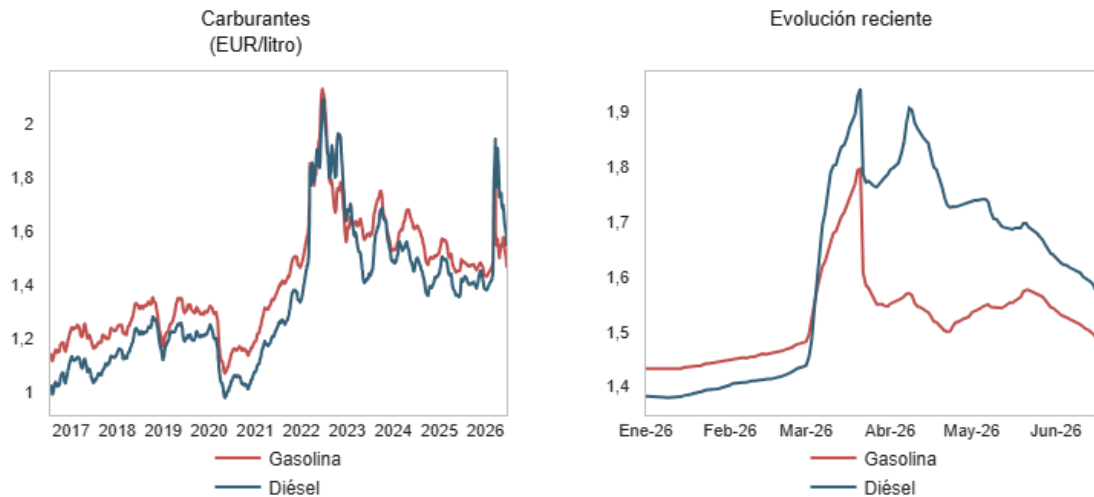
La inestabilidad provocada por los ataques compensa la tendencia de debilidad que venía mostrando la cotización desde finales de 2023, en un contexto de expansión productora de la OPEP+ y desaceleración de la demanda.



Fuente: ICE.



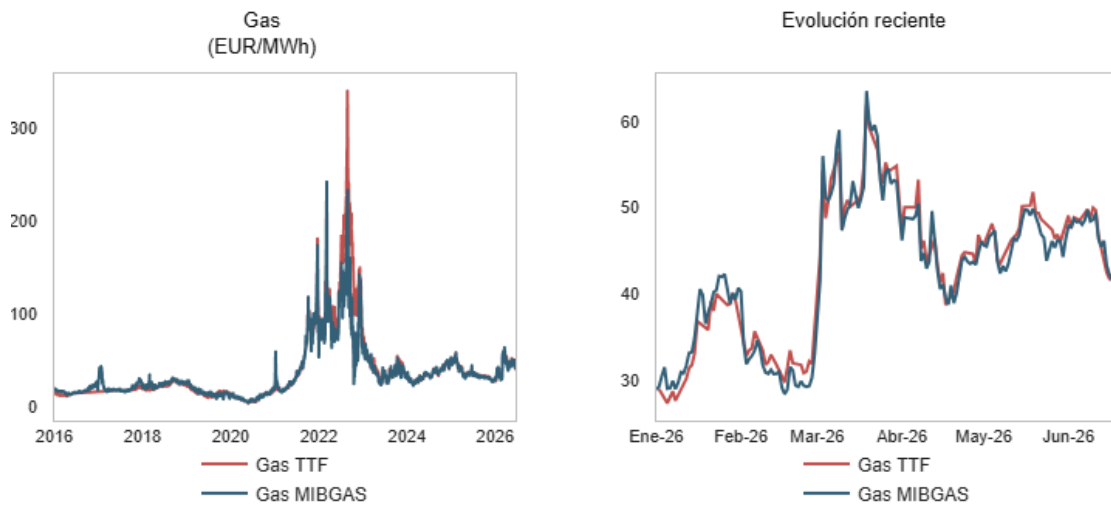
El diésel (1,55 euros por litro) se sitúa un 7,9% por encima del precio observado en febrero antes de la crisis, mostrando una subida mientras que la gasolina (1,47 euros por litro) ya se sitúa al mismo nivel que en febrero (con la aplicación de las medidas fiscales incluidas en el Plan Integral de Respuesta a la Crisis en Oriente Medio). Ambos carburantes acumulan una subida porcentual inferior a la del petróleo en euros y tienden a normalizarse, en el caso del diésel desde principios de abril y en el caso de gasolina en el último mes, reflejando la moderación de los márgenes de refinado y la bajada del precio del petróleo desde finales de mayo.



Fuente: Ministerio de Industria.



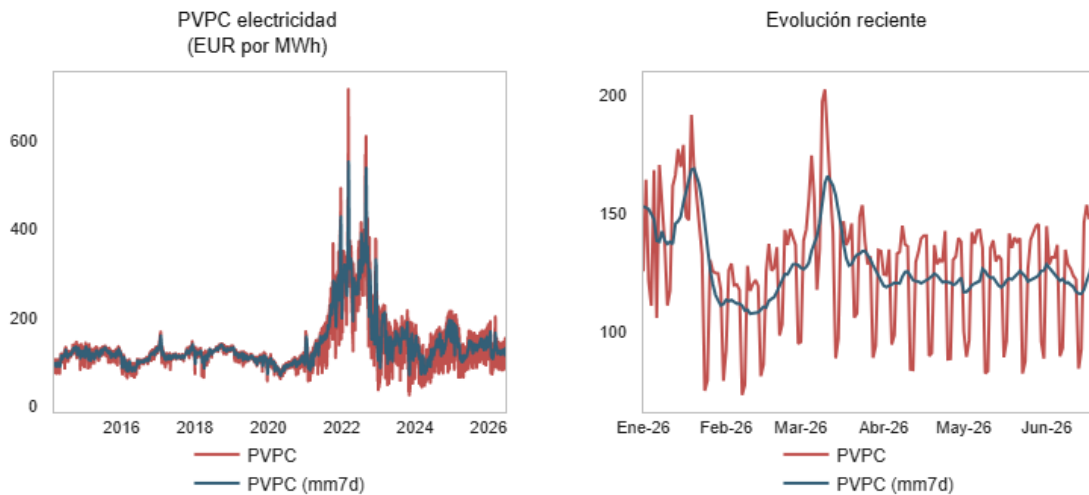
La referencia ibérica de precio mayorista del gas, el MIBGAS (41,1 euros por MWh), reaccionó con fuerza al cierre del Estrecho de Ormuz a finales de febrero, aunque posteriormente se vio favorecido por un contexto de suaves temperaturas y estabilización de los mercados de GNL. Desde mediados de abril se mueven entre los 40 y los 50 euros por MWh con tendencia moderadamente alcista, en un contexto de reposición de inventarios en Europa desde niveles muy bajos. En la última semana, se observa una caída como respuesta al anuncio del acuerdo entre Estados Unidos e Irán, situándose un 35,5% por encima del precio observado antes de la crisis. La referencia europea, el TTF, sigue un perfil semejante.



Fuente: TTF y MIBGAS.

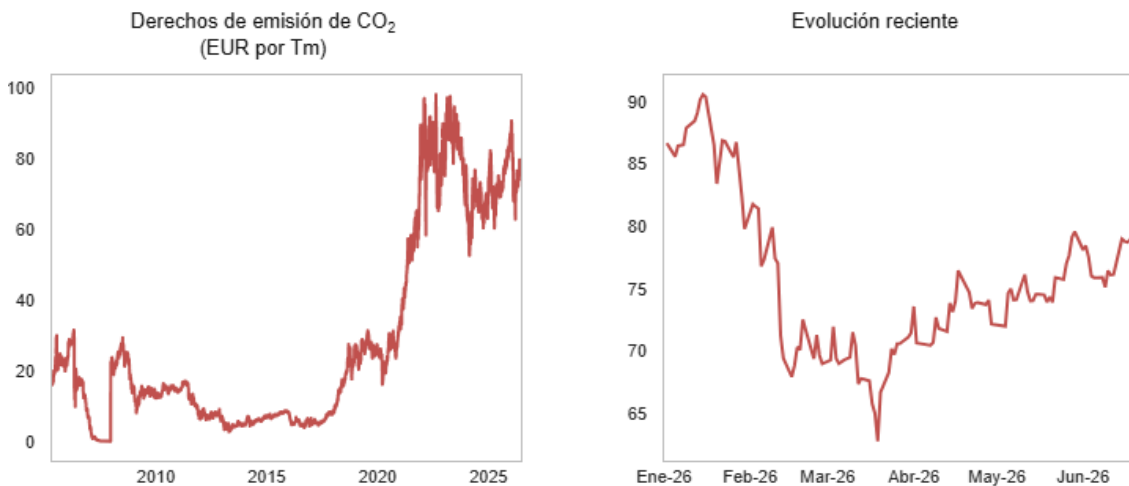


El PVPC registra en media móvil semanal una variación del 1,8% desde el 27 de febrero de 2026 hasta hoy. Esta evolución, pese a la subida más intensa del precio del gas, se explica por una mayor aportación renovable, especialmente solar, que ha contrarrestado episodios puntuales de menor generación eólica y el aumento del consumo por la subida de las temperaturas. En promedio, en los días transcurridos de junio se ha situado en 127 euros por MWh frente a 121 euros por MWh en mayo, un 5% por debajo de junio del año anterior.



Fuente: REE.

Los futuros sobre los derechos de emisión de CO<sub>2</sub> se mantienen en torno a los 79 euros por Tm. Desde finales de marzo, la cotización ha mostrado una tendencia creciente, en un contexto de encarecimiento del gas y de incertidumbre regulatoria en torno a la revisión del sistema ETS por parte de la Comisión Europea prevista en la cumbre de mediados de julio.



Fuente: ICE.



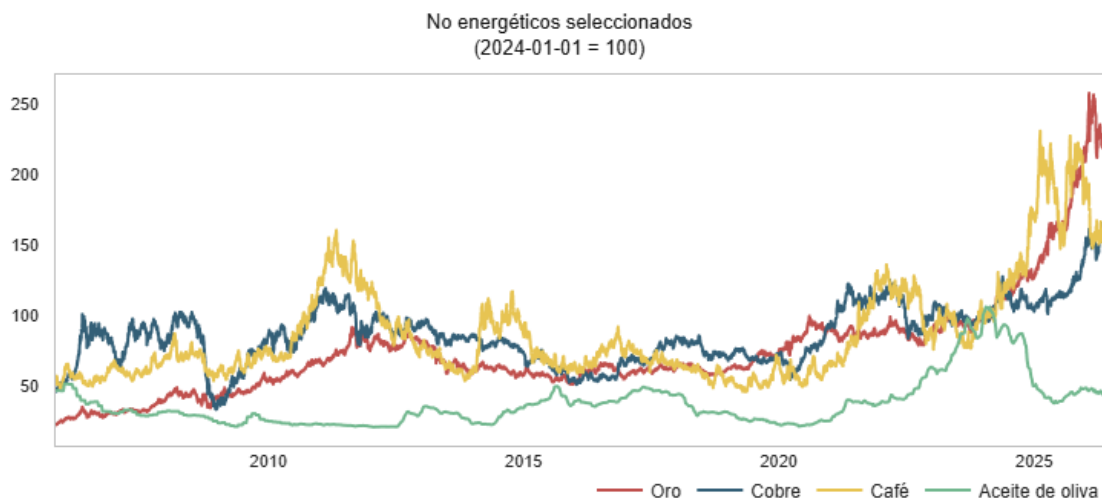
Los metales industriales mantienen niveles elevados, especialmente el cobre y el aluminio, impulsados por una demanda robusta ligada a electrificación, defensa e infraestructuras. El aluminio se ha visto especialmente afectado por el cierre del estrecho de Ormuz, superando el anterior máximo de marzo de 2022, con una importante caída tras el anuncio del acuerdo a mediados de junio.

Los metales preciosos, tras el inicio del conflicto en Irán rompen la tendencia de fuertes subidas que mantenían desde 2024 y muestran una evolución más volátil y con tendencia decreciente en las últimas semanas, dominados por factores monetarios, especialmente las expectativas de subidas de tipos de interés.

Las materias primas agrarias, tras la relativa estabilidad mostrada en la segunda mitad de 2025, en 2026 mantienen una evolución mixta destacando la recuperación del algodón, café y trigo.

El precio del ganado bovino muestra una cierta estabilidad en los últimos dos meses, dentro de la tendencia alcista que mantiene desde 2020. El ganado porcino se mantiene en el mismo rango de precios desde 2023 con ligera tendencia creciente desde enero de este año.

El aceite de oliva muestra un reciente ajuste a la baja en origen dentro de su habitual estacionalidad, tras la completa normalización de los precios a mediados de 2025, aunque se sitúa ligeramente por encima de los de 2021, año previo al último periodo de sequía.



Fuente: elaboración propia con diferentes fuentes.

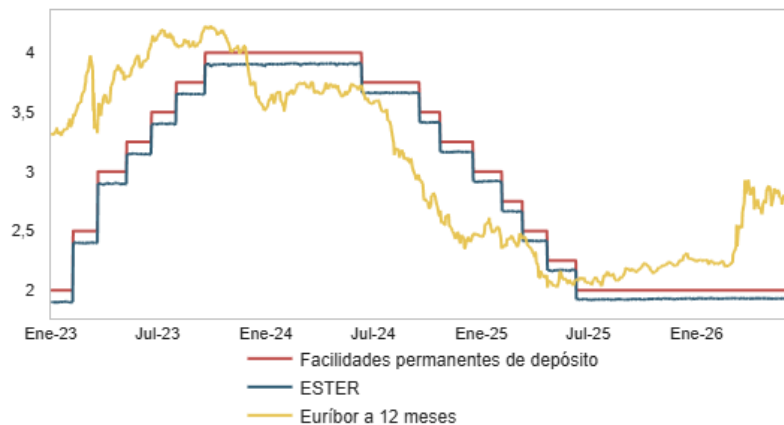


## Tipos de interés

El ESTR (tipo de interés del mercado monetario a 1 día de la zona euro) se encuentra en el 2,0% en promedio en la semana del 18 de junio de 2026, manteniéndose alrededor de ese valor desde julio de 2025.

El tipo de intervención del Banco Central Europeo se sitúa en 2,2% y el euríbor a 12 meses está en el 2,75%, lo que supone una variación de -9 puntos básicos en la última semana.

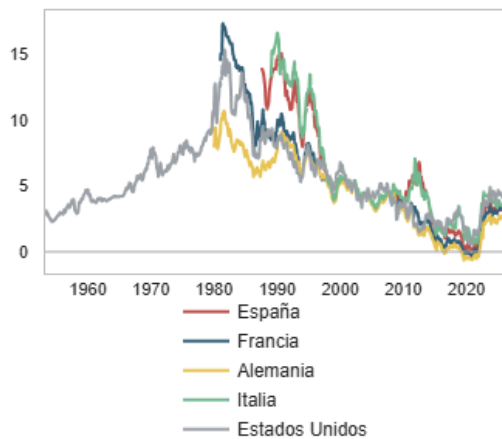
Tipos de interés de corto plazo



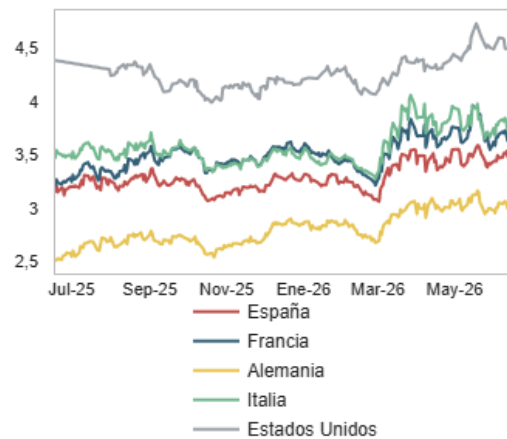
Fuente: Banco de España. 📊

El rendimiento del bono español a 10 años se sitúa en el 3,4%, lo que supone que descendió -13 puntos básicos en la última semana, dentro de una tendencia de relativa estabilidad desde finales de abril de 2025, al igual que el bono italiano. Sin embargo, el bono alemán y el francés mostraron una tendencia ascendente ese año y el bono estadounidense una tendencia descendente desde finales de mayo de 2025. En un menor plazo, todos los rendimientos presentaron subidas ante el temor de inflación por el conflicto iraní.

Series largas



Evolución reciente

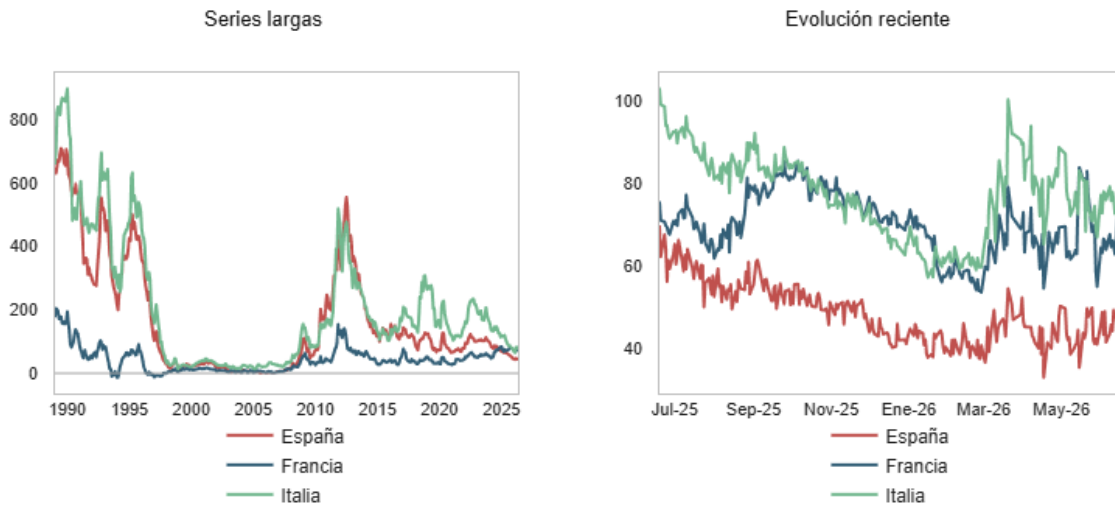


Fuente: Banco de España. 📊



Con los últimos datos del bono alemán (18 de junio), el bono español se encuentra 45 puntos básicos por encima, un diferencial (prima de riesgo) que subió 1 punto básico en la última semana, habiendo alcanzado los niveles registrados a mediados de 2008.

Por su parte, aunque se ha relajado, la prima de riesgo del bono francés tuvo una tendencia ascendente desde finales de agosto, que lo llevó a superar la prima del bono italiano a principios del mes de octubre de 2025.



Fuente: Banco de España. 📊



## V. Calendario de publicaciones en la próxima semana

Indicador	Fuente	Periodo	Fecha
Índices de competitividad-precio (tipos de cambio efectivos)	Banco de España	Mayo de 2026	lunes, 22 de junio de 2026
Confianza del consumidor en la zona euro	EUROSTAT	Junio de 2026	lunes, 22 de junio de 2026
Hipotecas	INE	Abril de 2026	lunes, 22 de junio de 2026
Índice de cifra de negocios de servicios	INE	Abril de 2026	lunes, 22 de junio de 2026
Consumo eléctrico grandes consumidores	REE	Mayo de 2026	lunes, 22 de junio de 2026
Comercio exterior de mercancías	Agencia Tributaria	Abril de 2026	martes, 23 de junio de 2026
Balanza de pagos y Posición de Inversión Internacional	Banco de España	26T1	martes, 23 de junio de 2026
Índices de valor unitario de comercio exterior	Elaboración propia	Abril de 2026	martes, 23 de junio de 2026
Coyuntura Turística Hotelera	INE	Mayo de 2026	martes, 23 de junio de 2026
PMI compuesto de Estados Unidos (avance)	S&P GLOBAL	Junio de 2026	martes, 23 de junio de 2026
PMI compuesto de zona euro, Francia, Alemania (avance)	S&P GLOBAL	Junio de 2026	martes, 23 de junio de 2026
PMI manufacturas de Estados Unidos (avance)	S&P GLOBAL	Junio de 2026	martes, 23 de junio de 2026
PMI manufacturas de zona euro, Francia, Alemania (avance)	S&P GLOBAL	Junio de 2026	martes, 23 de junio de 2026
Índice de Producción del Sector Servicios	INE	Abril de 2026	miércoles, 24 de junio de 2026
Precio suelo urbano	Ministerio de Fomento	26T1	miércoles, 24 de junio de 2026
CNTR de Estados Unidos (3ª estimación)	BEA	26T1	jueves, 25 de junio de 2026
Comercio mundial CPB	CPB	Abril de 2026	jueves, 25 de junio de 2026
Contabilidad Nacional Trimestral (2ª estimación)	INE	26T1	jueves, 25 de junio de 2026
Licitación de obra pública por las AAPP	Ministerio de Fomento	Abril de 2026	jueves, 25 de junio de 2026
Prestaciones desempleo: detalle *	Ministerio de Trabajo	Mayo de 2026	jueves, 25 de junio de 2026
Crédito y dudosos (trimestrales)	Banco de España	26T1	viernes, 26 de junio de 2026
Encuesta de presupuestos familiares *	INE	2025	viernes, 26 de junio de 2026

(\*) Indicadores con fecha de publicación tentativa. 📊 Calendario completo.



## VI. Cuadro resumen

Los siguientes cuadros muestran una selección de indicadores. Su versión online se actualiza diariamente.

### Indicadores de actividad (% variación interanual)

	2024	2025	24T1	24T2	24T3	24T4	25T1	25T2	25T3	25T4	26T1	Próxima
Producto interior bruto	3,5	2,8	2,9	3,7	3,6	3,7	3,1	2,9	2,7	2,6	2,7	25-jun-2026
Ventas de grandes empresas y PYME societarias	2,2	4,1	0,6	1,4	3,1	3,9	3,9	3,9	3,5	4,9	2,0	10-ago-2026

	2024	2025	25T4	26T1	nov.-25	dic.-25	ene.-26	feb.-26	mar.-26	abr.-26	may.-26	Próxima
Indicador sintético de actividad	2,7	2,5	2,5	2,2	2,6	2,5	2,2	2,1	2,4	2,3		16-jul-2026
Ventas de grandes empresas	1,9	3,8	3,8	1,7	4,4	4,4	1,9	1,1	2,3	3,4		9-jul-2026
Producción industrial	0,4	1,3	1,8	0,4	4,5	-0,2	0,1	-0,9	1,9	2,0		3-jul-2026
Cifra de negocios de servicios	2,7	4,7	4,9	4,3	5,4	5,1	2,5	2,8	7,7			22-jun-2026
Creación de sociedades	9,2	7,9	13,7	28,6	9,0	24,2	8,8	45,0	35,0	-2,0		10-jul-2026
Crédito nuevo a hogares	18,8	19,1	18,6	7,7	16,4	20,6	2,3	8,3	11,7	4,1		3-jul-2026
Crédito nuevo a empresas	15,9	9,3	13,5	12,7	3,4	25,4	11,4	11,4	14,8	-5,1		3-jul-2026
Entrada de turistas	10,1	3,2	2,1	2,5	1,8	0,2	1,2	2,8	3,3	5,2		2-jul-2026
Pernoctaciones hoteleras	4,8	1,0	1,8	3,4	1,6	2,9	3,4	1,0	5,4	1,1		23-jun-2026
Consumo eléctrico peninsular	1,5	1,6	2,7	1,7	4,6	3,4	3,4	2,1	-0,6	-0,4	-0,2	1-jul-2026 *

(\*) Indicadores con fecha de publicación tentativa.

### Indicadores de consumo (% variación interanual)

	2024	2025	24T2	24T3	24T4	25T1	25T2	25T3	25T4	26T1	Próxima
Consumo privado	3,1	3,4	2,9	3,2	3,8	3,8	3,4	3,1	3,1	3,3	25-jun-2026
Consumo público	2,9	2,4	2,3	3,2	2,4	2,4	2,5	2,3	2,5	2,0	25-jun-2026
Ventas de grandes empresas y PYME: consumo	3,8	5,0	2,4	3,8	4,7	3,2	5,9	4,3	6,6	6,6	10-ago-2026

	2024	2025	25T4	26T1	dic.-25	ene.-26	feb.-26	mar.-26	abr.-26	may.-26	Próxima
Indicador sintético de consumo privado	2,3	3,7	3,6	2,9	1,4	2,7	2,7	3,4	2,7		16-jul-2026
Disponibilidades de bienes de consumo	0,8	3,5	2,1	0,1	-0,5	-0,9	-1,7	2,9			30-jun-2026
Matriculación de turismos	7,1	12,9	8,0	7,6	-2,2	1,1	7,5	11,7	8,4	-0,8	1-jul-2026
Índice de comercio minorista	1,7	4,3	4,1	3,4	2,7	3,8	2,3	4,1	0,8		29-jun-2026
Ventas de grandes empresas consumo	3,3	6,6	6,6	4,0	5,2	5,9	3,9	2,3	2,7		9-jul-2026
Exportación de bienes de consumo	-1,3	-2,2	0,6	3,0	0,8	-1,4	1,2	8,7			23-jun-2026
Importaciones de bienes de consumo	2,4	7,0	9,4	5,3	6,7	0,6	5,1	9,5			23-jun-2026

### Indicadores de inversión (% variación interanual)

	2024	2025	24T2	24T3	24T4	25T1	25T2	25T3	25T4	26T1	Próxima
Formación bruta de capital fijo total	3,6	5,8	3,5	1,9	5,1	4,5	4,9	7,7	6,2	5,6	25-jun-2026
Formación bruta de capital fijo equipo y cultivos	2,1	7,4	2,4	-0,9	5,7	8,0	8,2	9,7	3,8	3,9	25-jun-2026
Formación bruta de capital fijo construcción	4,0	5,2	3,4	3,7	5,7	2,6	3,4	7,3	7,5	6,0	25-jun-2026
Formación bruta de capital fijo propiedad intelectual	4,6	5,3	5,5	1,4	2,6	4,7	4,2	6,0	6,2	6,8	25-jun-2026
Ventas de grandes empresas y PYME: construcción	2,5	5,0	1,1	3,5	3,6	4,2	5,3	3,9	6,7	1,7	10-ago-2026
Ventas de grandes empresas y PYME: bienes de equipo	1,9	5,9	2,7	3,6	1,7	5,8	3,2	4,1	10,6	7,6	10-ago-2026

	2024	2025	25T4	26T1	ene.-26	feb.-26	mar.-26	abr.-26	may.-26	Próxima	
Indicador sintético de inversión en equipo	1,7	6,2	5,5	6,1	6,6	4,3	7,4	4,2		16-jul-2026	
Indicador sintético de inversión en construcción	3,8	6,9	7,0	3,9	4,0	3,5	4,1	3,5		16-jul-2026	
Disponibilidades de bienes de equipo	-0,5	5,1	6,1	5,4	6,0	5,6	4,5			30-jun-2026	
Visados de obra nueva	7,8	3,5	9,5		-4,3	-0,2				29-jun-2026	
Compraventa de viviendas	9,7	11,5	3,7	-2,6	-5,0	-0,5	-2,2	-1,8		14-jul-2026	
Ventas de grandes empresas construcción	5,5	3,7	1,2	-3,5	-0,3	-2,0	-7,9	1,2		9-jul-2026	
Hipotecas de viviendas	11,7	17,7	8,7	9,7	3,8	16,3	9,0			22-jun-2026	
Ventas de grandes empresas equipo	0,5	10,8	8,3	4,8	6,1	1,8	6,4	4,9		9-jul-2026	
Importación de equipo	4,0	10,4	8,7	9,6	9,9	3,3	15,4			23-jun-2026	
Producción de la construcción				-10,2	-13,0	-11,7	-5,7	-3,7			13-jul-2026
Consumo aparente de cemento	2,9	11,8	17,2	7,9	-2,4	-2,0	27,9	13,3	-0,3		20-jul-2026 *

### Indicadores de opinión (saldos de respuesta)

	2023	2024	2025	23T4	24T1	24T2	24T3	24T4	25T1	25T2	25T3	25T4	26T1	26T2	Próxima
Confianza empresarial	132,7	136,1	137,4	133,2	134,0	136,0	138,0	136,3	137,0	137,1	138,6	136,8	137,0	133,9	14-jul-2026

	2023	2024	2025	25T4	26T1	ene.-26	feb.-26	mar.-26	abr.-26	may.-26	Próxima
Sentimiento económico	100,4	103,1	103,1	104,3	105,1	105,9	105,9	103,5	102,6	102,5	29-jun-2026
Confianza del consumidor	77,8	83,2	79,6	76,9	77,1	80,5	83,9	66,9	77,7		6-jul-2026 *
PMI servicios de España	53,6	55,3	54,5	56,4	52,9	53,5	51,9	53,3	47,9	50,1	3-jul-2026
PMI manufacturas de España	48,0	52,2	50,9	51,1	49,3	49,2	50,0	48,7	51,7	51,2	1-jul-2026
PMI compuesto de España	52,5	54,8	54,0	55,6	52,3	52,9	51,5	52,4	48,7	50,2	3-jul-2026



## Indicadores de demanda externa (% variación interanual)

	2024	2025	24T2	24T3	24T4	25T1	25T2	25T3	25T4	26T1	Próxima
Importaciones de grandes empresas y PYME societarias	1,6	5,0	0,0	3,9	6,4	7,0	4,7	4,6	3,8	0,8	10-ago-2026
Exportaciones de grandes empresas y PYME societarias	0,5	1,4	-0,9	3,2	2,2	1,8	1,2	0,6	2,0	-1,4	10-ago-2026
Pagos de balanza de pagos por importación de servicios	17,7	8,7	20,9	20,2	13,6	12,6	10,5	6,4	6,4		23-jun-2026
Ingresos de balanza de pagos por exportación de servicios	12,9	10,9	14,0	11,2	11,6	15,1	11,2	8,4	10,3		23-jun-2026
Pagos de balanza de pagos por importación de bienes	0,0	4,8	1,6	2,2	1,7	8,8	3,3	5,2	2,2		23-jun-2026
Ingresos de balanza de pagos por exportación de bienes	0,3	1,3	3,9	4,4	0,5	3,0	0,6	0,7	1,0		23-jun-2026

	2024	2025	25T4	26T1	dic.-25	ene.-26	feb.-26	mar.-26	Próxima
Exportaciones de mercancías a precios corrientes	0,2	0,7	1,1	0,7	1,4	-2,9	-0,8	5,1	23-jun-2026
Importaciones de mercancías a precios corrientes	0,1	4,6	3,5	-2,5	5,5	-8,4	-1,1	1,6	23-jun-2026
Exportaciones de mercancías a precios constantes	-1,6	0,9	2,4	-0,3	1,5	-3,8	-0,3	2,9	23-jun-2026
Importaciones de mercancías a precios constantes	0,6	10,5	9,0	0,3	15,0	-4,1	3,5	1,4	23-jun-2026

## Saldos y deuda (% PIB)

	2024	2025	24T1	24T2	24T3	24T4	25T1	25T2	25T3	25T4	26T1	Próxima
Saldo por cuenta corriente	3,2	2,9	2,8	3,0	3,2	3,2	3,0	3,0	2,9	2,9		23-jun-2026
Balanza de bienes	-2,1	-2,9	-2,4	-2,2	-2,1	-2,1	-2,5	-2,6	-2,9	-2,9		23-jun-2026
Balanza de turismo	4,3	4,2	4,1	4,2	4,3	4,3	4,3	4,3	4,2	4,2		23-jun-2026
Balanza de servicios no turísticos	2,0	2,6	2,2	2,1	2,0	2,0	2,2	2,3	2,4	2,6		23-jun-2026
Balanza de rentas	-1,0	-0,9	-1,0	-1,1	-1,0	-1,0	-1,0	-0,9	-0,9	-0,9		23-jun-2026
Saldo de cuenta de capital	1,1	1,0	1,1	1,1	1,2	1,1	1,2	1,2	1,1	1,0		23-jun-2026
Capacidad de financiación de la economía	4,3	4,0	3,9	4,1	4,4	4,3	4,1	4,1	4,0	4,0		23-jun-2026
Capacidad de financiación del sector público	-3,2	-2,4	-0,3	-2,0	-1,3	-3,2	-0,4	-2,0	-1,2	-2,4		29-jun-2026
Deuda privada	109,4	105,4	113,0	112,5	111,0	109,4	108,4	108,7	106,8	105,4		9-jul-2026
Deuda pública	101,6	100,7	106,3	105,2	104,2	101,6	103,3	103,4	103,1	100,7	101,6	30-sep-2026

## Mercado laboral (% variación interanual)

	2022	2023	2024	2025	24T1	24T2	24T3	24T4	25T1	25T2	25T3	25T4	26T1	Próxima
<b>Empleo</b>														
Horas trabajadas	5,1	2,7	2,2	2,1	1,6	3,0	1,3	3,0	2,2	1,6	2,5	2,0	2,1	25-jun-2026
Ocupados	3,6	3,1	2,2	2,6	3,0	2,0	1,8	2,2	2,4	2,7	2,6	2,8	2,4	28-jul-2026
Ocupados privados	4,1	3,4	2,5	3,2	3,3	2,1	2,0	2,5	3,2	3,4	3,1	3,0	2,0	28-jul-2026
Ocupados públicos	1,3	1,6	1,1	-0,3	1,6	1,5	0,7	0,4	-1,5	-1,0	-0,2	1,4	4,7	28-jul-2026
Asalariados	4,3	3,4	2,7	2,7	3,4	2,5	2,3	2,5	2,4	2,9	2,4	3,1	3,0	28-jul-2026
No asalariados	0,2	1,3	-0,2	2,2	0,7	-0,5	-1,2	0,4	2,5	1,4	3,8	1,1	-0,9	28-jul-2026
<b>No ocupados</b>														
Parados	-11,4	-4,6	-5,7	-5,9	-6,5	-1,9	-4,9	-9,3	-6,3	-7,3	-5,1	-4,6	-2,9	28-jul-2026
Activos	1,4	2,1	1,3	1,7	1,7	1,6	1,0	0,8	1,3	1,6	1,7	2,0	1,8	28-jul-2026
<b>Salarios y costes laborales</b>														
Coste laboral por trabajador	4,2	5,4	3,9	3,5	3,9	4,0	4,3	3,6	3,5	3,3	3,2	3,9	4,5	17-sep-2026
Coste laboral por hora	2,8	5,3	4,3	3,4	4,6	4,1	5,0	3,6	3,5	3,8	2,4	3,8	4,9	8-sep-2026

	2024	2025	25T4	26T1	dic.-25	ene.-26	feb.-26	mar.-26	abr.-26	may.-26	Próxima
Afiliación a la Seguridad Social (bruto)	2,4	2,3	2,4	2,3	2,4	2,3	2,2	2,5	2,4	2,5	2-jul-2026
Afiliación a la Seguridad Social (cvec)	2,4	2,3	2,4	2,3	2,4	2,2	2,3	2,4	2,4	2,5	2-jul-2026
Paro registrado (bruto)	-5,0	-5,9	-6,1	-6,1	-5,9	-6,2	-5,8	-6,2	-6,2	-5,5	2-jul-2026
Paro registrado (cvec)	-5,0	-5,9	-6,0	-6,0	-6,0	-6,1	-5,8	-6,2	-6,2	-5,4	2-jul-2026

## Mercado laboral (ratios)

	2022	2023	2024	2025	24T1	24T2	24T3	24T4	25T1	25T2	25T3	25T4	26T1	Próxima
<b>Actividad</b>														
Tasa de actividad 16-64	75,3	75,8	75,9	76,2	75,6	76,0	76,3	75,6	75,7	76,3	76,7	76,2	76,1	28-jul-2026
Tasa de actividad 16-64 (hombres)	79,7	79,9	79,9	80,0	79,7	79,9	80,5	79,7	79,4	80,1	80,4	80,1	79,8	28-jul-2026
Tasa de actividad 16-64 (mujeres)	70,8	71,7	71,8	72,4	71,6	72,1	72,0	71,4	71,9	72,4	73,0	72,3	72,3	28-jul-2026
Tasa de actividad >16	58,5	58,9	58,8	59,0	58,6	58,9	59,0	58,5	58,6	59,0	59,3	58,9	58,9	28-jul-2026
Tasa de actividad >16 (hombres)	63,9	63,9	63,9	63,8	63,7	63,9	64,3	63,7	63,4	63,9	64,1	63,8	63,7	28-jul-2026
Tasa de actividad >16 (mujeres)	53,4	54,0	53,9	54,4	53,8	54,2	54,1	53,6	54,0	54,4	54,7	54,3	54,3	28-jul-2026
<b>Ocupación</b>														
Tasa de ocupación	50,9	51,7	52,1	52,8	51,4	52,3	52,4	52,3	51,9	53,0	53,1	53,1	52,5	28-jul-2026
Tasa de ocupación (hombres)	56,6	57,1	57,4	57,9	56,7	57,5	57,8	57,6	56,9	58,1	58,4	58,2	57,6	28-jul-2026
Tasa de ocupación (mujeres)	45,5	46,5	47,1	47,9	46,4	47,3	47,3	47,2	47,2	48,1	48,1	48,2	47,6	28-jul-2026
<b>Paro</b>														
Tasa de paro	13,0	12,2	11,3	10,5	12,3	11,3	11,2	10,6	11,4	10,3	10,5	9,9	10,8	28-jul-2026
Tasa de paro (hombres)	11,4	10,7	10,2	9,3	11,0	10,1	10,0	9,5	10,1	9,2	9,0	8,8	9,5	28-jul-2026
Tasa de paro (mujeres)	14,9	13,9	12,7	11,9	13,7	12,6	12,5	11,8	12,7	11,5	12,1	11,2	12,4	28-jul-2026



### Precios (% variación interanual)

	2022	2023	2024	2025	24T1	24T2	24T3	24T4	25T1	25T2	25T3	25T4	26T1	Próxima
Deflactor del producto interior bruto	4,7	6,3	2,9	2,9	3,1	3,1	3,2	2,2	2,3	2,5	2,9	3,9	3,2	25-jun-2026
Deflactor consumo privado	6,6	5,1	3,2	2,8	4,5	3,8	2,4	2,0	2,3	2,6	3,2	2,9	2,8	25-jun-2026
Índice de precios de vivienda	7,4	4,0	8,4	12,7	6,3	7,8	8,2	11,3	12,2	12,7	12,8	12,9	12,9	7-sep-2026
Valor tasado de vivienda	5,0	3,9	5,8	11,2	4,3	5,7	6,0	7,0	9,0	10,4	12,1	13,1	13,9	17-sep-2026

	2024	2025	25T4	26T1	dic.-25	ene.-26	feb.-26	mar.-26	abr.-26	may.-26	Próxima
IPC general	2,8	2,7	3,0	2,7	2,9	2,3	2,3	3,4	3,2	3,2	15-jul-2026
IPC energía	1,0	3,4	4,9	0,5	3,4	-2,5	-3,1	7,3	6,6	5,9	15-jul-2026
IPC alimentos no elaborados	3,3	6,1	6,2	5,8	6,2	6,1	6,5	4,8	4,6	3,3	15-jul-2026
IPC subyacente	2,9	2,3	2,6	2,7	2,6	2,6	2,7	2,9	2,8	3,0	15-jul-2026
IPC alimentos elaborados	3,7	1,4	1,8	2,2	2,1	2,1	2,3	2,3	2,3	2,0	15-jul-2026
IPC bienes industriales no energéticos	0,7	0,6	0,8	1,1	0,7	0,6	1,0	1,6	1,6	0,9	15-jul-2026
IPC servicios	3,5	3,4	3,6	3,6	3,7	3,6	3,5	3,7	3,4	4,1	15-jul-2026

### Internacional (% variación respecto al periodo anterior)

	2024	2025	24T2	24T3	24T4	25T1	25T2	25T3	25T4	26T1	26T2	Próxima
Producto interior bruto de la zona euro	0,9	1,5	0,2	0,4	0,4	0,7	0,1	0,3	0,2	-0,2		30-jul-2026
Producto interior bruto de Italia	0,6	0,7	0,2	0,0	0,1	0,3	0,0	0,2	0,3	0,3		30-jul-2026
Producto interior bruto de Alemania	-0,5	0,3	-0,3	0,0	0,2	0,4	-0,2	0,0	0,2	0,3		30-jul-2026
Producto interior bruto de Francia	1,4	0,9	0,3	0,4	0,0	0,1	0,3	0,4	0,2	-0,1		30-jul-2026
Producto interior bruto de Estados Unidos	2,8	2,1	0,9	0,8	0,5	-0,2	0,9	1,1	0,1	0,4		25-jun-2026

	2024	2025	dic.-25	ene.-26	feb.-26	mar.-26	abr.-26	may.-26	Próxima
IPC de Estados Unidos	2,9	2,6	0,0	0,4	0,5	1,0	0,9	0,6	14-jul-2026
IPC de zona euro	2,4	2,1	0,2	-0,6	0,6	1,3	1,0	0,1	1-jul-2026

### Financiero

	2024	2025	abr.-26	may.-26	jun.-26	15-jun.-26	16-jun.-26	17-jun.-26	18-jun.-26	19-jun.-26
Euribor a 1 mes	3,6	2,1	2,0	2,0	2,1	2,2	2,2	2,2	2,2	2,3
Euribor a 12 meses	3,3	2,2	2,7	2,8	2,8	2,8	2,8	2,8	2,8	2,7
Euribor a 3 meses	3,6	2,2	2,2	2,2	2,4	2,4	2,4	2,4	2,4	2,4
Rendimiento del bono alemán	2,3	2,6	3,0	3,0	3,0	2,9	2,9	2,9	2,9	2,9
Rendimiento del bono español	3,2	3,2	3,4	3,5	3,5	3,4	3,4	3,4	3,4	3,4
Prima de riesgo bono español	80,5	59,0	46,2	43,0	42,8	42,4	41,9	41,7	42,5	
Rendimiento del bono estadounidense	4,3	4,3	4,3	4,6	4,5					
Tipo de cambio EUR-USD	1,1	1,1	1,2	1,2	1,2	1,2	1,2	1,2	1,1	1,1
Tipo de intervención de la Fed	5,3	4,4	3,8	3,8	3,8	3,8	3,8	3,8	3,8	3,8
Tipo de intervención del BCE	4,1	2,4	2,2	2,2	2,2	2,2	2,2	2,4	2,4	2,4
IBEX 35	11.046,0	14.325,7	17.948,5	17.936,5	18.617,6	19.032,0	19.163,6	19.421,9	19.404,1	19.394,0

Fuentes: Producción y demanda: INE, MlyT, Agencia Tributaria, OCDE, Comisión Europea, REE, ANFAC, CIS, BdE y Markit. Sector exterior: Agencia Tributaria y BdE. Mercado laboral: INE, Seguridad Social y SEPE. Precios y salarios: INE, Eurostat y MTMS. Sector público: BdE, IGAE y Seguridad Social. Tipos de interés y Cotizaciones: BdE, BCE, Financial Times, Bolsa de Madrid y Reserva Federal EE.UU. Economía Internacional: Reuters, OCDE, Eurostat, DOL, BLS, INSEE y DESTATIS.