

Nota semanal de coyuntura

29 de mayo de 2026



NIPO: 221-24-001-0. Elaborado por la Subdirección General de Coyuntura y Previsiones Económicas, Dirección General de Análisis Económico (Secretaría de Estado de Economía y Apoyo a la Empresa). Catálogo de publicaciones de la Administración General del Estado, disponible en la página de la Junta de Coordinación de Publicaciones Oficiales.



Índice de contenidos¹

I. Resumen	4
II. Indicadores de economía española	5
Consumo: índice de comercio minorista	5
Inversión en construcción: hipotecas y licitación	7
Servicios: IPSS	10
Turismo: coyuntura turística hotelera	12
Precios: IPC avance y valor tasado de la vivienda	15
Opinión: sentimiento económico.....	17
Saldos: balanza de pagos	18
III. Indicadores de economía internacional.....	19
Zona euro: sentimiento económico.....	19
IV. Cotizaciones.....	20
Materias primas.....	20
Tipos de interés.....	24
V. Calendario de publicaciones en la próxima semana	26
VI. Cuadro resumen.....	27

¹ Elaborado con información publicada entre las 12h del 22 de mayo y las 12h del 29 de mayo. La mayoría de series están disponibles en BDSICE (<https://portal.mineco.gob.es/es-economia/empresa/Economia/InformesMacro/Paginas/bdsice.aspx>).



I. Resumen

El INE ha avanzado una inflación del 3,2% interanual en mayo, según datos preliminares de IPC, tasa igual a la de abril, al compensarse el impulso de precios de viajes con la presión en sentido contrario de otras partidas.

La capacidad de financiación obtenida en el primer trimestre se situó en el 4% del PIB en suma móvil anual, según datos mensuales, superior en 1 décima al dato de cierre del trimestre anterior.

Los precios de la vivienda continúan creciendo con fuerza en el primer trimestre de 2026, según el valor tasado de la vivienda, registrando un crecimiento intertrimestral del 3,8%, el mayor ritmo de crecimiento desde la crisis financiera (13,9% interanual).

En marzo, las hipotecas prolongaron su dinamismo, mientras que la licitación de obra pública se mantuvo débil, lastrada por la edificación no residencial y la obra civil. Por su parte, la producción de servicios evolucionó en línea con lo habitual, dentro de una tendencia alcista.

En abril, el comercio minorista se contrajo, mientras las pernoctaciones hoteleras prolongaron su tendencia al alza, impulsadas por los extranjeros. El favorable sentimiento económico ha permanecido estable en mayo.

El petróleo continúa cayendo esta semana, situándose ligeramente por debajo de los 100 dólares; los precios de carburantes empiezan a responder al petróleo, flexionando a la baja; el gas se relaja, pero en una coyuntura de subidas por la escasez de inventarios; el precio de la electricidad se mantiene en niveles moderados dentro de lo habitual para esta época del año.

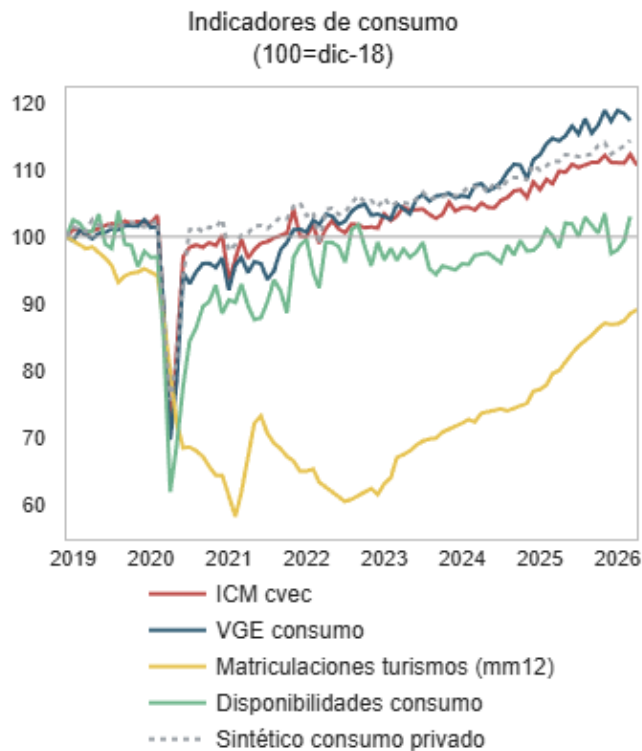
El euríbor se ha mantenido relativamente estable en el 2,8% y la prima de riesgo de la deuda pública permanece en niveles de mediados de 2008.



II. Indicadores de economía española

Consumo: índice de comercio minorista

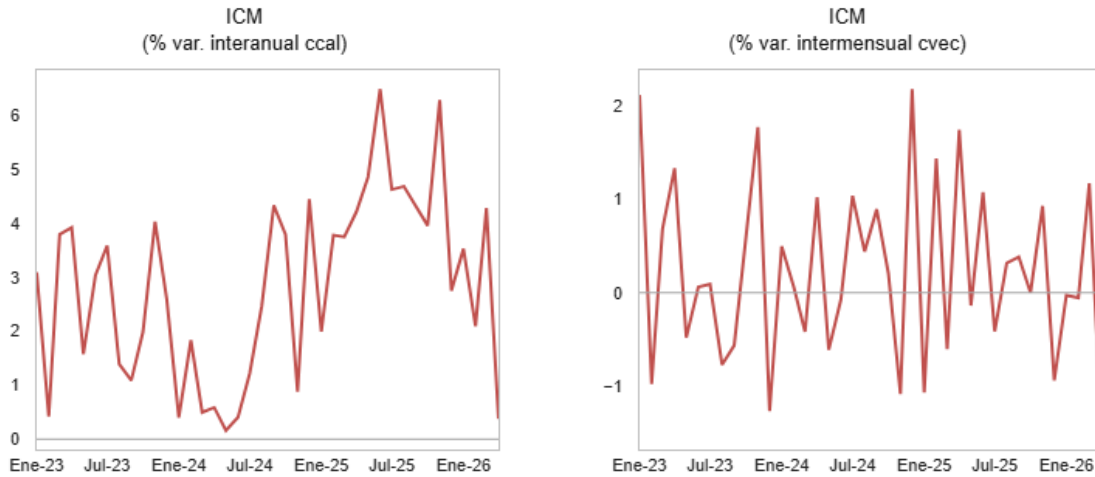
Los principales indicadores de consumo privado muestran señales mixtas en los últimos meses. Por un lado, las ventas de grandes empresas de bienes de consumo prolongan su tendencia al alza y las matriculaciones continúan su lenta recuperación respecto a los niveles de 2018. El índice de comercio al por menor se encuentra prácticamente estancado y nuestras disponibilidades de bienes de consumo muestran debilidad.



Fuente: INE, AEAT y DGAE. 📊



El comercio minorista deflactado y corregido de calendario bajó un -3,4% intermensual en abril de 2026. En términos interanuales, se desaceleró hasta el 0,4%. Con series corregidas además de variaciones estacionales, el índice de comercio al por menor se contrajo un -1,5% intermensual en abril de 2026 (frente a 1,2% el mes anterior y 1,4% en promedio desde 2023).

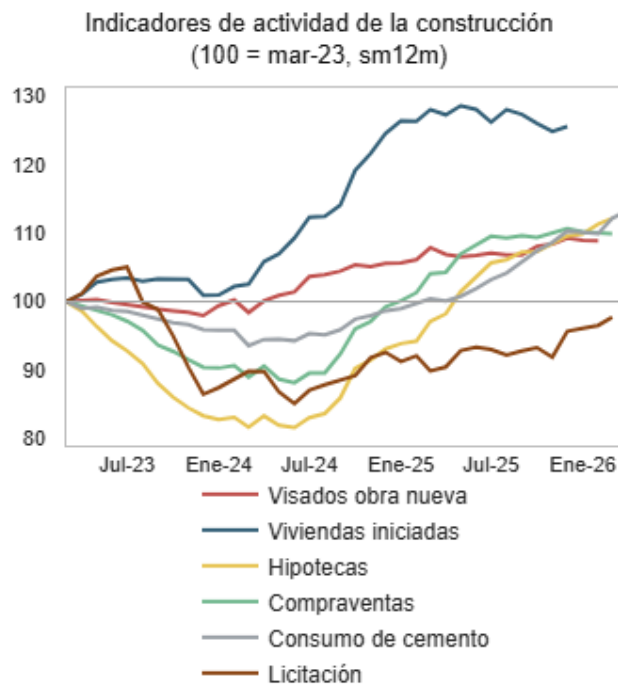


Fuente: INE.



Inversión en construcción: hipotecas y licitación

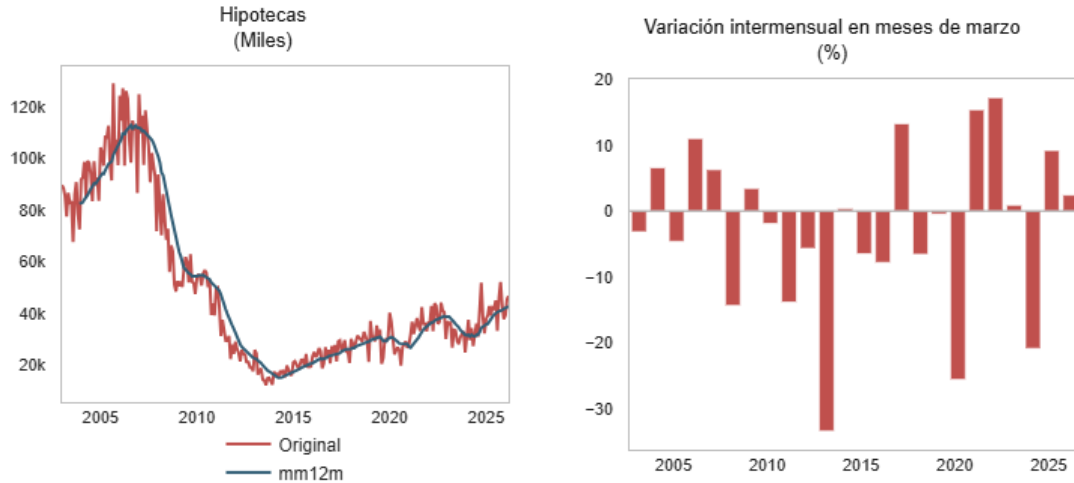
Los indicadores coyunturales de la actividad de la construcción en términos reales muestran, en conjunto, un elevado dinamismo del sector desde comienzos de 2024, apoyado en la mejora de la demanda residencial, unas condiciones financieras más favorables y un incremento de la actividad productiva. La información de los últimos meses muestra señales mixtas: los visados de obra nueva, las hipotecas y el consumo de cemento siguen mostrando dinamismo, mientras que las viviendas iniciadas y el volumen licitado se mantienen prácticamente estancados y las compraventas han moderado su ritmo de avance en el primer trimestre del año.



Fuente: INE, OFICEMEN y Ministerio de Fomento. 📊



Las hipotecas constituidas sobre viviendas anotaron un buen marzo, situándose en máximos para el mismo mes desde 2010. En términos interanuales, el número de hipotecas aumentó un 9%, prolongando el dinamismo que vienen mostrando desde principios de 2024.



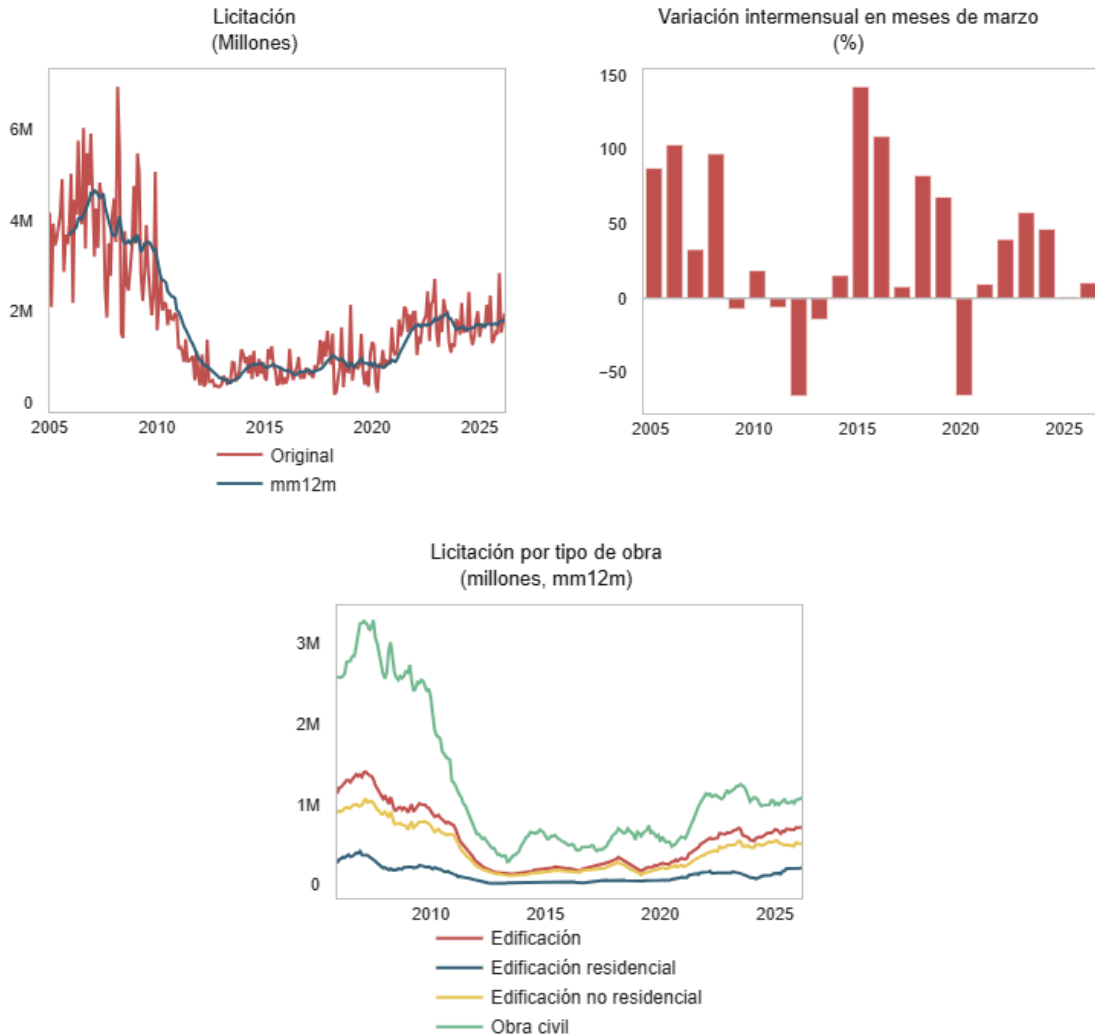
Fuente: INE.

El tipo de interés medio se redujo ligeramente en marzo, hasta el 2,84%, impulsado por la caída del tipo variable, y el peso de las hipotecas a tipo fijo se mantuvo en niveles elevados en términos históricos.



Fuente: INE.

El volumen de licitaciones anotó un comportamiento desfavorable en marzo, prolongando la tendencia de relativo estancamiento desde principios de 2024. Esta evolución se explica principalmente por la debilidad de la edificación no residencial y la obra civil, que contrasta con el mayor dinamismo que continúa mostrando la edificación residencial.

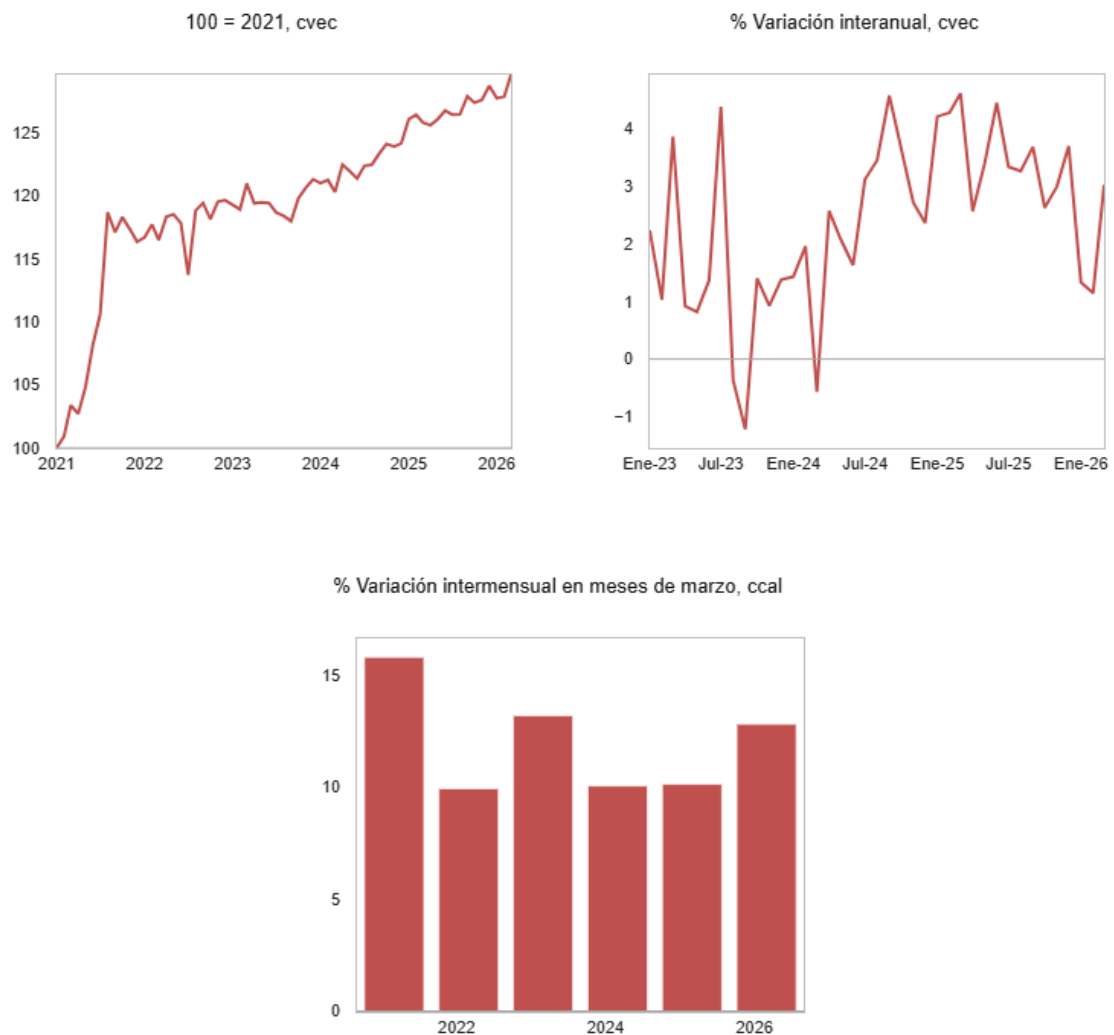


Fuente: elaboración propia a partir de Ministerio de Fomento. (*) Datos deflactados por el Índice de Costes de Construcción.



Servicios: IPSS

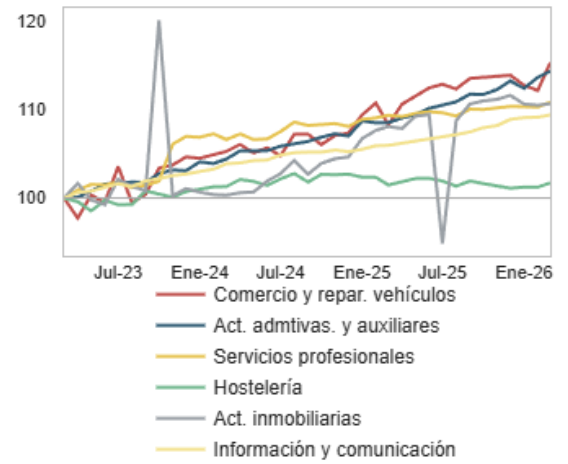
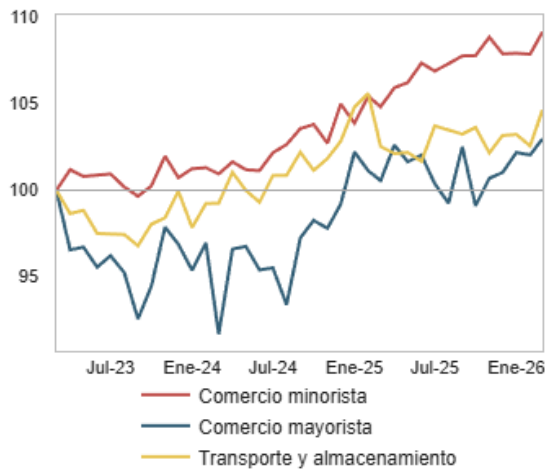
El índice de producción de servicios corregido de calendario avanzó un +12,8% intermensual en marzo, aumento ligeramente más intenso de lo habitual para este mes (si bien se trata de una serie corta, iniciada en 2021). Con series corregidas además de estacionalidad, se incrementó un +1,4% con respecto a febrero. Esta evolución se enmarca en una tendencia ascendente iniciada a mediados de 2023, a la que contribuyen una mayoría de ramas, sobresaliendo comercio minorista entre las de más peso y, entre las demás, las ramas de servicios dirigidos a empresas (servicios profesionales y actividades administrativas) e información y comunicaciones. En sentido contrario, cabe destacar los estancamientos de hostelería y transporte y almacenamiento.



Fuente: INE



Componentes: variación acumulada desde marzo de 2023

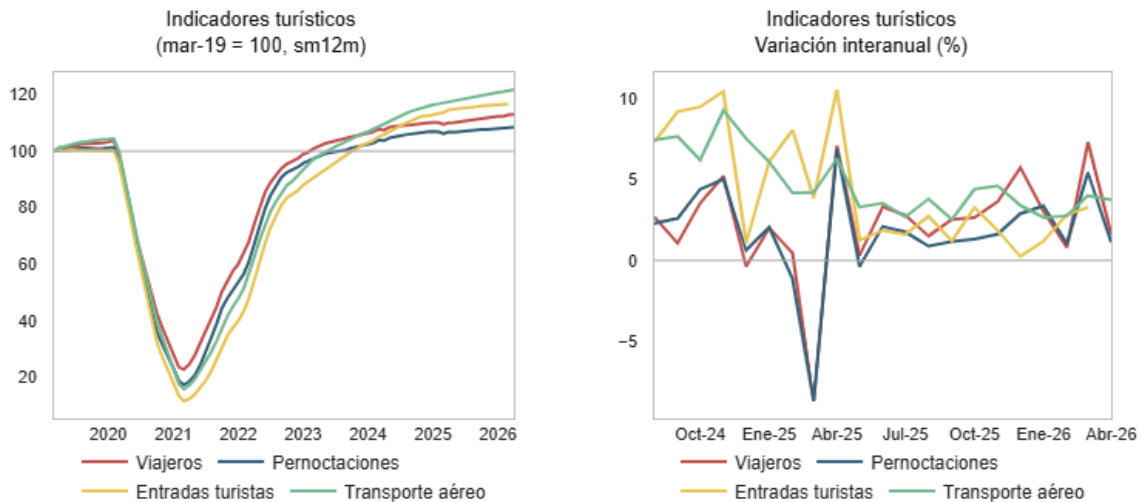


Fuente: elaboración propia a partir del IPSS (INE).



Turismo: coyuntura turística hotelera

Los indicadores turísticos registran máximos históricos y mantienen una tendencia al alza, tras recuperar niveles prepandemia en 2023, si bien crecen a tasas más moderadas en los últimos meses, más pronunciada en los relacionados con extranjeros (entrada de turistas) o con más proporción de los mismos (transporte aéreo).



Fuente: CTH, FRONTUR, AENA. 📊



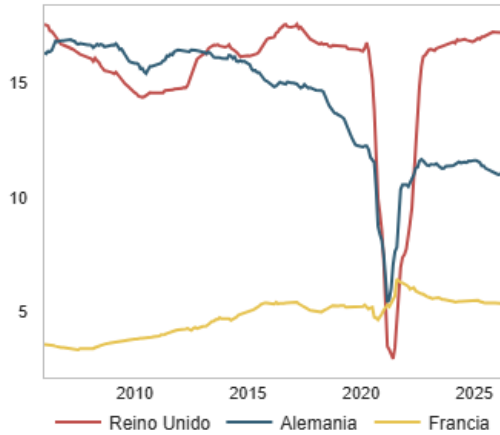
Las pernoctaciones hoteleras registraron en abril de 2026 una subida intermensual del 24,1%, similar al promedio para los meses de abril del periodo 2017-2018 y 2023-2025 e inferior al del 2025 (29,3%). En términos interanuales, aumentaron un 1,1%, inferior al del 2025 (6,9%). Estas cifras se encuentran influidas por un efecto calendario asociado a la Semana Santa, con los festivos principales en marzo, en contraste con el año anterior. Tras recuperar en 2023 los niveles anteriores a la pandemia, las pernoctaciones mantienen desde entonces una tendencia al alza, marcando sucesivos máximos históricos. Esta alza se concentra en el segmento no residente, que en media móvil de 12 meses supone el 66,8% de las pernoctaciones totales, mientras que el segmento residente se mantiene estable en niveles ligeramente superiores a los máximos prepandemia.



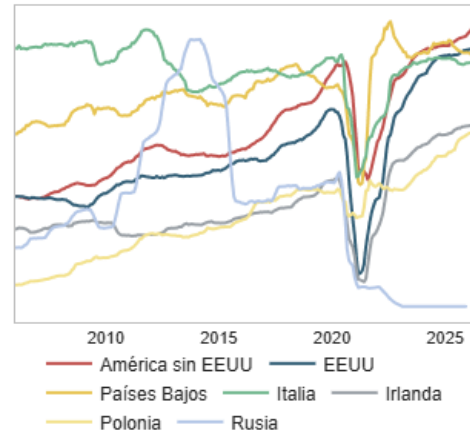
Fuente: CTH (INE).

Entre los países con mayor peso, Reino Unido (17,2%) presenta una tendencia al alza, mientras Alemania (11,0%) flexiona a la baja y Francia (5,4%) se acerca a niveles previos a la pandemia. Para el resto de mercados, en el último año las mayores ganancias de cuota las experimentan el continente americano, Polonia e Irlanda.

Pernoctaciones: principales países de origen
 (% sobre el total, sm12m)



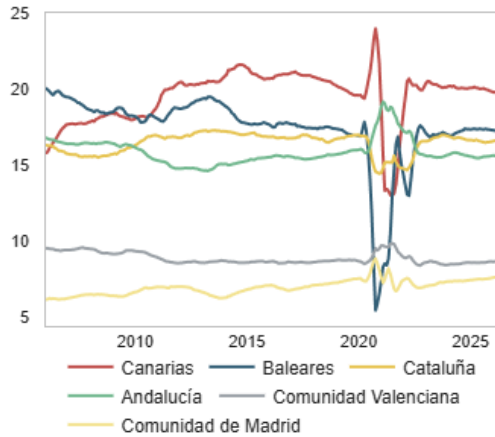
Pernoctaciones: selección de países de origen
 (% sobre el total, sm12m)



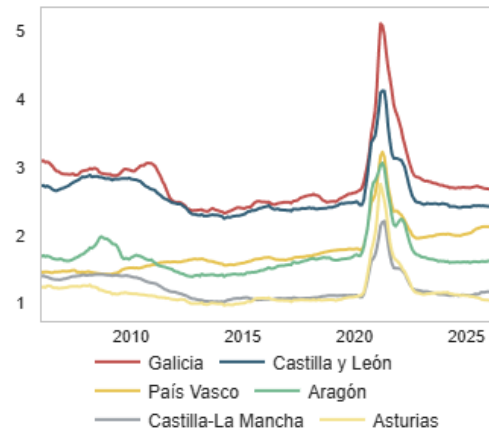
Fuente: CTH (INE).

Las pernoctaciones hoteleras por CCAA muestran una estructura relativamente estable, aunque en la última década se aprecia cierta ganancia de Comunidad de Madrid y País Vasco en detrimento de las islas y Cataluña.

Pernoctaciones: CCAA de mayor peso
 (% sobre el total, sm12m)



Pernoctaciones: siguientes CCAA por peso
 (% sobre el total, sm12m)



Fuente: CTH (INE).

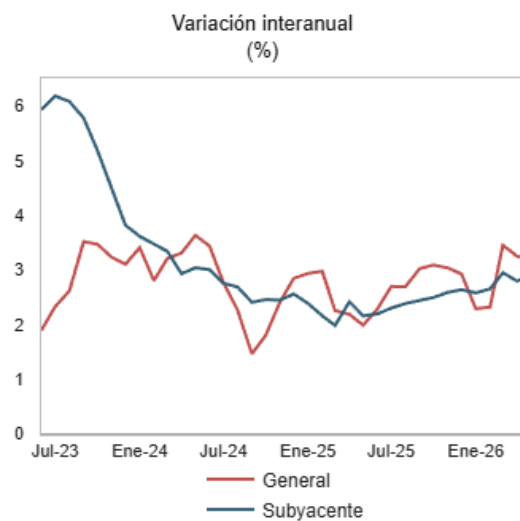


Precios: IPC avance y valor tasado de la vivienda

IPC avance

Según la estimación preliminar del INE, la inflación se mantuvo en mayo de 2026 en el 3,2%. La subyacente subió 1 décima, hasta el 2,9%.

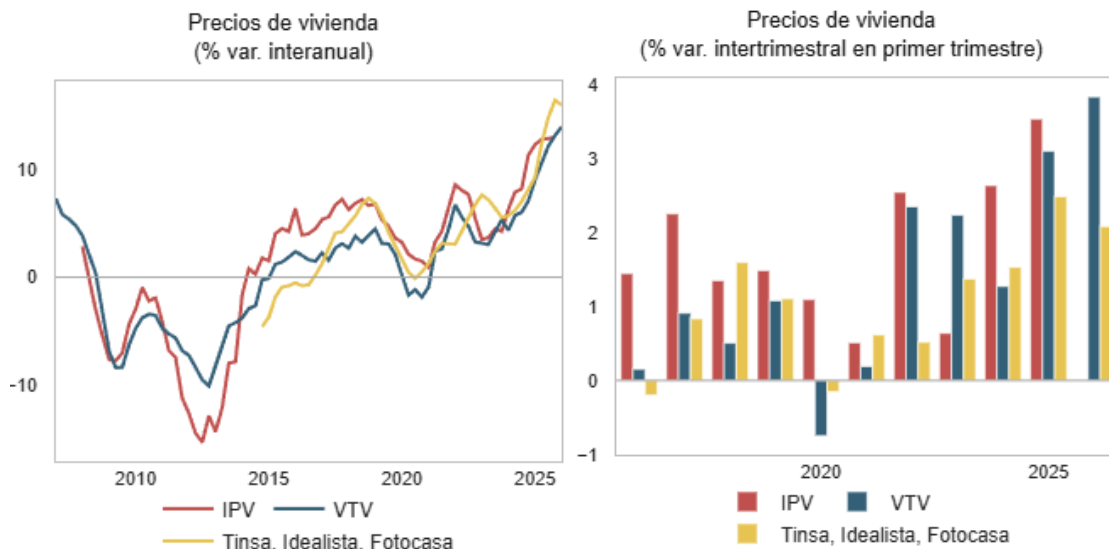
Con la escasa información disponible, la bajada se explicaría por la menor contribución de los alimentos y del vestido y calzado, en este último caso, continuaría la normalización de los precios tras la fuerte subida de marzo que se revirtió solo parcialmente en abril. En sentido contrario, contribuyen al alza el transporte y las actividades recreativas, deporte y cultura.



Fuente: IPC (INE).

Valor tasado de la vivienda

El valor tasado de la vivienda registró un crecimiento intertrimestral del 3,8%, el mayor ritmo de crecimiento desde la crisis financiera. En interanual, el VTV creció un 13,9% en el primer trimestre (13,1% en el trimestre anterior). En términos de nivel, se sitúa en máximos históricos, superando en un 10,1% el alcanzado previamente en el primer trimestre de 2008 (en el mismo periodo, el IPC creció un 41,9%).



Fuente: INE, Ministerio de vivienda y portales inmobiliarios. 📊

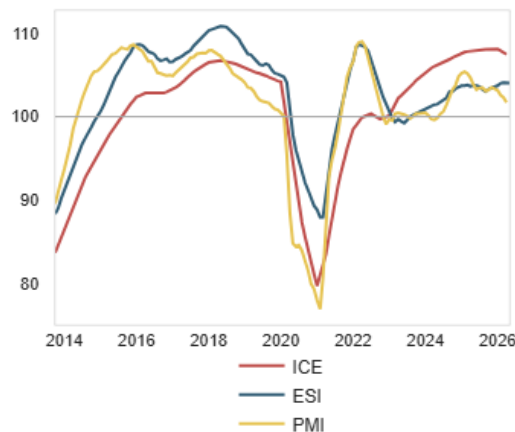


Opinión: sentimiento económico

En términos generales, los principales indicadores de opinión muestran un optimismo superior a su media histórica, aunque muestran signos significativos de agotamiento.

El sentimiento económico se mantiene prácticamente estable en mayo para España, ligeramente por encima de su media histórica.

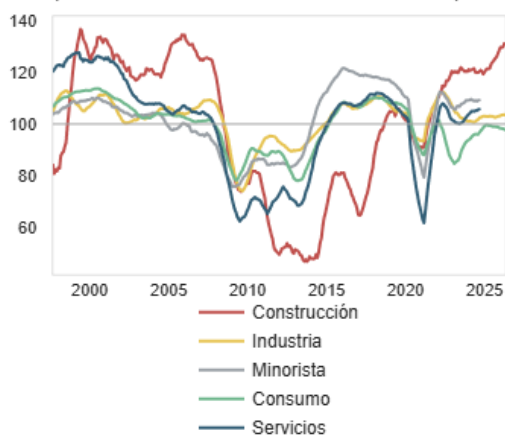
Medias móviles anuales: ICE, ESI y PMI compuesto
(100 = media histórica)



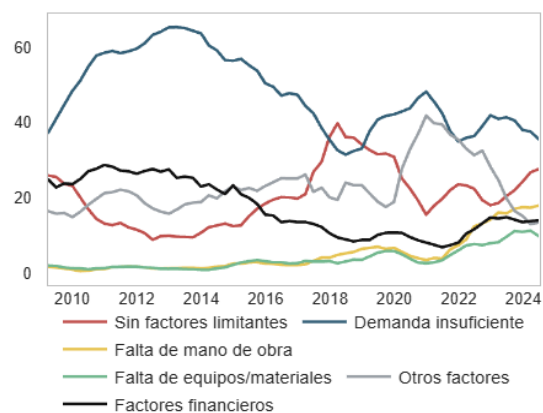
Fuentes: INE, Eurostat y S&P Global.

El sentimiento sectorial de la Comisión sitúa construcción e industria por encima de su media histórica, con construcción divergiendo en media móvil anual de su media histórica (señal positiva) e industria manteniendo en media móvil anual la distancia frente a su promedio. En cuanto a los factores limitantes de la actividad, la insuficiencia de demanda mantiene el primer puesto en todos los sectores productivos siguiendo una trayectoria descendente.

Comisión Europea: sentimiento sectorial España
(100 = media histórica, media móvil 12 meses)



Media ponderada sectorial



Fuente: Eurostat



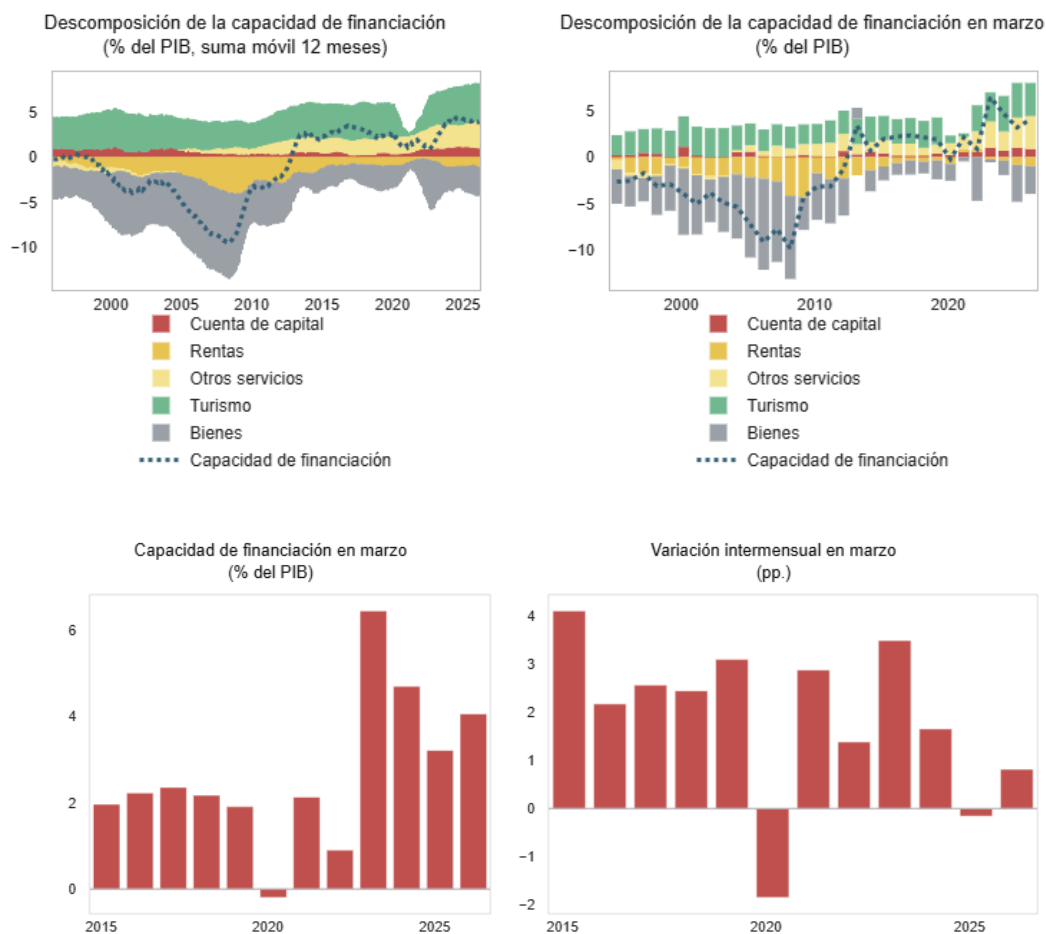
Saldos: balanza de pagos

La capacidad de financiación obtenida en el primer trimestre se situó en el 4,0 % del PIB en suma móvil anual, según datos mensuales, superior en 1 décima al dato de cierre del trimestre anterior.

En términos mensuales, la capacidad de financiación se situó en marzo en el 4,1 % del PIB (*), cifra superior al promedio de los meses de marzo y en línea con el buen comportamiento de los últimos años.

Esta evolución se explica por el saldo de servicios, que presentó el mayor superávit en un mes de marzo de toda la serie, empujado especialmente por los servicios no turísticos (3,5%), también máximo para este mes. Esto se vio parcialmente compensado por el saldo de bienes (-3,0%) y la cuenta de rentas (-1,0%).

En términos acumulados de 12 meses, la capacidad de financiación aumenta una décima frente al mes anterior alcanzando el 4,0 % del PIB, destacando los elevados saldos en servicios, tanto turísticos (4,1%) como no turísticos (3,1%), frente a los déficits de bienes (-3,1%) y rentas (-1,1%).



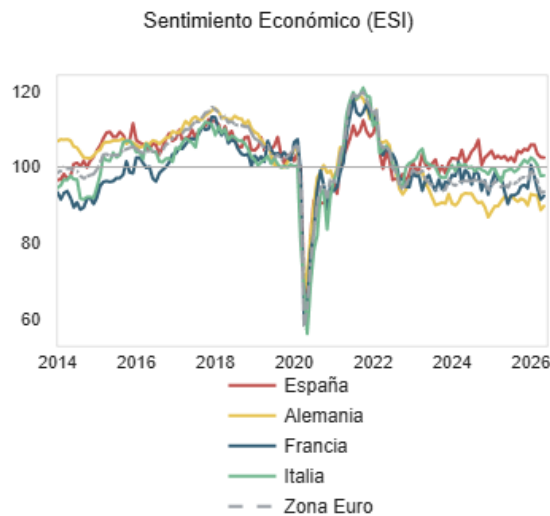
Fuente: elaboración propia a partir de Banco de España. (*) Mensualización interna del PIB trimestral de la CNTR del INE utilizando método Denton-Cholette.

III. Indicadores de economía internacional

Zona euro: sentimiento económico

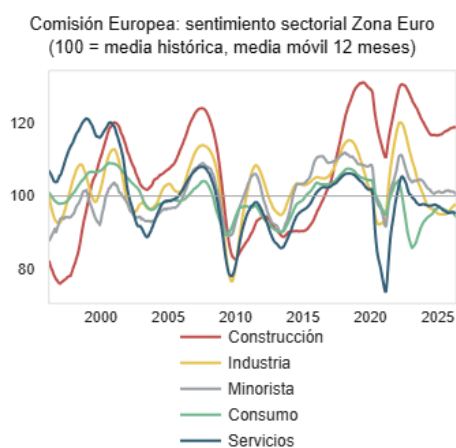
El sentimiento económico de la zona euro mejoró en mayo (0,3 puntos, hasta 93,5).

Por países, Alemania (+1,0 punto) y Francia (+0,9 puntos) mejoran y España y Italia se mantienen estables (-0,1 y +0,1 puntos, respectivamente). España es la única gran economía que se encuentra por encima de su media histórica.

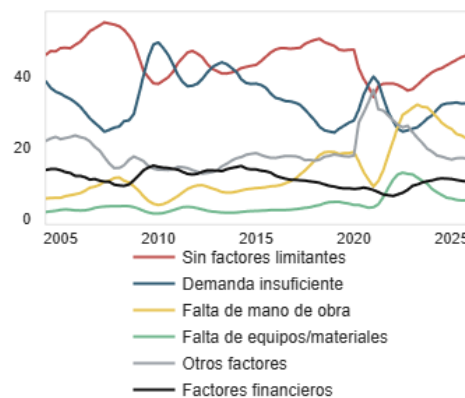


Fuente: Comisión Europea

Por componentes, la mayor caída se registró en consumo (-5 décimas), siendo construcción el componente más alejado de su media histórica (en positivo 18,8 puntos porcentuales frente a su media histórica), seguido de consumo en negativo 5,6 puntos porcentuales frente a su media histórica tras la última actualización. Por su parte, industria mejora 2 décimas, comercio minorista presenta una leve caída de 4 décimas de punto y servicios se mantuvo estable.

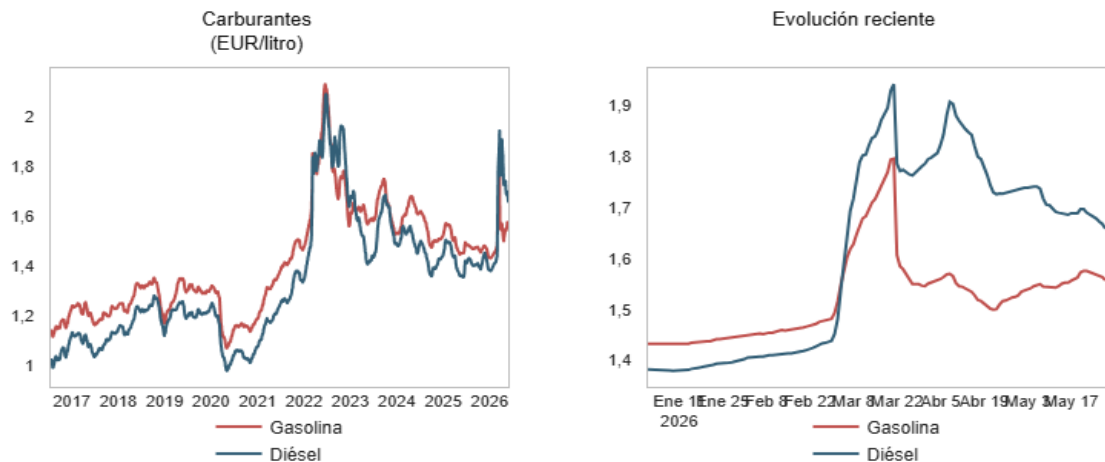


Media ponderada sectorial



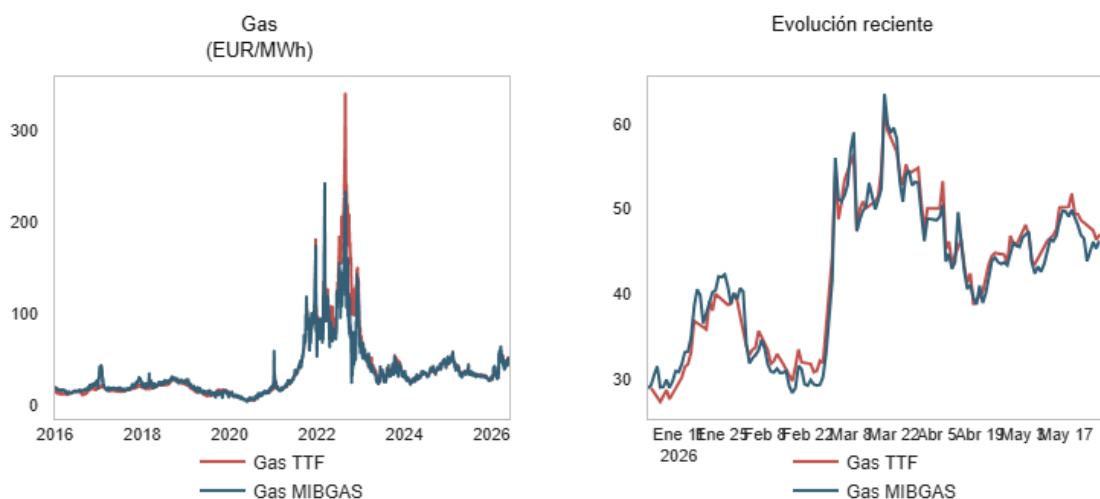
Fuente: Comisión Europea

El diésel (1,66 euros por litro) aumentó un 15,6% desde el 27 de febrero hasta ayer, una subida más intensa que la de la gasolina (1,56 euros por litro, un incremento de 5,4%), que, sin embargo, está creciendo a un ritmo mayor desde finales de abril. Ambos carburantes acumulan una subida porcentual inferior a la del petróleo en euros. En la última semana ambos carburantes muestran ligeras caídas reflejando la bajada del precio del petróleo y la moderación de los márgenes de refino.



Fuente: Ministerio de Industria.

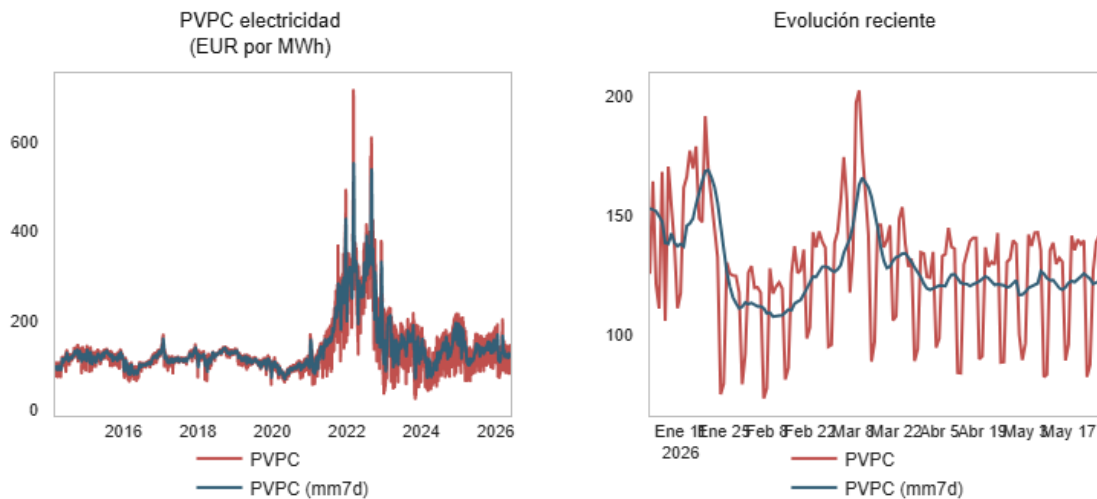
La referencia ibérica de precio mayorista del gas, el MIBGAS (46,2 euros por MWh), sube un 52,5% desde el 27 de febrero hasta ayer, con un fuerte repunte inicial que se suavizó posteriormente en un contexto de suaves temperaturas y estabilización de los mercados de GNL. Desde mediados de abril se mueven entre los 40 y los 50 euros por MWh con tendencia moderadamente alcista en un contexto de aumento de las tensiones en el mercado de GNL en un momento en el que deben comenzar a reponerse los inventarios europeos que, tras el periodo invernal, se sitúan en niveles muy bajos. En la última semana el MIBGAS se modera ligeramente al compensarse la mayor demanda derivada de la ola de calor en Europa con la mejora de las expectativas por el avance de las conversaciones de paz. La referencia europea, el TTF, sigue un perfil semejante (46,8% desde el 27 de febrero).



Fuente: TTF y MIBGAS.

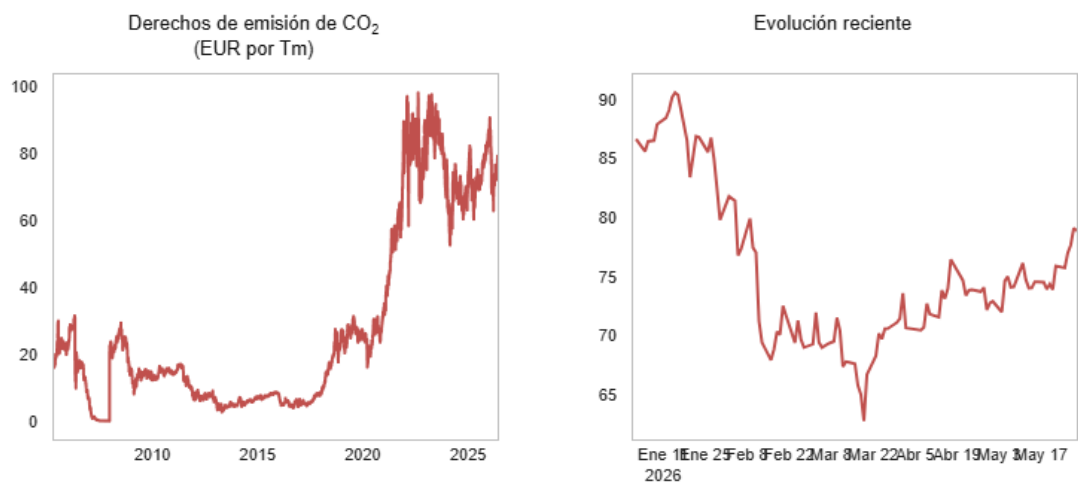


El PVPC registra en media móvil semanal una variación del -3,7% desde el 27 de febrero hasta hoy. Esta cierta estabilidad pese a la subida del precio del gas se explica por una mayor aportación renovable, especialmente solar, pero también hidráulica, que ha compensado parcialmente episodios puntuales de menor generación eólica y de mayor consumo por la ola de calor. En promedio, en los días transcurridos de mayo se ha situado en 123 euros por MWh, igual que en abril, y un 9% por encima de mayo del año anterior.



Fuente: REE.

Los futuros sobre los derechos de emisión de CO₂ se mantienen en torno a los 77 euros por Tm. En el último mes, la cotización ha mostrado una tendencia creciente, en un contexto de encarecimiento del gas y de incertidumbre regulatoria en torno a la revisión del sistema ETS por parte de la Comisión Europea.



Fuente: ICE.



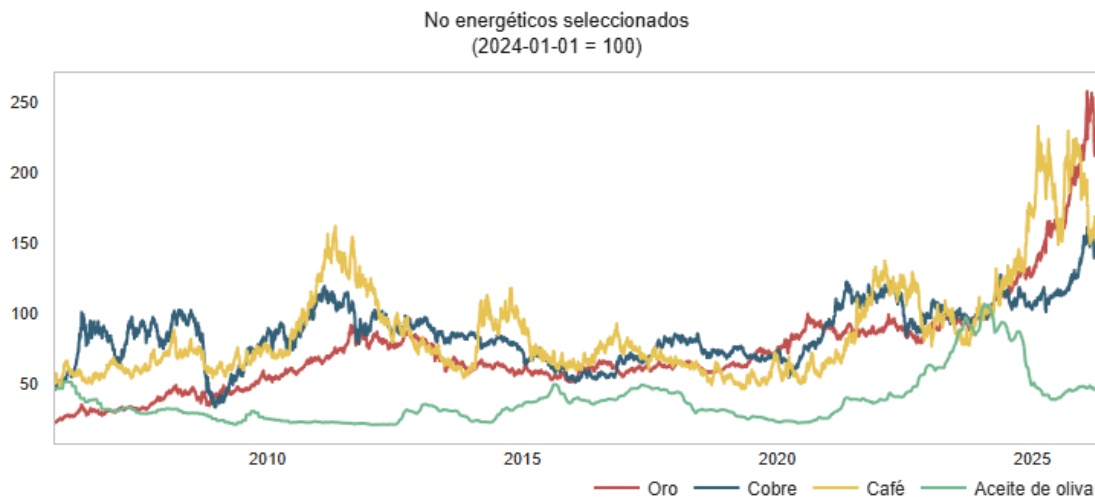
Los metales industriales mantienen niveles elevados, especialmente el cobre y el aluminio, impulsados por una demanda robusta ligada a electrificación, defensa e infraestructuras. El aluminio se está viendo especialmente afectado por el cierre del estrecho de Ormuz.

Los metales preciosos, desde la guerra de Irán, rompen la tendencia de fuertes subidas que mantenían desde 2024 cayendo con fuerza, pero desde principios de abril recuperan parte de su valor, mostrando una evolución más mixta y volátil en las últimas semanas.

Las materias primas agrarias, tras la relativa estabilidad mostrada en la segunda mitad de 2025, en 2026 mantienen una evolución mixta destacando las subidas del algodón y los cereales.

El precio del ganado bovino se mantiene en tendencia alcista desde 2020. El ganado porcino muestra mayor estabilidad y con tendencia moderadamente creciente en 2026.

El aceite de oliva se mantiene estable dentro de la habitual estacionalidad, tras la completa normalización de los precios a mediados de 2025, aunque se sitúa ligeramente por encima de los de 2021, año previo al último periodo de sequía.



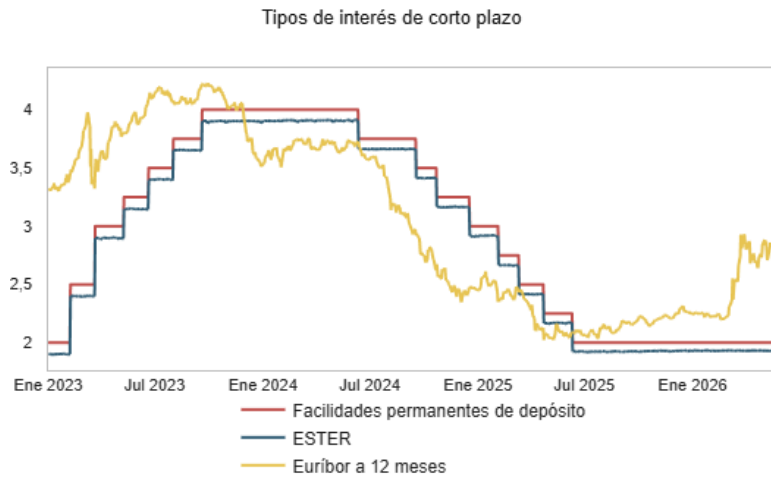
Fuente: elaboración propia con diferentes fuentes.



Tipos de interés

El ESTR (tipo de interés del mercado monetario a 1 día de la zona euro) se encuentra en el 1,9% en promedio en la semana del 28 de mayo de 2026, manteniéndose alrededor de ese valor desde julio de 2025.

El tipo de intervención del Banco Central Europeo se sitúa en 2,0% y el euríbor a 12 meses está en el 2,76%, lo que supone una variación de -2 puntos básicos en la última semana.



Fuente: Banco de España. 📊

El rendimiento del bono español a 10 años se sitúa en el 3,4%, lo que supone que descendió -16 puntos básicos en la última semana, dentro de una tendencia de relativa estabilidad desde finales de abril de 2025, al igual que el bono italiano, mientras que el bono francés mantiene una tendencia ascendente desde junio de ese mismo año. Por el contrario, el bono estadounidense tiene una tendencia descendente desde finales de mayo. En un menor plazo, presentan subidas ante el temor de inflación por el conflicto iraní.

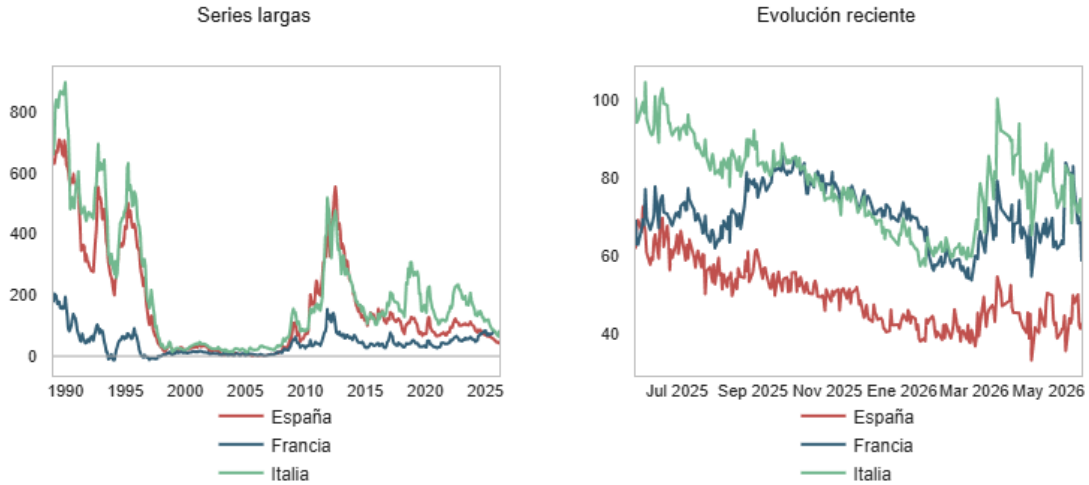


Fuente: Banco de España. 📊



El bono español se encuentra 43 puntos básicos por encima del bono alemán, un diferencial (prima de riesgo) que cayó 1 punto básico en la última semana, habiendo alcanzado los niveles registrados a mediados de 2008.

Por su parte, aunque se ha relajado, la prima de riesgo del bono francés tuvo una tendencia ascendente desde finales de agosto, que lo llevó a superar la prima del bono italiano a principios del mes de octubre de 2025.



Fuente: Banco de España. 📊



V. Calendario de publicaciones en la próxima semana

Indicador	Fuente	Periodo	Fecha
Matriculación de vehículos (Anfac)	Anfac	Mayo de 2026	lunes, 01 de junio de 2026
Agregados monetarios (contribuciones España)	Banco de España	Abril de 2026	lunes, 01 de junio de 2026
Financiación privada	Banco de España	Abril de 2026	lunes, 01 de junio de 2026
Encuesta de ocupación en alojamientos extrahoteleros	INE	Abril de 2026	lunes, 01 de junio de 2026
Visados de obra	Ministerio de Fomento	Marzo de 2026	lunes, 01 de junio de 2026
Prestaciones desempleo: detalle *	Ministerio de Trabajo	Abril de 2026	lunes, 01 de junio de 2026
PMI manufacturas de China	S&P GLOBAL	Mayo de 2026	lunes, 01 de junio de 2026
PMI manufacturas de España	S&P GLOBAL	Mayo de 2026	lunes, 01 de junio de 2026
PMI manufacturas de Estados Unidos	S&P GLOBAL	Mayo de 2026	lunes, 01 de junio de 2026
PMI manufacturas de zona euro, Francia, Alemania	S&P GLOBAL	Mayo de 2026	lunes, 01 de junio de 2026
Índice de precios de consumo de la zona euro (avance)	EUROSTAT	Mayo de 2026	martes, 02 de junio de 2026
Encuesta de gasto turístico	INE	Abril de 2026	martes, 02 de junio de 2026
Movimientos turísticos en frontera	INE	Abril de 2026	martes, 02 de junio de 2026
Consumo eléctrico *	REE	Mayo de 2026	martes, 02 de junio de 2026
Contratos registrados y prestaciones por desempleo: principales cifras	SEPE	Mayo de 2026	martes, 02 de junio de 2026
Paro registrado	SEPE	Mayo de 2026	martes, 02 de junio de 2026
Afiliación a la Seguridad Social	TGSS	Mayo de 2026	martes, 02 de junio de 2026
Previsión OCDE: Economic Outlook	OCDE	2027	miércoles, 03 de junio de 2026
PMI compuesto de China	S&P GLOBAL	Mayo de 2026	miércoles, 03 de junio de 2026
PMI compuesto de España	S&P GLOBAL	Mayo de 2026	miércoles, 03 de junio de 2026
PMI compuesto de Estados Unidos	S&P GLOBAL	Mayo de 2026	miércoles, 03 de junio de 2026
PMI compuesto de zona euro, Francia, Alemania	S&P GLOBAL	Mayo de 2026	miércoles, 03 de junio de 2026
Afiliación SS del sector público	TGSS	Mayo de 2026	miércoles, 03 de junio de 2026
Índice de producción industrial	INE	Abril de 2026	jueves, 04 de junio de 2026
Crédito nuevo	Banco de España	Abril de 2026	viernes, 05 de junio de 2026
Índice de confianza del consumidor *	CIS	Mayo de 2026	viernes, 05 de junio de 2026
CNTR de la zona euro (3ª estimación)	EUROSTAT	26T1	viernes, 05 de junio de 2026

(*) Indicadores con fecha de publicación tentativa. 📅 Calendario completo.



VI. Cuadro resumen

Los siguientes cuadros muestran una selección de indicadores. Su versión online se actualiza diariamente.

Indicadores de actividad (% variación interanual)

	2024	2025	23T4	24T1	24T2	24T3	24T4	25T1	25T2	25T3	25T4	26T1	Próxima
Producto interior bruto	3,5	2,8	2,2	2,9	3,7	3,6	3,7	3,1	2,9	2,7	2,6	2,7	25-jun-2026
Ventas de grandes empresas y PYME societarias	2,2	4,1	0,0	0,6	1,4	3,1	3,9	3,9	3,9	3,5	4,9	2,0	10-ago-2026

	2024	2025	25T3	25T4	26T1	oct.-25	nov.-25	dic.-25	ene.-26	feb.-26	mar.-26	abr.-26	Próxima
Indicador sintético de actividad	2,7	2,5	2,5	2,5	2,0	2,5	2,6	2,4	2,0	1,8	2,4		17-jun-2026
Ventas de grandes empresas	1,9	3,8	3,6	3,8	1,8	2,5	4,4	4,4	1,9	1,1	2,3		10-jun-2026
Producción industrial	0,4	1,3	2,4	1,8	0,3	1,0	4,5	-0,2	0,0	-0,9	1,8		4-jun-2026
Cifra de negocios de servicios	2,7	4,7	5,0	4,9	4,3	4,2	5,4	5,1	2,5	2,8	7,7		22-jun-2026
Creación de sociedades	9,2	7,9	10,2	13,7	28,6	9,0	9,0	24,2	8,8	45,0	35,0		10-jun-2026
Crédito nuevo a hogares	18,8	19,1	19,6	18,6	7,7	18,8	16,4	20,6	2,3	8,3	11,7		5-jun-2026
Crédito nuevo a empresas	15,9	9,3	7,9	13,5	14,7	7,6	3,4	25,4	11,4	11,4	20,0		5-jun-2026
Entrada de turistas	10,1	3,2	1,9	2,1	2,5	3,3	1,8	0,2	1,2	2,8	3,3		2-jun-2026
Pernotaciones hoteleras	4,8	1,0	1,3	1,8	3,4	1,3	1,6	2,9	3,4	1,0	5,4	1,1	23-jun-2026
Consumo eléctrico peninsular	1,5	1,6	0,9	2,6	1,1	-0,4	4,6	3,2	3,3	2,1	-2,1	-2,3	2-jun-2026 *

(*) Indicadores con fecha de publicación tentativa.

Indicadores de consumo (% variación interanual)

	2024	2025	24T1	24T2	24T3	24T4	25T1	25T2	25T3	25T4	26T1	Próxima
Consumo privado	3,1	3,4	2,3	2,9	3,2	3,8	3,8	3,4	3,1	3,1	3,3	25-jun-2026
Consumo público	2,9	2,4	3,8	2,3	3,2	2,4	2,4	2,5	2,3	2,5	2,0	25-jun-2026
Ventas de grandes empresas y PYME: consumo	3,8	5,0	4,5	2,4	3,8	4,7	3,2	5,9	4,3	6,6	6,6	10-ago-2026

	2024	2025	25T3	25T4	26T1	nov.-25	dic.-25	ene.-26	feb.-26	mar.-26	abr.-26	Próxima
Indicador sintético de consumo privado	2,3	3,7	3,7	3,6	2,7	5,0	1,4	2,7	2,7	2,8		17-jun-2026
Disponibilidades de bienes de consumo	0,8	3,5	4,3	2,1	0,1	5,7	-0,5	-0,9	-1,7	2,9		30-jun-2026
Matriculación de turismos	7,1	12,9	16,9	8,0	7,6	12,9	-2,2	1,1	7,5	11,7	8,4	1-jun-2026
Índice de comercio minorista	1,7	4,3	4,4	4,1	3,4	5,9	2,7	3,8	2,3	4,1	0,8	29-jun-2026
Ventas de grandes empresas consumo	3,3	6,6	6,0	6,6	4,0	9,3	5,2	5,9	3,9	2,3		10-jun-2026
Exportación de bienes de consumo	-1,3	-2,2	-1,5	0,6	3,0	-4,8	0,8	-1,4	1,2	8,7		23-jun-2026
Importaciones de bienes de consumo	2,4	7,0	5,4	9,4	5,3	9,4	6,7	0,6	5,1	9,5		23-jun-2026

Indicadores de inversión (% variación interanual)

	2024	2025	24T1	24T2	24T3	24T4	25T1	25T2	25T3	25T4	26T1	Próxima
Formación bruta de capital fijo total	3,6	5,8	3,8	3,5	1,9	5,1	4,5	4,9	7,7	6,2	5,6	25-jun-2026
Formación bruta de capital fijo equipo y cultivos	2,1	7,4	1,0	2,4	-0,9	5,7	8,0	8,2	9,7	3,8	3,9	25-jun-2026
Formación bruta de capital fijo construcción	4,0	5,2	3,2	3,4	3,7	5,7	2,6	3,4	7,3	7,5	6,0	25-jun-2026
Formación bruta de capital fijo propiedad intelectual	4,6	5,3	9,4	5,5	1,4	2,6	4,7	4,2	6,0	6,2	6,8	25-jun-2026
Ventas de grandes empresas y PYME: construcción	2,5	5,0	1,8	1,1	3,5	3,6	4,2	5,3	3,9	6,7	1,7	10-ago-2026
Ventas de grandes empresas y PYME: bienes de equipo	1,9	5,9	-0,2	2,7	3,6	1,7	5,8	3,2	4,1	10,6	7,6	10-ago-2026

	2024	2025	25T3	25T4	26T1	dic.-25	ene.-26	feb.-26	mar.-26	abr.-26	Próxima	
Indicador sintético de inversión en equipo	1,7	6,2	6,3	5,4	5,6	3,0	6,6	4,2	5,9		17-jun-2026	
Indicador sintético de inversión en construcción	3,9	6,9	6,7	7,2	3,8	7,4	3,5	3,3	4,5		17-jun-2026	
Disponibilidades de bienes de equipo	-0,5	5,1	6,4	6,1	5,4	1,3	6,0	5,6	4,5		30-jun-2026	
Visados de obra nueva	7,8	3,5	0,3	9,5		12,0	-4,3	-0,2			29-jun-2026	
Compraventa de viviendas	9,7	11,5	5,0	3,7	-2,6	7,9	-5,0	-0,5	-2,2		19-jun-2026	
Ventas de grandes empresas construcción	5,5	3,7	6,9	1,2	-3,4	-3,6	-0,3	-2,0	-7,7		10-jun-2026	
Hipotecas de viviendas	11,7	17,7	15,2	8,7	9,7	17,4	3,8	16,3	9,0		22-jun-2026	
Ventas de grandes empresas equipo	0,5	10,8	12,5	8,3	4,8	7,8	6,1	1,8	6,4		10-jun-2026	
Importación de equipo	4,0	10,4	5,1	8,7	9,6	1,7	9,9	3,3	15,4		23-jun-2026	
Producción de la construcción					-9,7		-12,1	-11,1	-5,8		12-jun-2026	
Consumo aparente de cemento	2,9	11,8	16,1	17,2	7,9	21,3	-2,4	-2,0	27,7	13,2		19-jun-2026 *

Indicadores de opinión (saldos de respuesta)

	2023	2024	2025	23T3	23T4	24T1	24T2	24T3	24T4	25T1	25T2	25T3	25T4	26T1	Próxima
Confianza empresarial	132,7	136,1	137,4	135,9	133,2	134,0	136,0	138,0	136,3	137,0	137,1	138,6	136,8	137,0	14-jul-2026

	2023	2024	2025	25T3	25T4	26T1	dic.-25	ene.-26	feb.-26	mar.-26	abr.-26	may.-26	Próxima
Sentimiento económico	100,4	103,1	103,1	102,8	104,3	105,1	104,4	105,9	105,9	103,5	102,6	102,5	29-jun-2026
Confianza del consumidor	77,8	83,2	79,6	82,2	76,9	77,1	75,9	80,5	83,9	66,9			5-jun-2026 *
PMI servicios de España	53,6	55,3	54,5	54,2	56,4	52,9	57,1	53,5	51,9	53,3	47,9		3-jun-2026
PMI manufacturas de España	48,0	52,2	50,9	52,6	51,1	49,3	49,6	49,2	50,0	48,7	51,7		1-jun-2026
PMI compuesto de España	52,5	54,8	54,0	54,1	55,6	52,3	55,6	52,9	51,5	52,4	48,7		3-jun-2026

Indicadores de demanda externa (% variación interanual)



	2024	2025	24T1	24T2	24T3	24T4	25T1	25T2	25T3	25T4	26T1	Próxima
Importaciones de grandes empresas y PYME societarias	1,6	5,0	-3,7	0,0	3,9	6,4	7,0	4,7	4,6	3,8	0,8	10-ago-2026
Exportaciones de grandes empresas y PYME societarias	0,5	1,4	-2,4	-0,9	3,2	2,2	1,8	1,2	0,6	2,0	-1,4	10-ago-2026
Pagos de balanza de pagos por importación de servicios	17,7	8,7	16,6	20,9	20,2	13,6	12,6	10,5	6,4	6,4		23-jun-2026
Ingresos de balanza de pagos por exportación de servicios	12,9	10,9	15,7	14,0	11,2	11,6	15,1	11,2	8,4	10,3		23-jun-2026
Pagos de balanza de pagos por importación de bienes	0,0	4,8	-5,2	1,6	2,2	1,7	8,8	3,3	5,2	2,2		23-jun-2026
Ingresos de balanza de pagos por exportación de bienes	0,3	1,3	-6,7	3,9	4,4	0,5	3,0	0,6	0,7	1,0		23-jun-2026

	2024	2025	25T3	25T4	26T1	nov.-25	dic.-25	ene.-26	feb.-26	mar.-26	Próxima
Exportaciones de mercancías a precios corrientes	0,2	0,7	-0,6	1,1	0,7	-1,5	1,4	-2,9	-0,8	5,1	23-jun-2026
Importaciones de mercancías a precios corrientes	0,1	4,6	4,1	3,5	-2,5	0,2	5,5	-8,4	-1,1	1,6	23-jun-2026
Exportaciones de mercancías a precios constantes	-1,6	0,9	0,3	2,4	-0,3	0,1	1,5	-3,8	-0,3	2,9	23-jun-2026
Importaciones de mercancías a precios constantes	0,6	10,5	10,3	9,0	0,3	2,8	15,0	-4,1	3,5	1,4	23-jun-2026

Saldos y deuda (% PIB)

	2024	2025	23T4	24T1	24T2	24T3	24T4	25T1	25T2	25T3	25T4	Próxima
Saldo por cuenta corriente	3,2	2,9	2,7	2,8	3,0	3,2	3,2	3,0	3,0	2,9	2,9	23-jun-2026
Balanza de bienes	-2,1	-2,9	-2,3	-2,4	-2,2	-2,1	-2,1	-2,5	-2,6	-2,9	-2,9	23-jun-2026
Balanza de turismo	4,3	4,2	3,9	4,1	4,2	4,3	4,3	4,3	4,3	4,2	4,2	23-jun-2026
Balanza de servicios no turísticos	2,0	2,6	2,3	2,2	2,1	2,0	2,0	2,2	2,3	2,4	2,6	23-jun-2026
Balanza de rentas	-1,0	-0,9	-1,1	-1,0	-1,1	-1,0	-1,0	-1,0	-0,9	-0,9	-0,9	23-jun-2026
Saldo de cuenta de capital	1,1	1,0	1,1	1,1	1,1	1,2	1,1	1,2	1,2	1,1	1,0	23-jun-2026
Capacidad de financiación de la economía	4,3	4,0	3,9	3,9	4,1	4,4	4,3	4,1	4,1	4,0	4,0	23-jun-2026
Capacidad de financiación del sector público	-3,2	-2,4	-3,3	-0,3	-2,0	-1,3	-3,2	-0,4	-2,0	-1,2	-2,4	29-jun-2026
Deuda privada	109,4	105,4	114,2	113,0	112,5	111,0	109,4	108,4	108,7	106,8	105,4	9-jul-2026
Deuda pública	101,6	100,7	105,2	106,3	105,2	104,2	101,6	103,3	103,4	103,1	100,7	16-jun-2026

Mercado laboral (% variación interanual)

	2022	2023	2024	2025	23T4	24T1	24T2	24T3	24T4	25T1	25T2	25T3	25T4	26T1	Próxima
Empleo															
Horas trabajadas	5,1	2,7	2,2	2,1	3,1	1,6	3,0	1,3	3,0	2,2	1,6	2,5	2,0	2,1	25-jun-2026
Ocupados	3,6	3,1	2,2	2,6	3,6	3,0	2,0	1,8	2,2	2,4	2,7	2,6	2,8	2,4	28-jul-2026
Ocupados privados	4,1	3,4	2,5	3,2	3,9	3,3	2,1	2,0	2,5	3,2	3,4	3,1	3,0	2,0	28-jul-2026
Ocupados públicos	1,3	1,6	1,1	-0,3	2,3	1,6	1,5	0,7	0,4	-1,5	-1,0	-0,2	1,4	4,7	28-jul-2026
Asalariados	4,3	3,4	2,7	2,7	3,7	3,4	2,5	2,3	2,5	2,4	2,9	2,4	3,1	3,0	28-jul-2026
No asalariados	0,2	1,3	-0,2	2,2	3,5	0,7	-0,5	-1,2	0,4	2,5	1,4	3,8	1,1	-0,9	28-jul-2026
No ocupados															
Parados	-11,4	-4,6	-5,7	-5,9	-7,2	-6,5	-1,9	-4,9	-9,3	-6,3	-7,3	-5,1	-4,6	-2,9	28-jul-2026
Activos	1,4	2,1	1,3	1,7	2,2	1,7	1,6	1,0	0,8	1,3	1,6	1,7	2,0	1,8	28-jul-2026
Salarios y costes laborales															
Coste laboral por trabajador	4,2	5,4	3,9	3,4	5,3	3,9	4,0	4,3	3,5	3,6	3,3	3,1	3,6		16-jun-2026
Coste laboral por hora	2,8	5,3	4,3	3,4	5,5	4,6	4,2	4,9	3,7	3,5	3,7	2,4	3,8		9-jun-2026

	2024	2025	25T3	25T4	26T1	nov.-25	dic.-25	ene.-26	feb.-26	mar.-26	abr.-26	Próxima
Afiliación a la Seguridad Social (bruto)	2,4	2,3	2,3	2,4	2,3	2,5	2,4	2,3	2,2	2,5	2,4	2-jun-2026
Afiliación a la Seguridad Social (cvec)	2,4	2,3	2,3	2,4	2,3	2,4	2,4	2,2	2,3	2,4	2,4	2-jun-2026
Paro registrado (bruto)	-5,0	-5,9	-5,8	-6,1	-6,1	-6,2	-5,9	-6,2	-5,8	-6,2	-6,2	2-jun-2026
Paro registrado (cvec)	-5,0	-5,9	-5,8	-6,0	-6,0	-6,1	-6,0	-6,1	-5,8	-6,2	-6,2	2-jun-2026

Mercado laboral (ratios)

	2022	2023	2024	2025	23T4	24T1	24T2	24T3	24T4	25T1	25T2	25T3	25T4	26T1	Próxima
Actividad															
Tasa de actividad 16-64	75,3	75,8	75,9	76,2	75,9	75,6	76,0	76,3	75,6	75,7	76,3	76,7	76,2	76,1	28-jul-2026
Tasa de actividad 16-64 (hombres)	79,7	79,9	79,9	80,0	79,8	79,7	79,9	80,5	79,7	79,4	80,1	80,4	80,1	79,8	28-jul-2026
Tasa de actividad 16-64 (mujeres)	70,8	71,7	71,8	72,4	72,0	71,6	72,1	72,0	71,4	71,9	72,4	73,0	72,3	72,3	28-jul-2026
Tasa de actividad >16	58,5	58,9	58,8	59,0	58,8	58,6	58,9	59,0	58,5	58,6	59,0	59,3	58,9	58,9	28-jul-2026
Tasa de actividad >16 (hombres)	63,9	63,9	63,9	63,8	63,8	63,7	63,9	64,3	63,7	63,4	63,9	64,1	63,8	63,7	28-jul-2026
Tasa de actividad >16 (mujeres)	53,4	54,0	53,9	54,4	54,2	53,8	54,2	54,1	53,6	54,0	54,4	54,7	54,3	54,3	28-jul-2026
Ocupación															
Tasa de ocupación	50,9	51,7	52,1	52,8	51,9	51,4	52,3	52,4	52,3	51,9	53,0	53,1	53,1	52,5	28-jul-2026
Tasa de ocupación (hombres)	56,6	57,1	57,4	57,9	57,1	56,7	57,5	57,8	57,6	56,9	58,1	58,4	58,2	57,6	28-jul-2026
Tasa de ocupación (mujeres)	45,5	46,5	47,1	47,9	46,9	46,4	47,3	47,3	47,2	47,2	48,1	48,1	48,2	47,6	28-jul-2026
Paro															
Tasa de paro	13,0	12,2	11,3	10,5	11,8	12,3	11,3	11,2	10,6	11,4	10,3	10,5	9,9	10,8	28-jul-2026
Tasa de paro (hombres)	11,4	10,7	10,2	9,3	10,4	11,0	10,1	10,0	9,5	10,1	9,2	9,0	8,8	9,5	28-jul-2026
Tasa de paro (mujeres)	14,9	13,9	12,7	11,9	13,3	13,7	12,6	12,5	11,8	12,7	11,5	12,1	11,2	12,4	28-jul-2026



Precios (% variación interanual)

	2022	2023	2024	2025	23T4	24T1	24T2	24T3	24T4	25T1	25T2	25T3	25T4	26T1	Próxima
Deflactor del producto interior bruto	4,7	6,3	2,9	2,9	4,9	3,1	3,1	3,2	2,2	2,3	2,5	2,9	3,9	3,2	25-jun-2026
Deflactor consumo privado	6,6	5,1	3,2	2,8	4,3	4,5	3,8	2,4	2,0	2,3	2,6	3,2	2,9	2,8	25-jun-2026
Índice de precios de vivienda	7,4	4,0	8,4	12,7	4,2	6,3	7,8	8,2	11,3	12,2	12,7	12,8	12,9		8-jun-2026
Valor tasado de vivienda	5,0	3,9	5,8	11,2	5,3	4,3	5,7	6,0	7,0	9,0	10,4	12,1	13,1	13,9	17-sep-2026

	2024	2025	25T3	25T4	26T1	nov.-25	dic.-25	ene.-26	feb.-26	mar.-26	abr.-26	Próxima
IPC general	2,8	2,7	2,8	3,0	2,7	3,0	2,9	2,3	2,3	3,4	3,2	12-jun-2026
IPC energía	1,0	3,4	4,4	4,9	0,5	4,7	3,4	-2,5	-3,1	7,3	6,6	12-jun-2026
IPC alimentos no elaborados	3,3	6,1	6,3	6,2	5,8	6,6	6,2	6,1	6,5	4,8	4,6	12-jun-2026
IPC subyacente	2,9	2,3	2,4	2,6	2,7	2,6	2,6	2,6	2,7	2,9	2,8	12-jun-2026
IPC alimentos elaborados	3,7	1,4	1,4	1,8	2,2	1,7	2,1	2,1	2,3	2,3	2,3	12-jun-2026
IPC bienes industriales no energéticos	0,7	0,6	0,7	0,8	1,1	0,8	0,7	0,6	1,0	1,6	1,6	12-jun-2026
IPC servicios	3,5	3,4	3,4	3,6	3,6	3,7	3,7	3,6	3,5	3,7	3,4	12-jun-2026

Internacional (% variación respecto al periodo anterior)

	2024	2025	24T1	24T2	24T3	24T4	25T1	25T2	25T3	25T4	26T1	Próxima
Producto interior bruto de la zona euro	0,9	1,5	0,3	0,2	0,4	0,4	0,6	0,1	0,3	0,2	0,1	5-jun-2026
Producto interior bruto de Italia	0,6	0,7	0,1	0,2	0,0	0,1	0,3	0,0	0,2	0,3	0,2	5-jun-2026
Producto interior bruto de Alemania	-0,5	0,3	-0,1	-0,3	0,0	0,2	0,4	-0,2	0,0	0,2	0,3	5-jun-2026
Producto interior bruto de Francia	1,1	0,9	0,2	0,2	0,3	-0,1	0,2	0,4	0,6	0,2	0,0	5-jun-2026
Producto interior bruto de Estados Unidos	2,8	2,1	0,2	0,9	0,8	0,5	-0,2	0,9	1,1	0,1	0,4	25-jun-2026

	2024	2025	nov.-25	dic.-25	ene.-26	feb.-26	mar.-26	abr.-26	Próxima
IPC de Estados Unidos	2,9	2,6		0,0	0,4	0,5	1,0	0,9	10-jun-2026
IPC de zona euro	2,4	2,1	-0,3	0,2	-0,6	0,6	1,3	1,0	2-jun-2026

Financiero

	2024	2025	mar.-26	abr.-26	may.-26	25-may-26	26-may-26	27-may-26	28-may-26	29-may-26
Euribor a 1 mes	3,6	2,1	1,9	2,0	2,0	1,9	1,9	1,9	1,9	1,9
Euribor a 12 meses	3,3	2,2	2,6	2,7	2,8	2,8	2,7	2,7	2,7	2,8
Euribor a 3 meses	3,6	2,2	2,1	2,2	2,2	2,2	2,2	2,2	2,2	2,2
Rendimiento del bono alemán	2,3	2,6	2,9	3,0	3,1	2,9	3,0	3,0	3,0	3,0
Rendimiento del bono español	3,2	3,2	3,4	3,4	3,5	3,4	3,4	3,4	3,4	3,4
Prima de riesgo bono español	80,5	59,0	48,9	46,2	43,0	42,7	43,0	41,7	42,6	
Rendimiento del bono estadounidense	4,3	4,3	4,3	4,3	4,6	4,5	4,5	4,5		
Tipo de cambio EUR-USD	1,1	1,1	1,2	1,2	1,2	1,2	1,2	1,2	1,2	1,2
Tipo de intervención de la Fed	5,3	4,4	3,8	3,8	3,8	3,8	3,8	3,8	3,8	3,8
Tipo de intervención del BCE	4,1	2,4	2,2	2,2	2,2	2,2	2,2	2,2	2,2	2,2
IBEX 35	11.042,4	14.325,7	17.121,9	17.948,5	17.914,1	18.387,4	18.290,9	18.380,9	18.279,3	

Fuentes: Producción y demanda: INE, MlyT, Agencia Tributaria, OCDE, Comisión Europea, REE, ANFAC, CIS, BdE y Markit. Sector exterior: Agencia Tributaria y BdE. Mercado laboral: INE, Seguridad Social y SEPE. Precios y salarios: INE, Eurostat y MTMS. Sector público: BdE, IGAE y Seguridad Social. Tipos de interés y Cotizaciones: BdE, BCE, Financial Times, Bolsa de Madrid y Reserva Federal EE.UU. Economía Internacional: Reuters, OCDE, Eurostat, DOL, BLS, INSEE y DESTATIS.