

Nota semanal de coyuntura

30 de abril de 2026



NIPO: 221-24-001-0. Elaborado por la Subdirección General de Coyuntura y Previsiones Económicas, Dirección General de Análisis Económico (Secretaría de Estado de Economía y Apoyo a la Empresa). Catálogo de publicaciones de la Administración General del Estado, disponible en la página de la Junta de Coordinación de Publicaciones Oficiales.



Índice de contenidos¹

I. Resumen	4
II. Indicadores de economía española	5
Contabilidad nacional trimestral.....	5
Consumo: índice de comercio minorista.....	10
Inversión en construcción: visados.....	12
Empleo: encuesta de población activa	14
Precios: IPC avance.....	22
Opinión: sentimiento económico.....	23
Saldos: balanza de pagos	24
III. Indicadores de economía internacional.....	25
Zona euro: PIB, IPC avance y sentimiento económico	25
IV. Cotizaciones.....	29
Materias primas.....	29
Tipos de interés.....	32
V. Calendario de publicaciones en la próxima semana	34
VI. Cuadro resumen.....	35

¹ Elaborado con información publicada entre las 12h del 24 de abril y las 12h del 30 de abril. La mayoría de series están disponibles en BDSICE (<https://portal.mineco.gob.es/es-s/economiayempresa/EconomiaInformesMacro/Paginas/bdsice.aspx>).



I. Resumen

Según datos preliminares, el PIB creció un 0,6% intertrimestral en el primer trimestre de 2026, manteniendo la tónica de ritmos en torno al 0,7% de los últimos años. Por componentes, continuó la tendencia al alza sostenida en el consumo privado y la inversión, tanto en construcción como en equipo, mientras que la demanda externa contribuyó positivamente por la desaceleración de las importaciones de servicios no turísticos, que se enmarca dentro de una tendencia de debilidad. Las horas trabajadas se contrajeron un -0,3%. Como resultado de la evolución del PIB y las horas, la productividad por hora creció un 1%, prolongando su senda ascendente, en parte por la contracción de las horas por ocupado.

Según la EPA, el ritmo de creación de empleo se normalizó en el primer trimestre de 2026 (0,4% desestacionalizado), tras el extraordinario 0,8% del trimestre anterior. La tasa de ocupación se mantuvo en máximos históricos y la temporalidad continúa retrocediendo. La jornada laboral efectivamente trabajada conservó su gradual declive. La tasa de paro se situó en el 10,8%, mínimo en un primer trimestre desde 2009. La tasa de actividad prolongó la leve tendencia al alza de los últimos años.

El avance de IPC sitúa la inflación de abril en el 3,2% interanual. Esta tasa es inferior en 2 décimas a la de marzo, gracias a la bajada de la electricidad y, en menor medida, la moderación de 1 décima en la subyacente (2,8%), tras la fuerte subida de los paquetes turísticos en marzo por la Semana Santa.

En febrero, los visados de obra mantuvieron cierta debilidad, si bien dentro de una tendencia al alza, y la economía española conservó una elevada capacidad de financiación, según la balanza de pagos.

En marzo, el comercio minorista repuntó tras varios meses de cierta atonía. En abril, el sentimiento económico retrocedió tanto en la zona euro como en España, pero se mantiene en terreno optimista en esta última.

Finalmente, para la zona euro, según datos de avance, el PIB se desaceleró una décima en el primer trimestre de 2026, hasta el +0,1% intertrimestral, y la inflación se situó en abril en el 3% interanual, por la energía.

El precio del petróleo Brent ha intensificado esta semana su flexión al alza, cotizando en niveles en torno a los 120 dólares por barril, semejantes a los provocados por la invasión de Ucrania en 2022. De similar modo, la cotización del gas natural ha repuntado, si bien no con tanta intensidad.

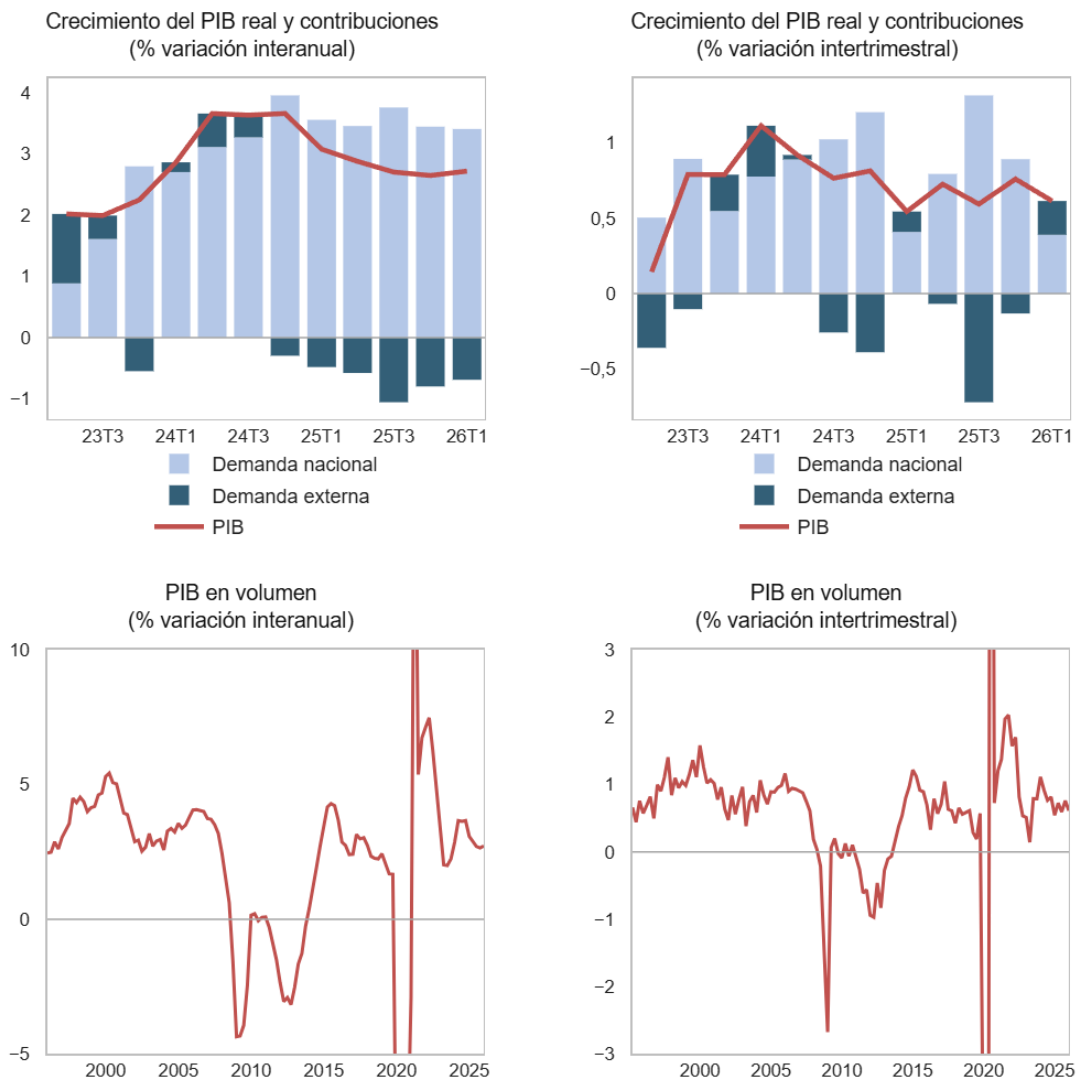
El euríbor ha repuntado hasta el 2,8%. La prima de riesgo de la deuda pública ha subido ligeramente, pero permanece en torno a mínimos desde 2008.



II. Indicadores de economía española

Contabilidad nacional trimestral

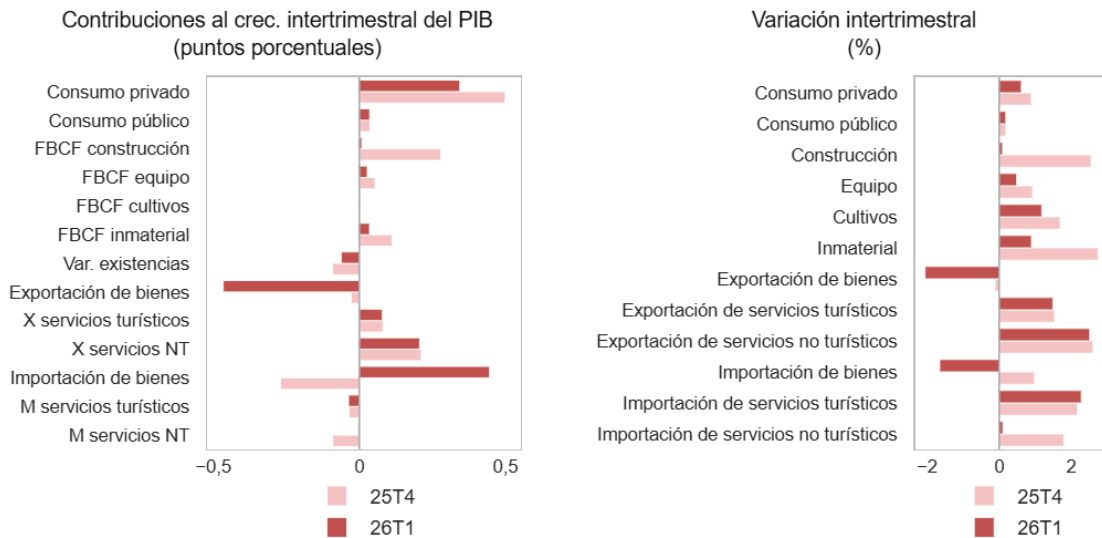
El PIB se ralentizó en el primer trimestre de 2026, creciendo a un ritmo del 0,6% intertrimestral, debido a la desaceleración de la demanda interna (+0,4 puntos, frente a +0,9 puntos en el trimestre anterior), que se ha compensado parcialmente con la recuperación de la demanda externa (+0,2 puntos, frente a -0,1 puntos en el trimestre anterior).



Fuente: INE.

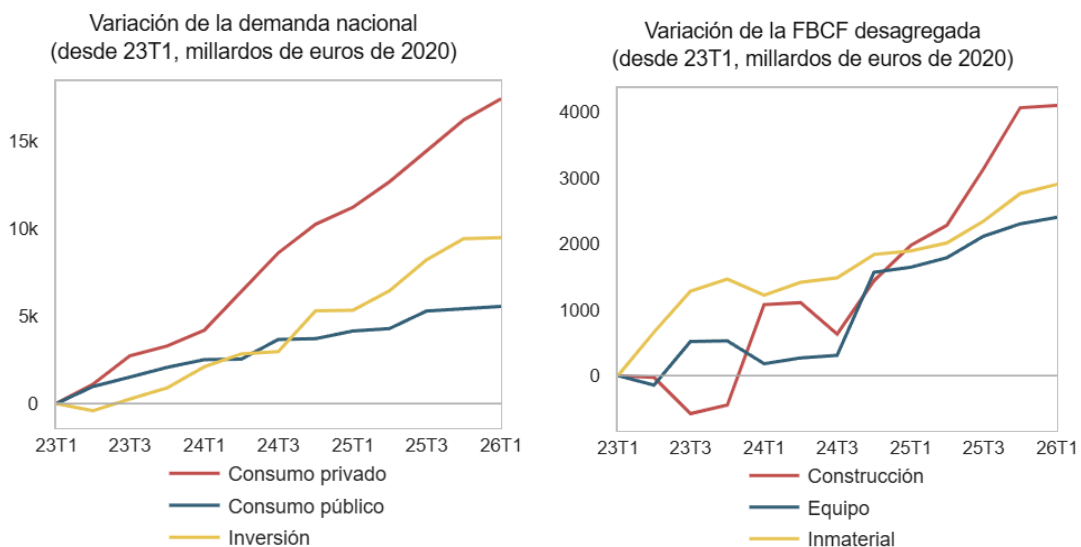


La desaceleración de la demanda interna se explica por el consumo privado (+0,6%, frente a +0,9% en el trimestre anterior) y la inversión (+0,4%, frente a +2,1% en el trimestre anterior), especialmente en construcción, frente a la estabilidad del consumo público. Dentro de la demanda externa, la contribución positiva de la demanda externa se explica por la desaceleración de las importaciones de servicios no turísticos, frente al mantenimiento del ritmo de avance de las exportaciones de servicios y, en bienes, la compensación entre la contracción de las exportaciones y la de las importaciones.

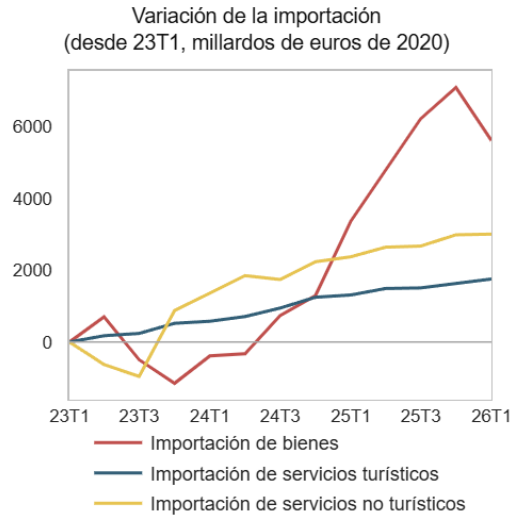


Fuente: INE.

Esta evolución se enmarca en una tendencia al alza sostenida en el consumo privado y la inversión (en todos sus componentes, aunque especialmente en construcción) frente al descenso de la demanda externa (donde el dinamismo de los servicios, especialmente los no turísticos, se ha visto superado en el último año por la aceleración de las importaciones de bienes, en un contexto de atonía en la exportación de bienes y turismo turísticos).



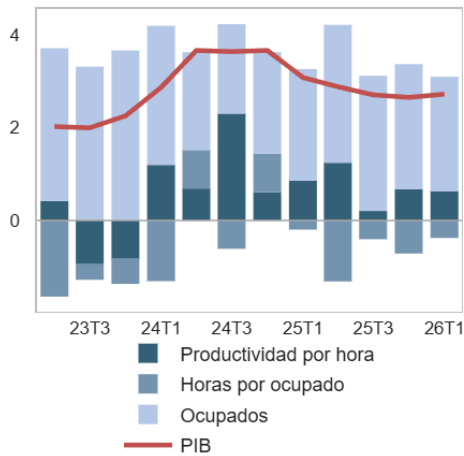
Fuente: INE.



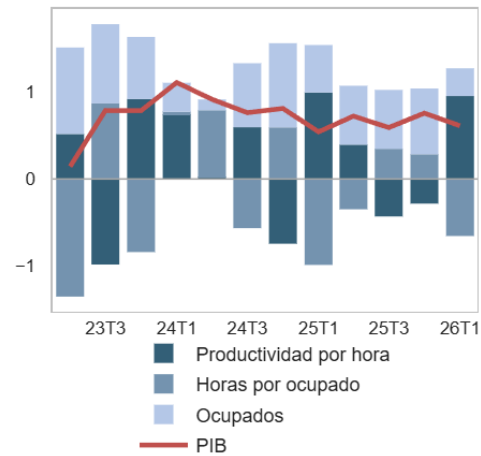
Fuente: INE.

Por el lado de la oferta, la creación de empleo siguió siendo el principal impulsor del crecimiento, acompañada de la tendencia al alza de la productividad, que repunta en el primer trimestre (1,0% intertrimestral, frente a -0,3% en el trimestre anterior); ambos efectos compensan el continuado declive de la jornada (en línea con la EPA publicada ayer – cabe destacar que las horas totales se contrajeron un -0,3% según la CNTR, frente al crecimiento del +0,3% según la EPA, si bien esta discrepancia es coherente con la evolución más volátil que tiende a mostrar la serie CNTR).

Crecimiento del PIB real y descomposición por oferta
(% variación interanual)

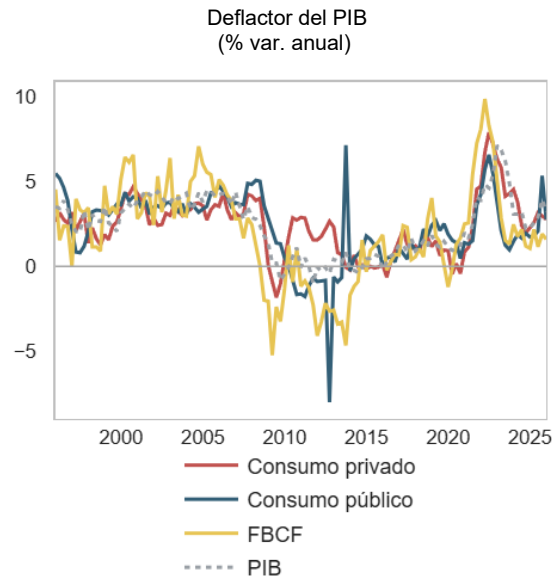


Crecimiento del PIB real y descomposición por oferta
(% variación intertrimestral)



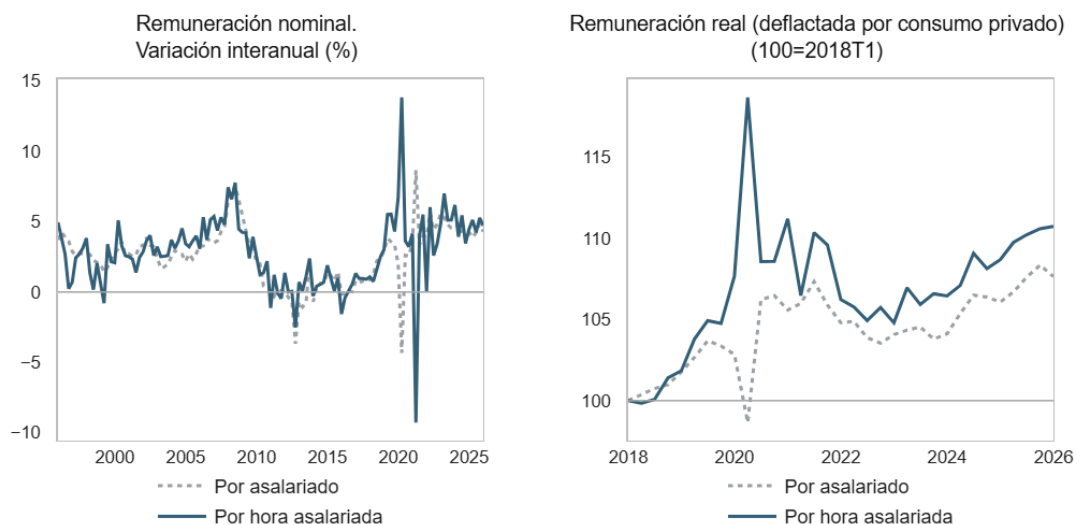
Fuente: INE.

El deflactor del PIB se desaceleró 2 décimas, hasta el 3,2% interanual en el primer trimestre de 2026. Por componentes de la demanda, destaca la normalización del deflactor del consumo público hasta el 2,8% interanual, tras al 5,3% anotado el trimestre anterior asociado a la subida retroactiva del sueldo de los funcionarios. También contribuyeron a la desaceleración el deflactor del consumo privado y el de la inversión, frente a la contribución neutra de la evolución del componente de demanda externa.



Fuente: INE.

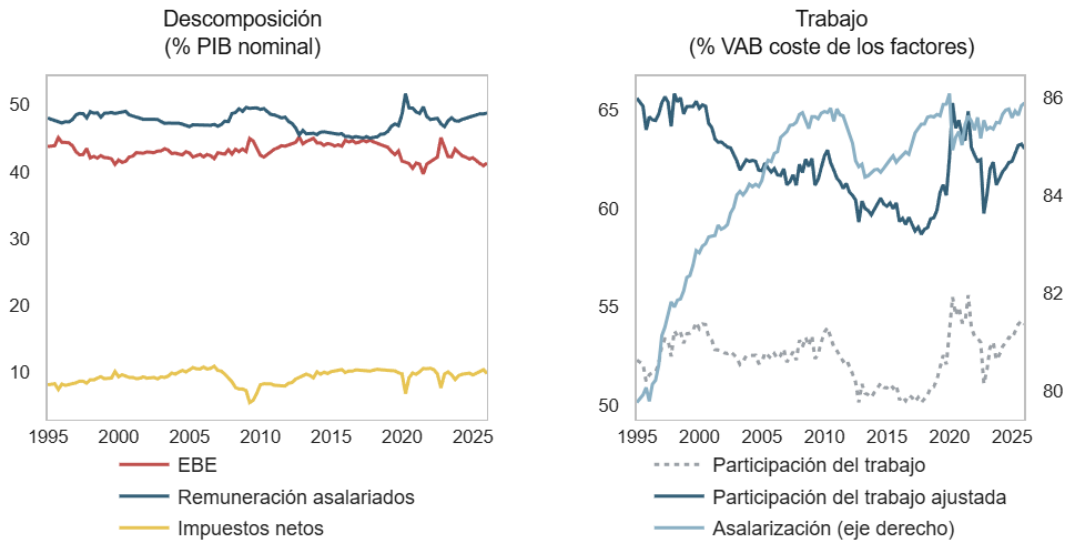
Los asalariados vienen recuperando poder adquisitivo desde 2018, de manera especialmente visible en términos de remuneración real por hora trabajada, mientras que por asalariado las ganancias son más débiles debido a la tendencia bajista de la jornada media. Deflactada por el consumo privado, la remuneración real por asalariado prolonga su senda ascendente, acumulado un crecimiento desde comienzos de 2018 del 7,6%, inferior al de la remuneración por hora (10,7%) debido a la caída de la jornada.



Fuente: INE.



La participación de trabajo en el PIB sigue una tendencia alcista. Corregido por la tasa de asalarización, que prácticamente ha recuperado los niveles anteriores a la pandemia, la participación del trabajo se encuentra por encima del promedio 2015-2019 y en niveles similares a los previos a la crisis financiera. Esta favorable evolución se refleja en un menor peso de las rentas del capital, frente a la relativa estabilidad de los impuestos netos a lo largo de la serie.

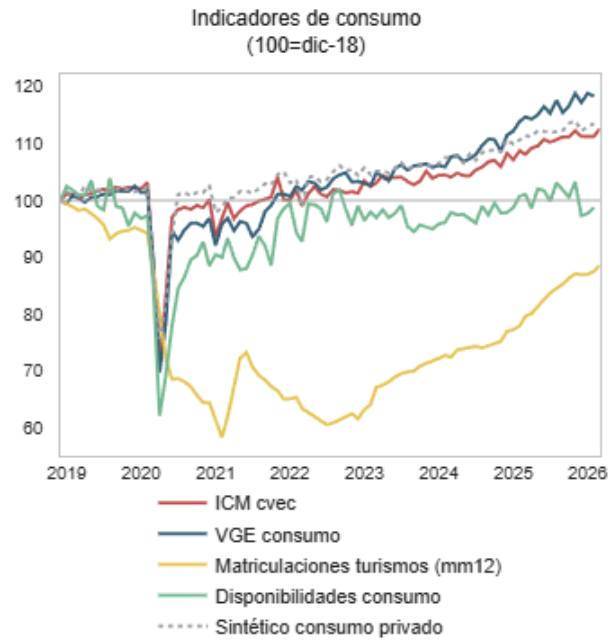


Fuente: INE.



Consumo: índice de comercio minorista

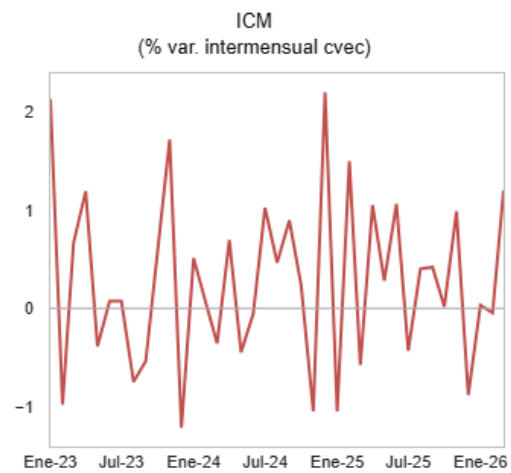
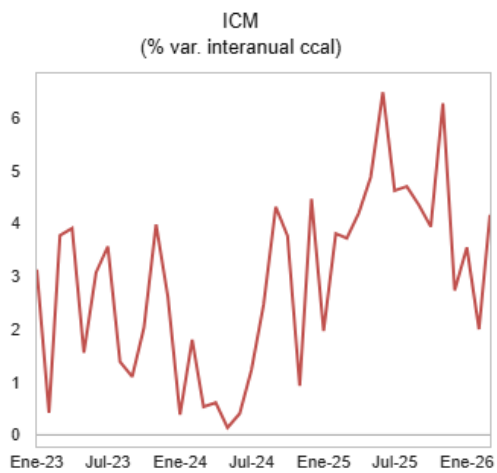
Los principales indicadores de consumo privado muestran señales mixtas en los últimos meses. Por un lado, las ventas de grandes empresas de bienes de consumo prolongan su tendencia al alza y las matriculaciones continúan su lenta recuperación respecto a los niveles de 2018. El índice de comercio al por menor se encuentra prácticamente estancado y nuestras disponibilidades de bienes de consumo muestran debilidad.



Fuente: INE, AEAT y DGAE. 📊



El comercio minorista deflactado y corregido de calendario subió un 12,4% intermensual en marzo de 2026. En términos interanuales, aumentó un 4,2%. Con series corregidas además de variaciones estacionales, el índice de comercio al por menor creció un 1,2% intermensual en marzo de 2026 (-0,0% el mes anterior y -0,1% en promedio desde 2023).



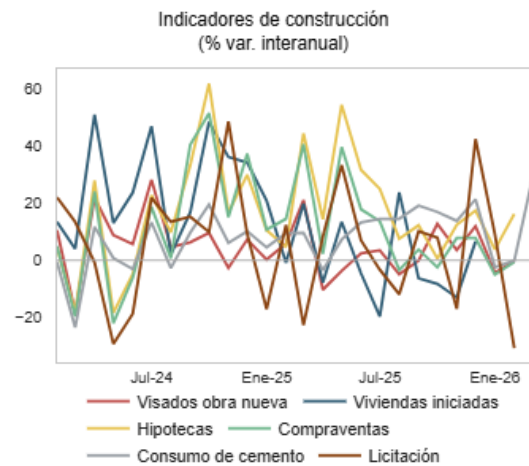
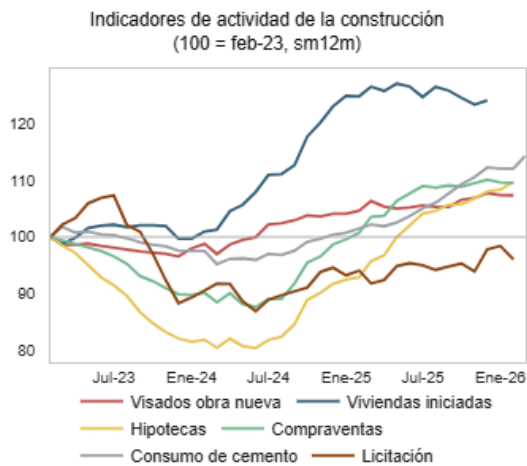
Fuente: INE. 📊



Inversión en construcción: visados

Los indicadores coyunturales de la actividad de la construcción en términos reales muestran, en conjunto, un elevado dinamismo del sector desde comienzos de 2024, apoyado en la mejora de la demanda residencial, unas condiciones financieras más favorables y un incremento de la actividad productiva.

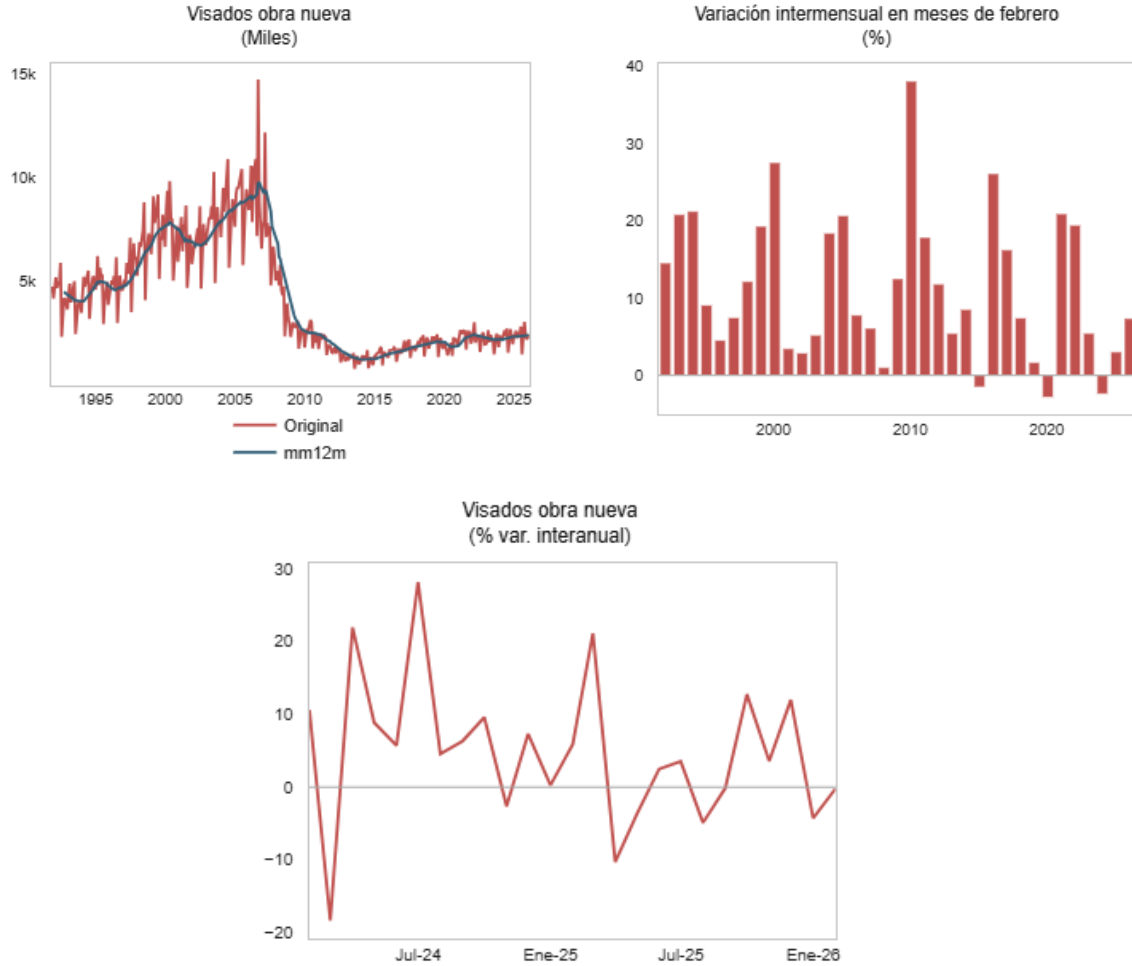
La información de los últimos meses muestra señales mixtas: los visados de obra nueva, las hipotecas y el consumo de cemento siguen mostrando dinamismo, mientras que las viviendas iniciadas y el volumen licitado se mantienen prácticamente estancados y las compraventas han moderado su ritmo de avance.



Fuentes: INE, Oficemen y Ministerio de Fomento. 📊



Los visados de obra nueva volvieron a mostrar cierta debilidad en febrero, al igual que el mes anterior, si bien todavía dentro de la flexión al alza observada en el último trimestre de 2025. En términos interanuales, el número de visados descendió un -0,2%.

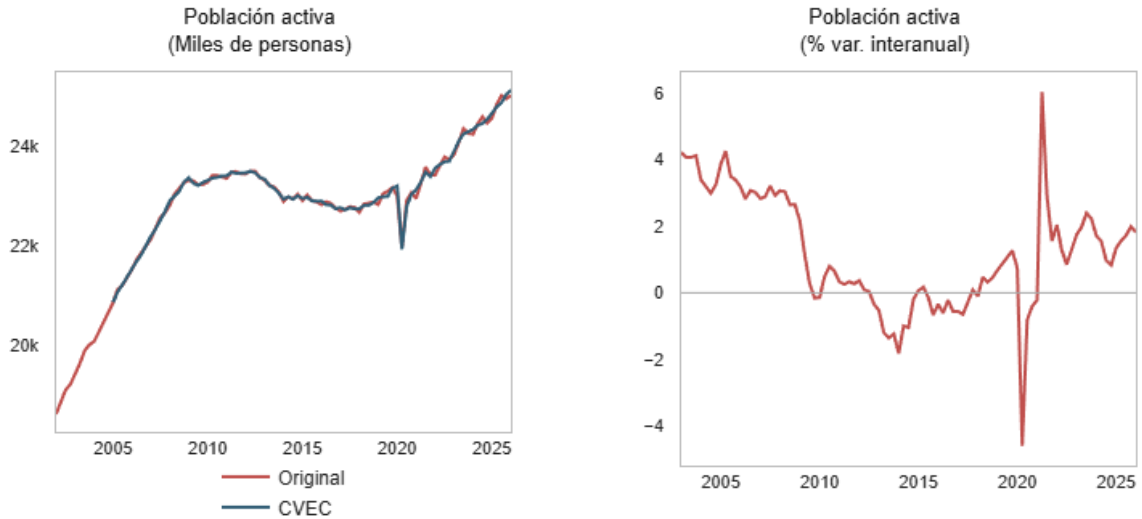


Fuente: Ministerio de Fomento. 📊



Empleo: encuesta de población activa

Según la Encuesta de Población Activa (EPA), la población activa se situó en 25.001.600 personas en el primer trimestre de 2026 (+447 mil personas, 1,8% intertrimestral), y mantuvo un elevado dinamismo, impulsada por las nacionalidades doble y extranjera. Con series originales, la variación intertrimestral fue de 61.200 personas (el 0,2%).

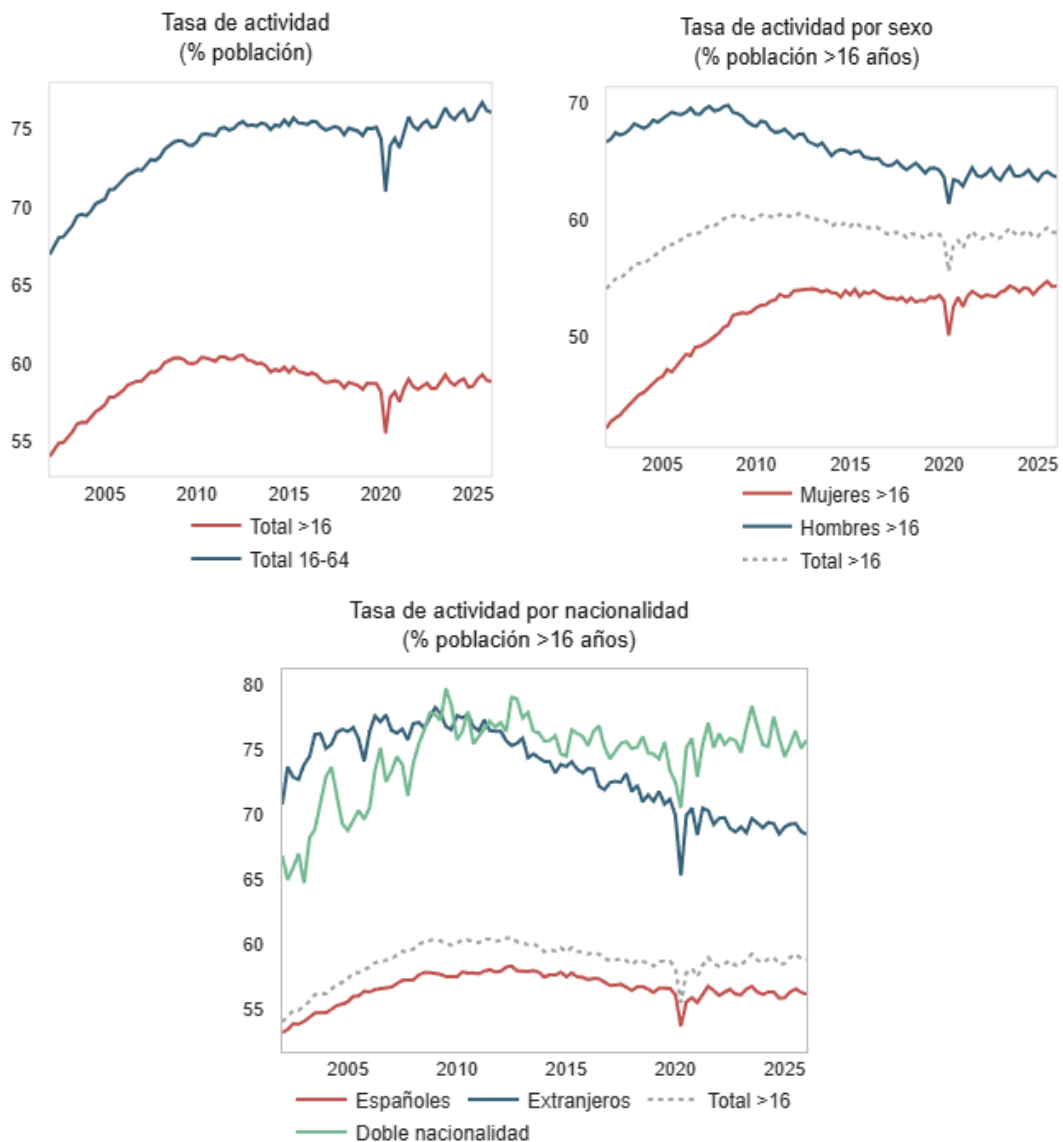


Fuente: EPA (INE).



La tasa de actividad de la población en edad de trabajar (16-64 años) fue del 76,1% en el primer trimestre de 2026, en máximos históricos. La tasa de actividad muestra una leve tendencia al alza en los últimos años, situándose en 58,9% de la población mayor de 16 años en el primer trimestre de 2026, inferior a los niveles previos a la crisis financiera, debido a la ganancia de peso en la población de los grupos de mayor edad, que muestran tasas de actividad crecientes, pero inferiores.

Por sexo, la tendencia al alza es más visible entre las mujeres, mientras la de los hombres parece estancada en niveles de principios de los años 2000. Por nacionalidad, todas están relativamente estables, pero cabe destacar la de los extranjeros, en mínimos históricos.

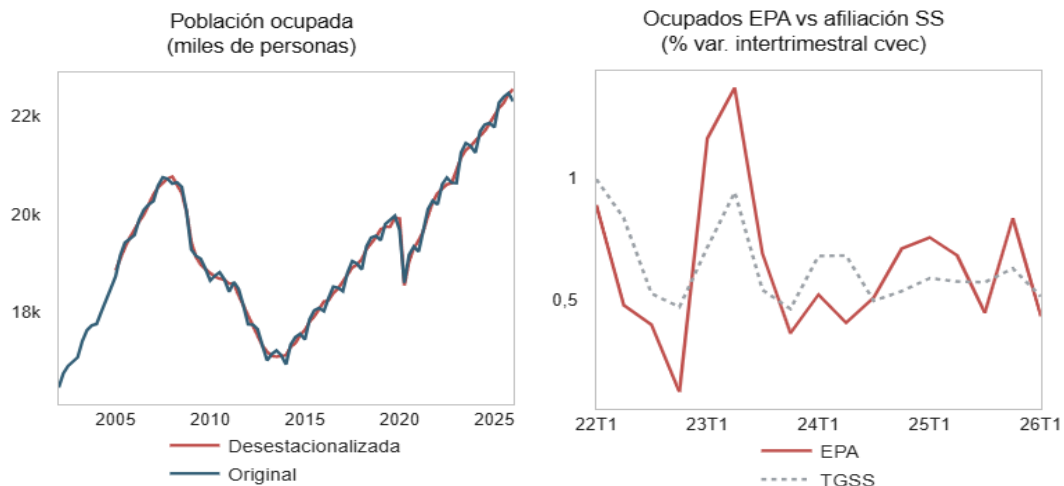


Fuente: EPA (INE). 📊



La ocupación se situó en el primer trimestre en 22,3 millones de ocupados, tras reducirse un 0,8% intertrimestral (-170 mil personas). En términos desestacionalizados, la ocupación se normalizó y se situó en el 0,4%, cuatro décimas por debajo del trimestre anterior, alineándose con el 0,5% de la afiliación a la Seguridad Social, que muestra una evolución menos volátil. En interanual, la creación de empleo desciende cuatro décimas hasta el 2,4%.

Con datos originales, se observa que la moderación del ritmo en primer trimestre de 2026 se concentró: por ramas, en los servicios, particularmente las secciones de comercio, información y comunicaciones y empleo doméstico de hogares; por sector institucional, en el privado, frente al buen comportamiento del público, particularmente por la sanidad y servicios sociales; por jornada, el empleo a tiempo parcial evolucionó algo que el de tiempo completo; por nacionalidad, tanto el empleo de españoles y extranjeros contribuyeron negativamente, mientras que el de doble nacionalidad anotó un dato relativamente bueno; por tipo de contrato, los indefinidos mostraron la evolución más débil que los temporales.

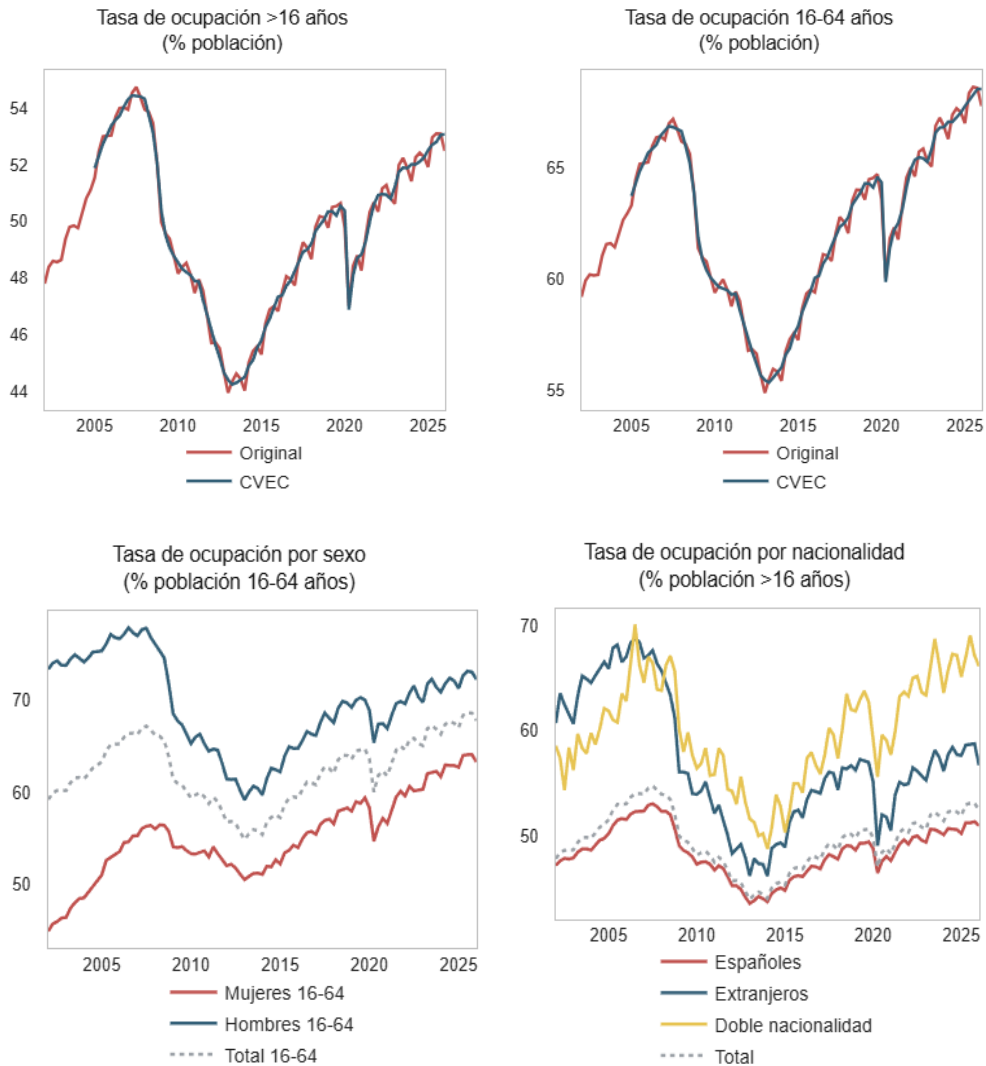


Fuente: EPA (INE) y TGSS. 📊



La tasa de ocupación de la población entre 16 y 64 años se situó en el 67,8% en el primer trimestre de 2026, y se mantiene en máximos históricos, impulsada por ambos sexos (con la femenina en máximos).

Con datos de población mayor de 16 años, se situó en el 52,5% y se observa que todas las nacionalidades contribuyen al alza, con la de los españoles y los de doble nacionalidad en máximos, mientras que la de extranjeros está lejos de máximos, pero impulsa el agregado al alza por efecto composición, debido a su mayor tasa que la media.



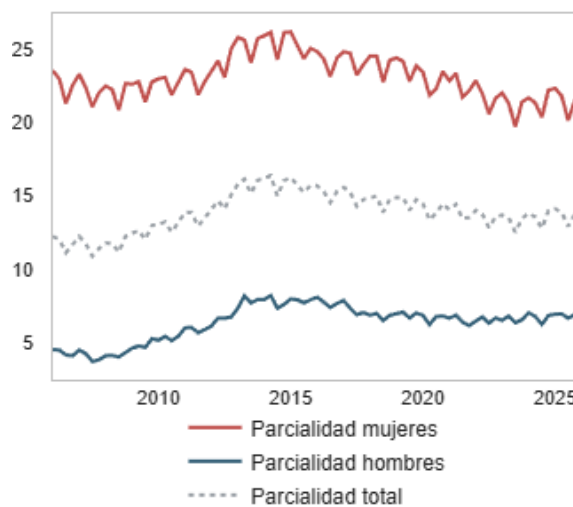
Fuente: EPA (INE).



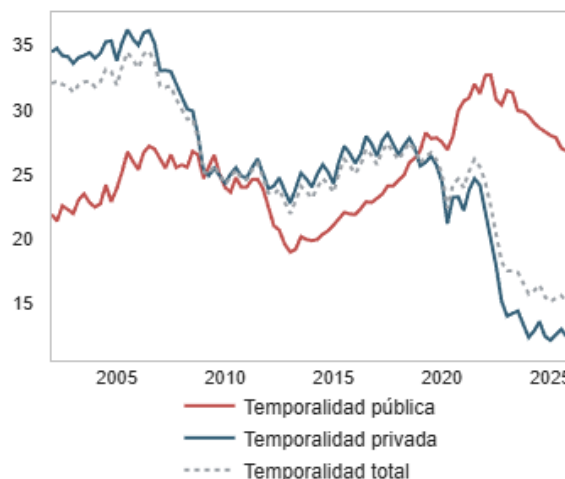
El empleo a tiempo parcial registró una bajada en el primer trimestre, situándose la tasa de parcialidad en el 13,6%. La parcialidad parece flexionar ligeramente al alza desde mediados de 2024 entre ambos sexos, si bien de manera más perceptible entre los hombres en los trimestres más recientes. Por motivos, el que más elevado se muestra en términos históricos es involuntario, todavía retrocediendo hacia niveles pre-crisis financiera, frente al alza en el resto de motivos, destacando la formación y los cuidados de familiares.

La tasa de temporalidad se situó en el 14,8% de la población asalariada. La temporalidad continúa descendiendo a nuevos mínimos, gracias principalmente al sector público, en niveles próximos a los pre-pandemia y pre-crisis financiera, pero en senda descendente.

Tasa de parcialidad por sexo
(% ocupados totales)



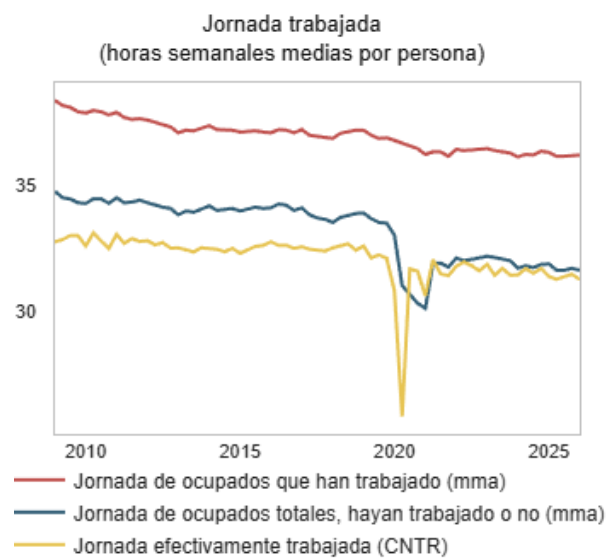
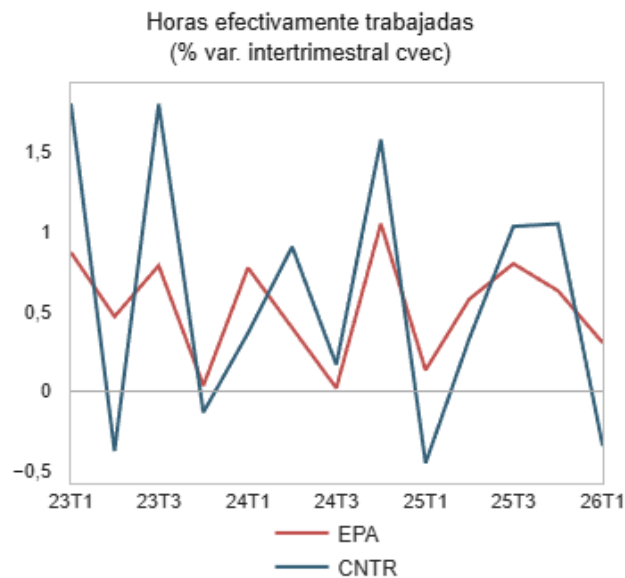
Tasa de temporalidad por sector
(% población asalariada)



Fuente: EPA (INE). 📊



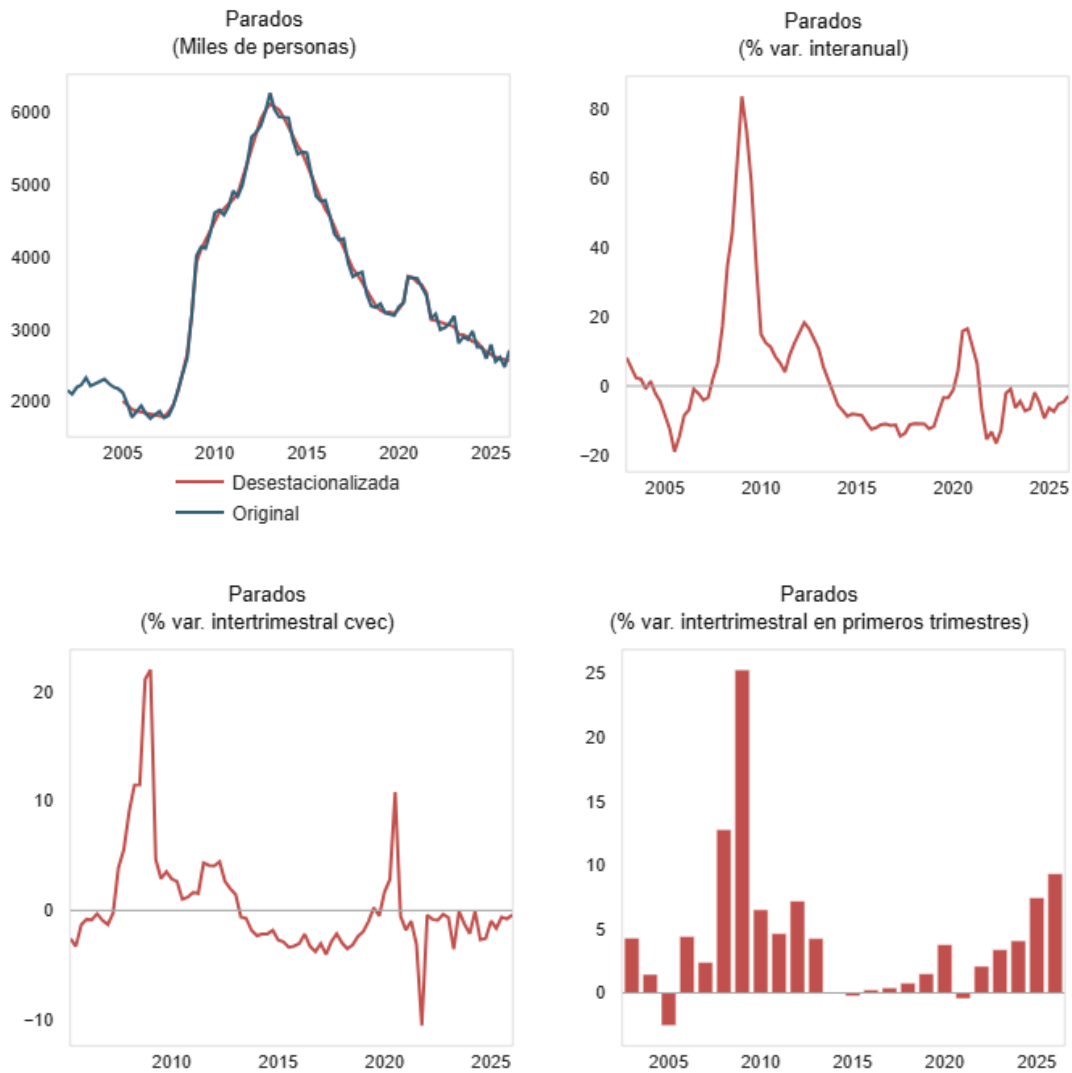
Las horas efectivamente trabajadas avanzaron a un ritmo inferior al de la ocupación, un 0,3% desestacionalizado. Las horas trabajadas crecen con intensidad en los últimos años, impulsadas por el continuo incremento de los ocupados, pero aquéllas no crecen tanto como éstos, por lo que la jornada tiende levemente a la baja. A este respecto cabe llamar la atención sobre la creciente importancia de la tasa de los trabajadores que se ausentaron de su empleo, observándose como causas principales las vacaciones y la enfermedad, seguido a gran distancia del permiso por nacimiento de hijos.



Fuente: EPA (INE).



El número de desempleados se redujo en 81 mil personas (-2,9%) en el primer trimestre, por encima de lo habitual, y se mantiene en los niveles más bajos registrados desde 2008 (2.709 mil personas). Por ramas², esta evolución se debe principalmente a la construcción (-11% intertrimestral). En términos desestacionalizados, el desempleo registró una caída del -0,4% (-0,8% en el cuarto trimestre).



Fuente: EPA (INE).

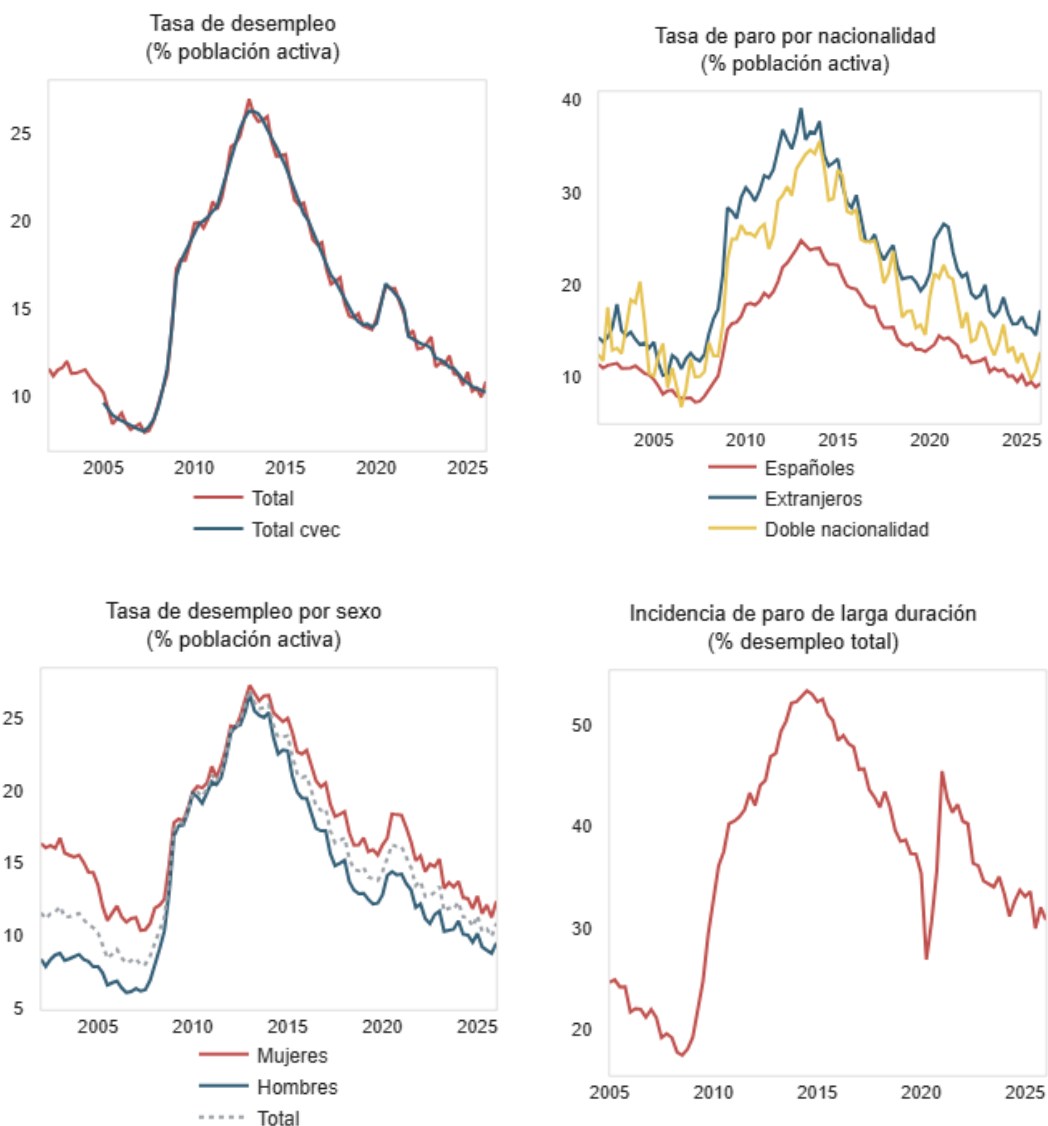
² Los datos de desempleo por ramas sólo se ofrecen para los que dejaron su empleo hace menos de 1 año.



La tasa de paro mantiene la tendencia bajista y se situó en el primer trimestre de 2026 en el 10,8%, mínimo en un primer trimestre desde 2009. Esta tendencia se mantiene a pesar de los intensos flujos de entrada de población extranjera, que introducen un cierto efecto composición por la mayor tasa de paro entre los extranjeros frente a la del resto de la población.

Por sexo, la tasa de paro femenino permanece por encima del masculino, si bien el diferencial viene reduciéndose paulatinamente desde 2021.

La tasa de paro de larga duración se situó en 3,3% del total de los activos, una décima por encima del trimestre anterior. En términos de peso sobre el total de parados o incidencia, sigue retrocediendo lentamente, pero permanece cerca del 30%, muy por encima de los mínimos previos a la crisis financiera.



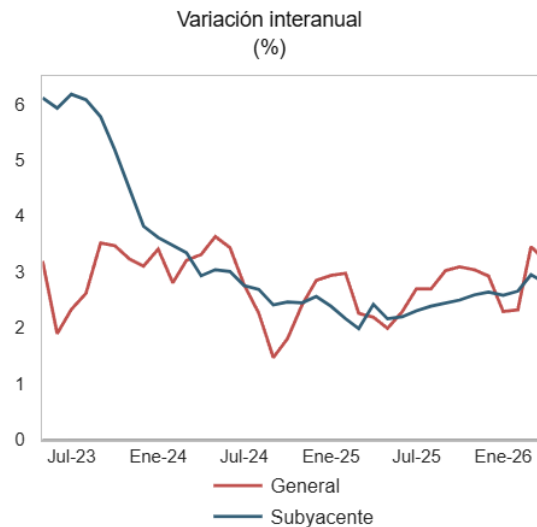
Fuente: EPA (INE).



Precios: IPC avance

Según la estimación preliminar del INE, la inflación se situó en abril de 2026 en el 3,2%, un descenso de 2 décimas respecto al mes anterior. La subyacente cayó 1 décima, hasta el 2,8%.

Con la escasa información disponible, la bajada se explicaría por la menor contribución de la electricidad. La caída de los precios de la electricidad, muy superior a la de abril de 2025, se ha visto favorecida por la moderación de los precios del gas, las condiciones climáticas y el aumento de la generación solar. Los carburantes, por su parte, contribuyeron al alza principalmente por el efecto base asociado a la fuerte caída de los precios en abril de 2025, mientras que, en abril de 2026, a falta del dato definitivo, se habrían mantenido relativamente estables respecto a marzo al compensarse las medidas fiscales y la depreciación del dólar con el aumento de los precios del petróleo y de los márgenes de refino. En menor medida, contribuyen a la baja los paquetes turísticos tras la fuerte subida de marzo por la Semana Santa.



Fuente: IPC (INE).



Opinión: sentimiento económico

En términos generales, los principales indicadores de opinión muestran un optimismo superior a su media histórica, aunque empiezan a aparecer signos de agotamiento en algunos de ellos.

El sentimiento económico retrocede en España, pero se mantiene en terreno optimista.

Medias móviles anuales: ICE, ESI y PMI compuesto
(100 = media histórica)



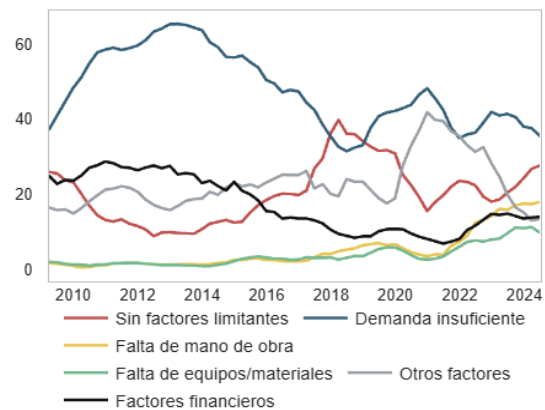
Fuente: INE, Eurostat y S&P Global

El sentimiento sectorial de la Comisión sitúa construcción e industria por encima de su media histórica, con construcción divergiendo en media móvil anual de su media histórica (señal positiva) e industria manteniendo en media móvil anual la distancia frente a su promedio. En cuanto a los factores limitantes de la actividad, la insuficiencia de demanda mantiene el primer puesto en todos los sectores productivos siguiendo una trayectoria descendente.

Comisión Europea: sentimiento sectorial España
(100 = media histórica, media móvil 12 meses)



Media ponderada sectorial



Fuente: INE, Eurostat y S&P Global

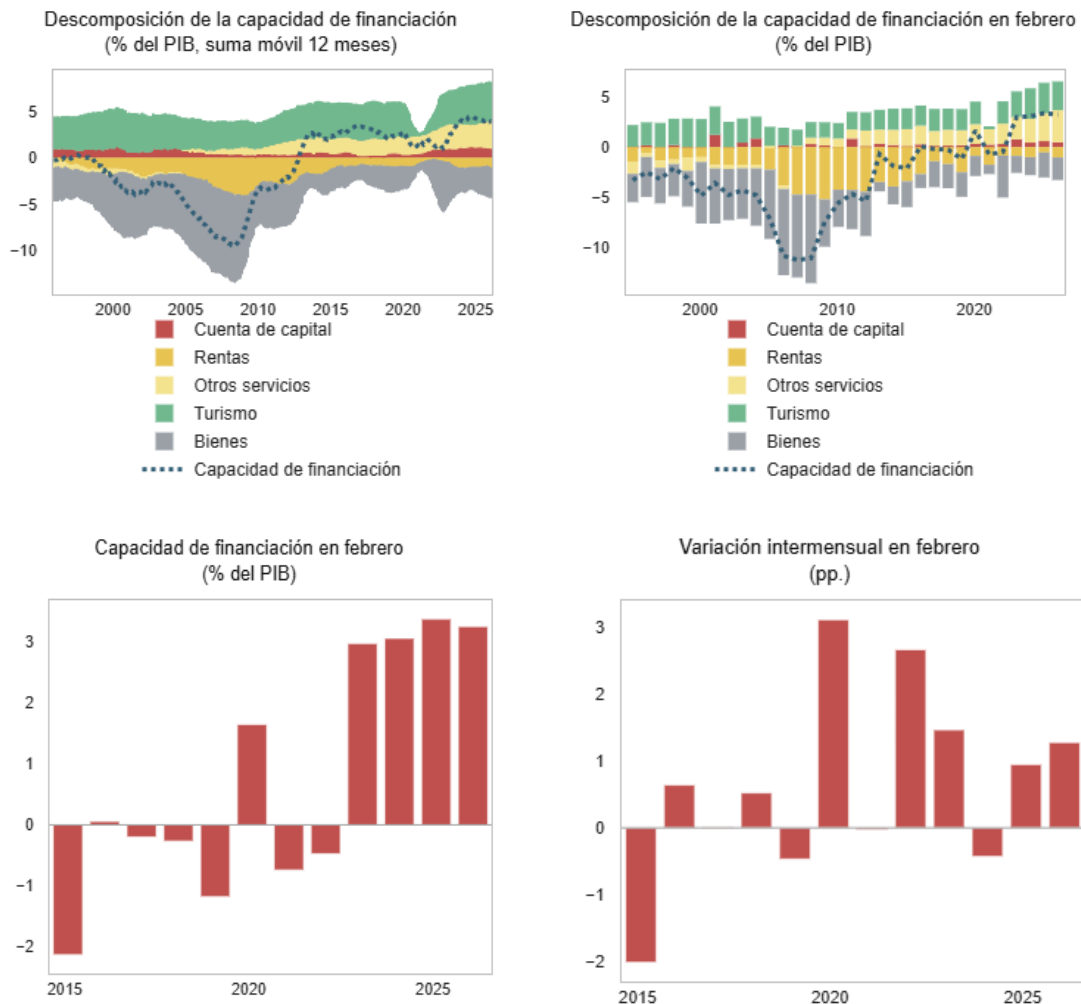


Saldos: balanza de pagos

En términos mensuales, la capacidad de financiación se situó en febrero en el 3,2 % del PIB (*), cifra superior al promedio de los meses de febrero y en línea con el buen comportamiento de los últimos años.

Esta evolución se explica por el saldo de servicios, que presentó el mayor superávit en un mes de febrero de toda la serie, empujado especialmente por los servicios no turísticos (3,2%), también máximo para este mes. Esto se vio parcialmente compensado por el saldo de bienes (-2,3%) y la cuenta de rentas (-1,0%).

En términos acumulados de 12 meses, la capacidad de financiación se mantiene estable frente al mes anterior (3,9 % del PIB), destacando los elevados saldos en servicios, tanto turísticos (4,1%) como no turísticos (3,0%), frente a los déficits de bienes (-3,2%) y rentas (-1,1%).



Fuente: elaboración propia a partir de Banco de España. (*) Mensualización interna del PIB trimestral de la CNTR del INE utilizando método Denton-Cholette.

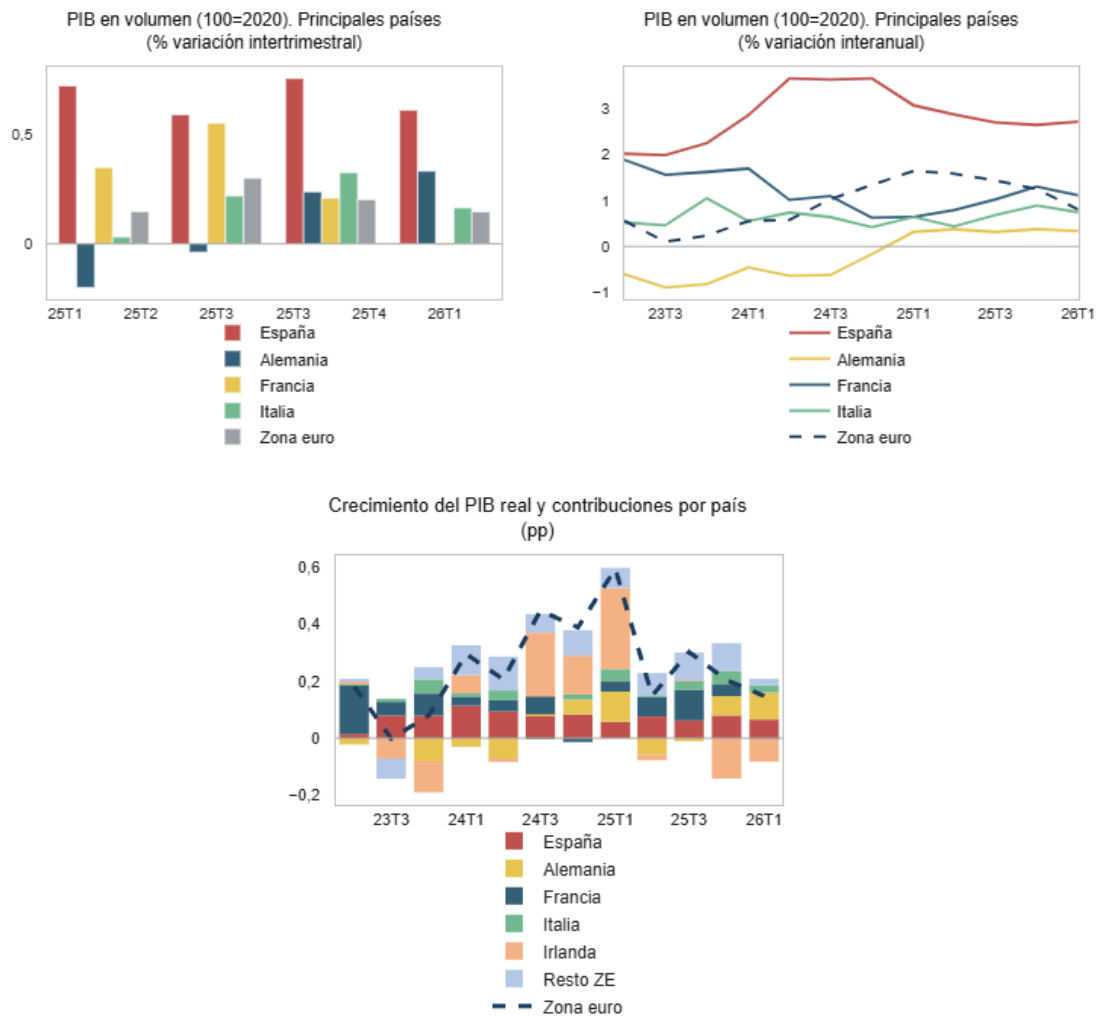


III. Indicadores de economía internacional

Zona euro: PIB, IPC avance y sentimiento económico

PIB

De acuerdo con la primera estimación, el PIB de la zona euro se aceleró una décima en el primer trimestre de 2026, hasta el +0,1% intertrimestral. Por países, la mayoría de las grandes economías moderaron su ritmo de avance respecto al trimestre anterior, destacando Francia, que se estancó (tras crecer un +0,2%), seguido de Italia (+0,2%) y España (+0,6%), que redujeron su crecimiento en una décima, mientras que Alemania aceleró su crecimiento (+0,3% frente a +0,2%).



Fuente: Eurostat.

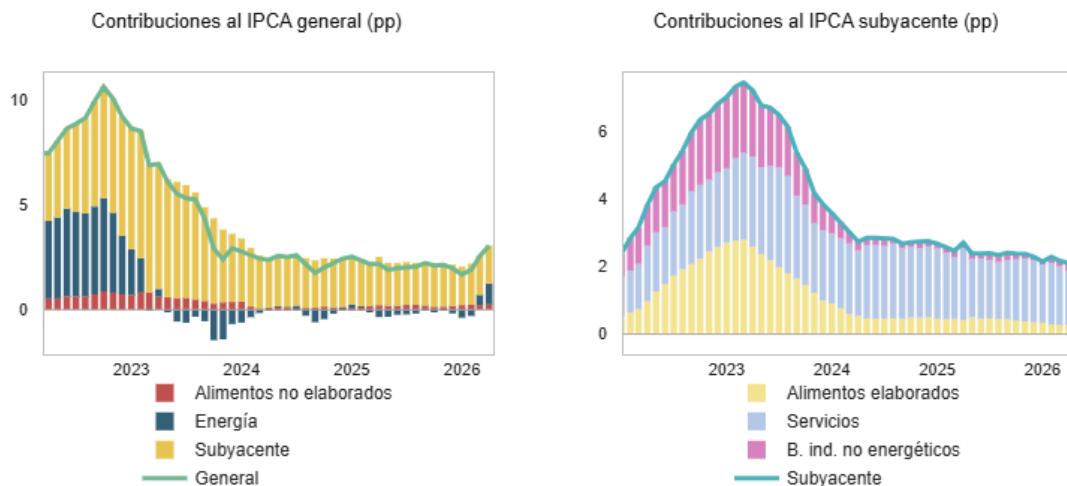


IPC avance

La tasa interanual de inflación de la zona euro en abril ascendió al +3%, frente al +2,6% del mes anterior. Por componentes, la energía ejerció una intensa presión al alza por segundo mes consecutivo, tras doce meses de variación negativa (+10,9%, frente al +5,1% el mes previo) y, en menor medida, los alimentos no elaborados (+4,7%, frente al +4,2% anterior), mientras que la inflación subyacente se mantiene prácticamente estable (+2,1%, frente a +2,2% en marzo). Dentro de esta, se registró una moderación en servicios, alimentos elaborados permaneció estable, mientras que bienes industriales no energéticos (BINE) intensificó su presión al alza.

En términos de contribuciones a la inflación general, la energía explicó +1 pp, 0,5 pp más que en marzo. Por su parte, la subyacente contribuye en 1,8 pp, de los cuales 1,4 se corresponden con servicios, y los alimentos no elaborados suponen 0,2 pp.

IPCA: contribuciones a la variación interanual (pp)



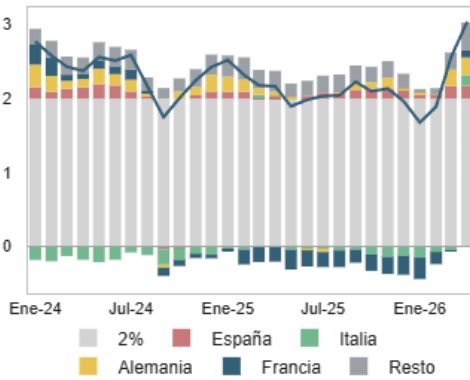
Fuente: Elaboración propia a partir de Eurostat. 📊

En abril, ningún país registró tasas de inflación inferiores al 2%. Alemania (2,9%), España (3,5%) e Italia (2,9%) representan las principales desviaciones al alza respecto de la meta del 2% del BCE.

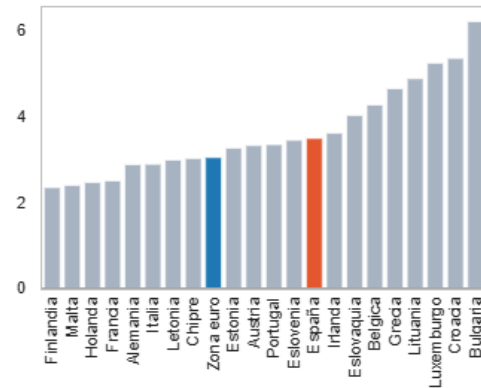


IPC armonizado de la zona euro por países

Contribución al exceso de inflación general (pp)



Tasa interanual de inflación general (%)



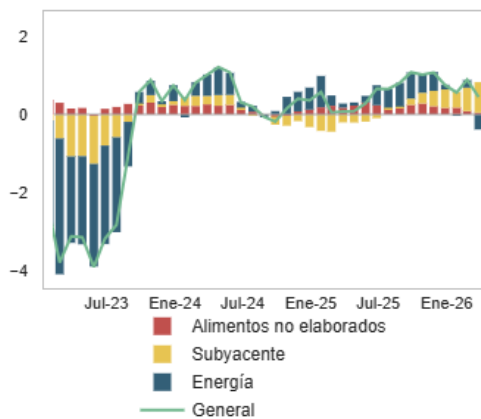
Fuente: Elaboración propia a partir de Eurostat. 📊

La inflación general en España excedió la de la zona euro en +0,4 pp en marzo, cuatro décimas menos que en febrero, alcanzando el mínimo desde junio de 2025. Esta reducción se explica principalmente por la energía, cuyo diferencial venía reduciéndose desde finales del año pasado y que actualmente ejerce una presión al alza comparativamente más intensa en la zona euro, seguido de alimentos no elaborados que también ha reducido por completo su diferencial.

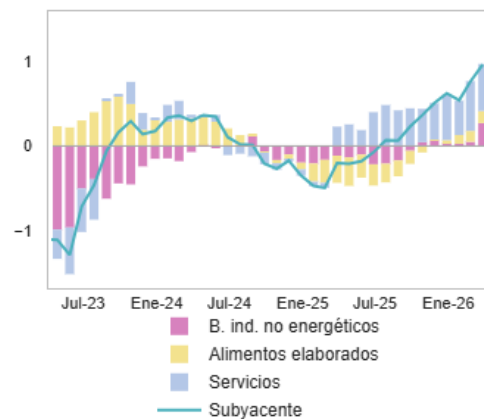
En el caso de la inflación subyacente, el diferencial ascendió dos décimas hasta +1 pp, su máximo desde agosto de 2022, dentro de una tendencia de empeoramiento iniciada en agosto de 2025. Por componentes, el diferencial es mayor en servicios, seguido de BINE (cuyo aumento está detrás del empeoramiento de abril).

Diferencial entre variaciones interanuales del IPC armonizado: España vs zona euro (pp)

IPC general



IPC subyacente



Fuente: Elaboración propia a partir de Eurostat. 📊

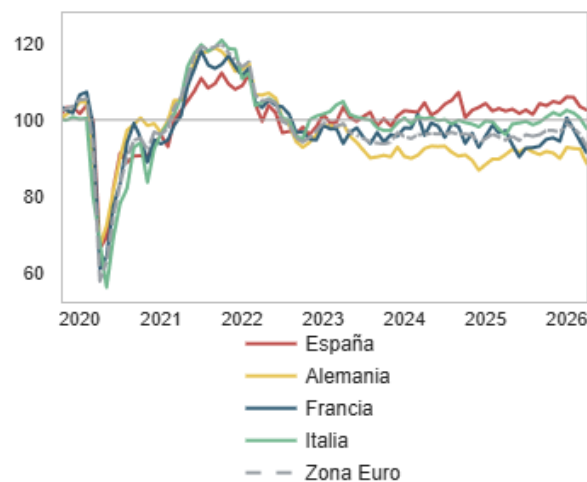


Sentimiento económico

El sentimiento económico, que venía mostrando un práctico estancamiento desde mediados de 2023, se ha deteriorado en los últimos meses y permanece por debajo de su media histórica.

Por países, el empeoramiento fue común a todas las grandes economías. En cuanto a la evolución reciente, los principales cambios se observan en Alemania y Francia: Alemania disminuye 3,9 puntos y Francia disminuye 3,0 puntos, respectivamente. En el resto, Italia disminuye 2,8 puntos y España disminuye 0,9 puntos.

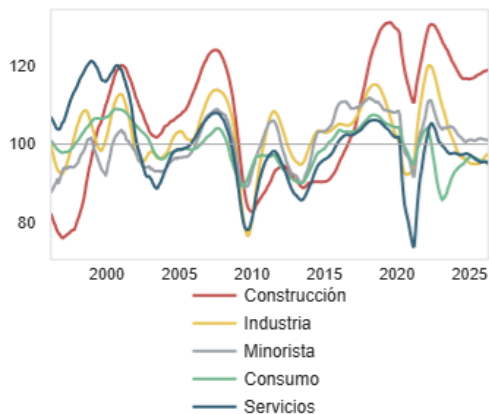
Sentimiento Económico (ESI)



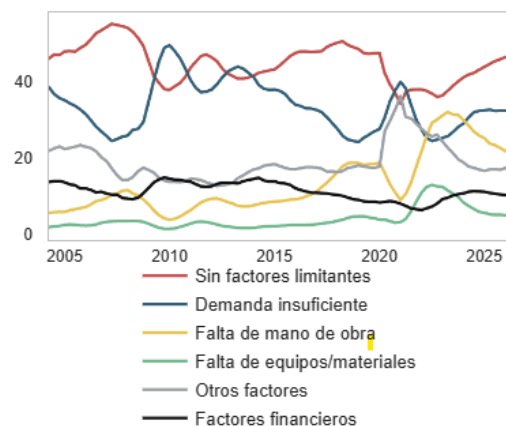
Fuente: Comisión Europea

El deterioro del sentimiento en la Zona Euro se extiende tanto en la confianza del consumidor como en servicios, mientras que el sector de la construcción experimenta un repunte. En cuanto a los factores limitantes de la actividad, la insuficiencia de demanda mantiene el primer puesto en todos los sectores productivos en la zona euro.

Comisión Europea: sentimiento sectorial Zona Euro
(100 = media histórica, media móvil 12 meses)



Media ponderada sectorial



Fuente: Comisión Europea



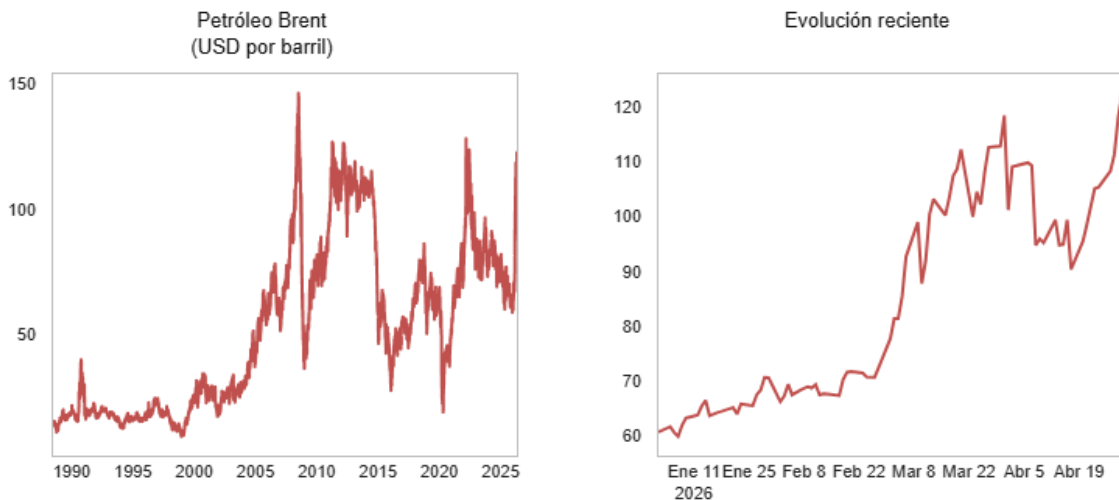
IV. Cotizaciones

Materias primas

El precio del petróleo Brent ha retomado una tendencia alcista en los últimos días, manteniéndose en niveles elevados y con alta volatilidad.

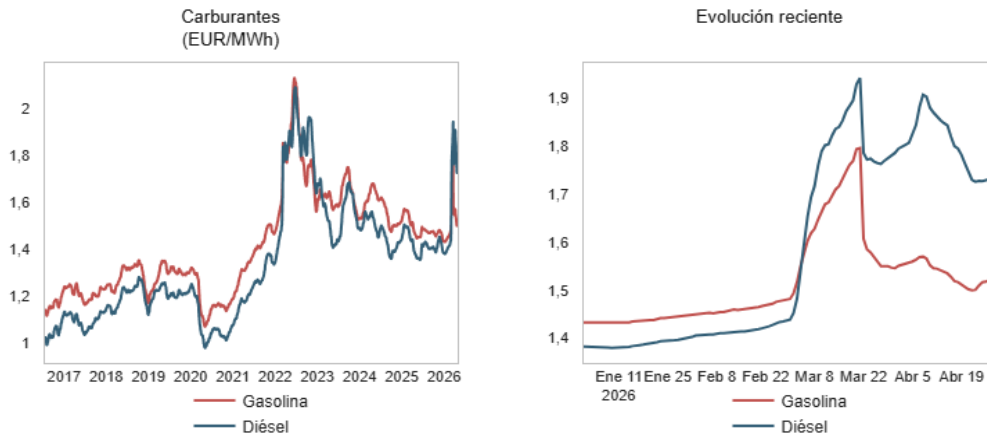
El crudo sube de nuevo durante la semana hasta alcanzar ayer los 118 \$/barril ante el estancamiento de las negociaciones de paz, tras episodios de fuertes caídas a mediados de abril (superiores al -10%) ligados a los anuncios de reapertura temporal del Estrecho de Ormuz. En términos acumulados, hasta ayer, ha subido un 63% desde el comienzo de los ataques (64% en euros por la apreciación del dólar).

Desde principios de enero, las tensiones geopolíticas han venido marcando una tendencia alcista y en lo que va de año acumula ya una subida del 94% (igual que en euros). Esta situación se enmarca en una tendencia de debilidad desde finales de 2023, en un contexto de expansión productora de la OPEP+ y desaceleración de la demanda.



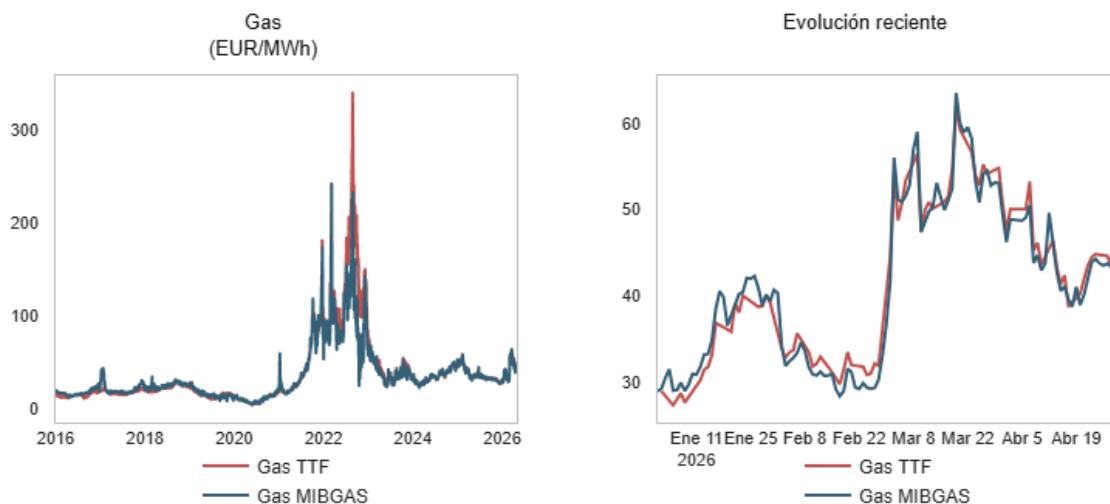
Fuente: ICE.

El diésel (1,74) avanzó un 20,9% desde el 27 de febrero, una subida más intensa que la de la gasolina (1,52, un incremento de 3,2%). Ambos carburantes acumulan una subida porcentual inferior a la del petróleo en euros.



Fuente: Ministerio de Industria.

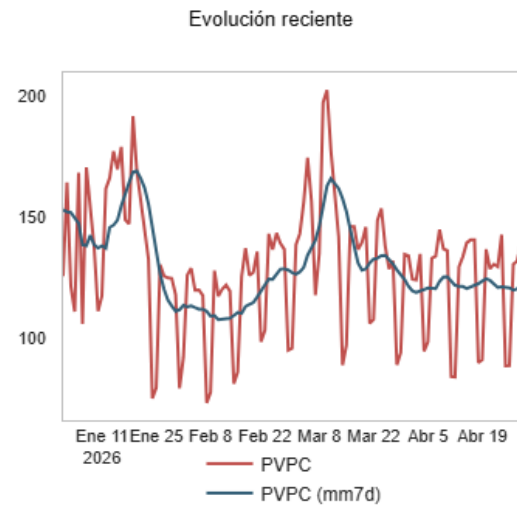
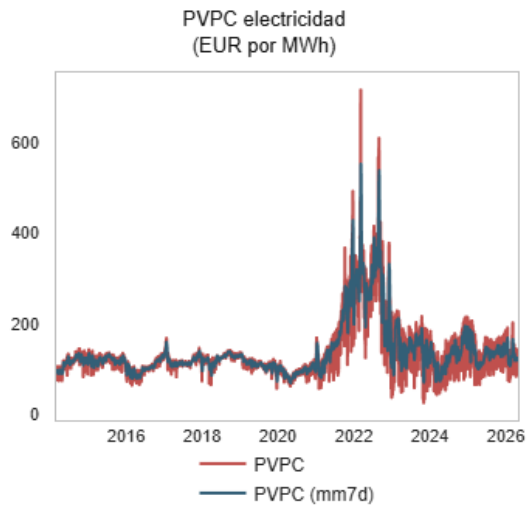
Los precios del gas mayorista en Europa tras una fuerte subida inicial tras el comienzo del conflicto en el estrecho de Ormuz han ido corrigiendo en un entorno de cierta mejora en las perspectivas de suministro ante unas temperaturas más suaves y una cierta estabilización de los flujos internacionales de GNL. Sin embargo, en los últimos días ha repuntado hasta los 45€/MWh debido a la incertidumbre en torno al alto el fuego. En términos acumulados ha subido un 47% hasta ayer desde el comienzo de los ataques. El Mibgas, que en febrero se había mantenido en torno a 2 euros por debajo del precio del gas en Europa, ha mostrado durante la crisis más variabilidad que el TTF pero actualmente se sitúa de nuevo ligeramente por debajo.



Fuente: TTF y MIBGAS.



El PVPC se mantiene en desde principios de abril en el entorno de los 120-125 €/MWh de media semanal. Esta cierta estabilidad se explica por la caída del precio del gas y una mayor aportación renovable, especialmente solar, que ha compensado parcialmente episodios puntuales de menor generación eólica. En promedio, en los días transcurridos de abril se ha situado en 123€/MWh, un 11% por debajo del promedio de marzo y un 13% por encima del de abril de 2025.

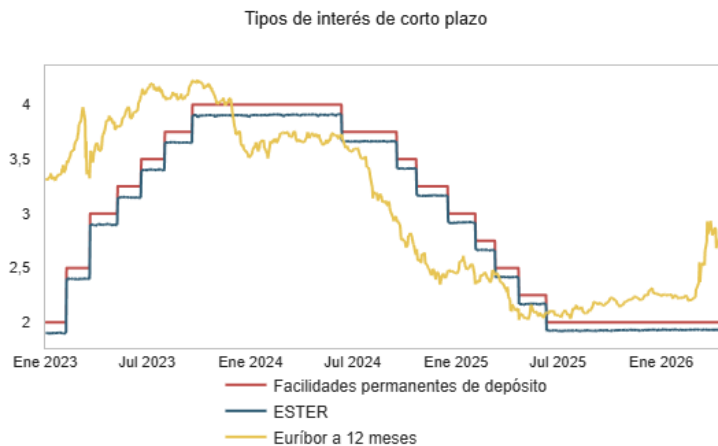


Fuente: REE.



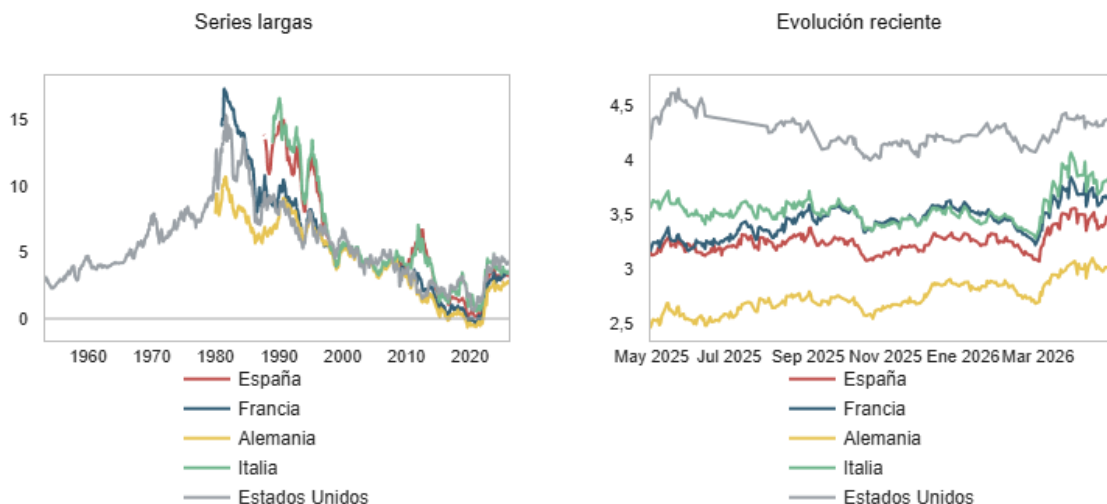
Tipos de interés

El ESTR (tipo de interés del mercado monetario a 1 día de la zona euro) se encuentra en el 1,9% en promedio en la semana del 29 de abril de 2026, manteniéndose alrededor de ese valor desde julio de 2025. El tipo de intervención del Banco Central Europeo se sitúa en 2,0% y el euríbor a 12 meses está en el 2,8%, lo que supone una variación de 11 puntos básicos en la última semana.



Fuente: Banco de España. 📊

El rendimiento del bono español a 10 años se sitúa en el 3,6%, lo que supone una subida de 17 puntos básicos en la última semana, dentro de una tendencia de relativa estabilidad desde finales de abril, al igual que el bono italiano, mientras que el bono francés mantiene una tendencia ascendente desde junio. Por el contrario, el bono estadounidense tiene una tendencia descendente desde finales de mayo. En un menor plazo, presentan subidas ante el temor de inflación por el conflicto iraní.

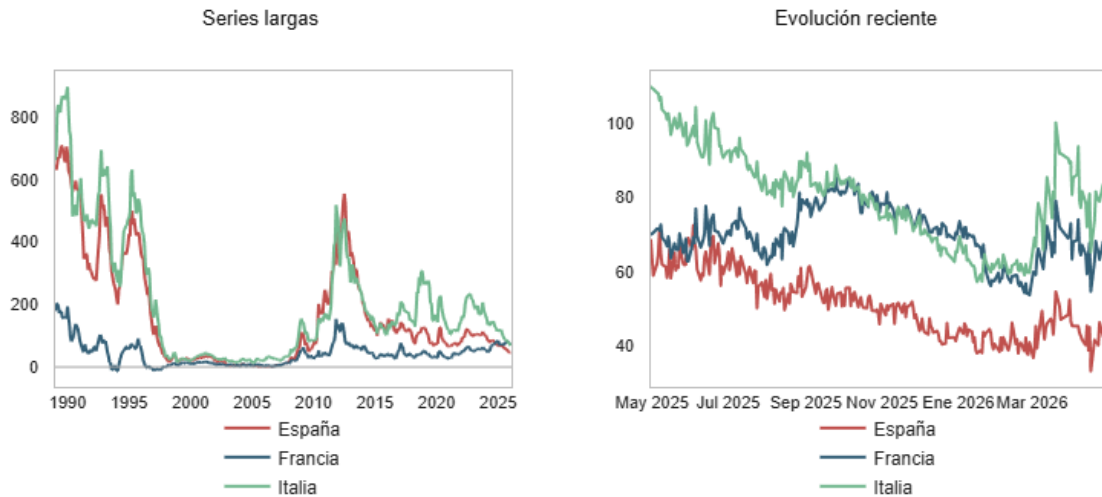


Fuente: Banco de España. 📊



El bono español se encuentra 48 puntos básicos por encima del bono alemán, un diferencial (prima de riesgo) que aumentó 7 puntos básicos en la última semana, habiendo alcanzado los niveles registrados a mediados de 2008.

Por su parte, aunque se ha relajado, la prima de riesgo del bono francés tuvo una tendencia ascendente desde finales de agosto, que lo llevó a superar la prima del bono italiano a principios del mes de octubre de 2025. Sin embargo, desde finales de enero vuelve a estar por debajo.



Fuente: Banco de España. 📊



V. Calendario de publicaciones en la próxima semana

Indicador	Fuente	Periodo	Fecha
Matriculación de vehículos (Anfac)	Anfac	Abril de 2026	lunes, 04 de mayo de 2026
Financiación privada	Banco de España	Marzo de 2026	lunes, 04 de mayo de 2026
Encuesta de ocupación en alojamientos extrahoteleros	INE	Marzo de 2026	lunes, 04 de mayo de 2026
Previsión OCDE: Economic Outlook *	OCDE	2027	lunes, 04 de mayo de 2026
PMI manufacturas de España	S&P GLOBAL	Abril de 2026	lunes, 04 de mayo de 2026
PMI manufacturas de zona euro, Francia, Alemania	S&P GLOBAL	Abril de 2026	lunes, 04 de mayo de 2026
Índice de confianza del consumidor *	CIS	Abril de 2026	martes, 05 de mayo de 2026
Encuesta de condiciones de vida (SILC) *	EUROSTAT	2025	martes, 05 de mayo de 2026
Encuesta de gasto turístico	INE	Marzo de 2026	martes, 05 de mayo de 2026
Movimientos turísticos en frontera	INE	Marzo de 2026	martes, 05 de mayo de 2026
Consumo eléctrico *	REE	Abril de 2026	martes, 05 de mayo de 2026
PMI compuesto de Estados Unidos	S&P GLOBAL	Abril de 2026	martes, 05 de mayo de 2026
Contratos registrados y prestaciones por desempleo: principales cifras	SEPE	Abril de 2026	martes, 05 de mayo de 2026
Paro registrado	SEPE	Abril de 2026	martes, 05 de mayo de 2026
Afiliación a la Seguridad Social	TGSS	Abril de 2026	martes, 05 de mayo de 2026
Crédito nuevo	Banco de España	Marzo de 2026	miércoles, 06 de mayo de 2026
PMI compuesto de China	S&P GLOBAL	Abril de 2026	miércoles, 06 de mayo de 2026
PMI compuesto de España	S&P GLOBAL	Abril de 2026	miércoles, 06 de mayo de 2026
PMI compuesto de zona euro, Francia, Alemania	S&P GLOBAL	Abril de 2026	miércoles, 06 de mayo de 2026
Afiliación SS del sector público	TGSS	Abril de 2026	miércoles, 06 de mayo de 2026
Encuesta Continua de Población	INE	26T1	jueves, 07 de mayo de 2026
CLI (Indicador compuesto adelantado de la OCDE)	OCDE	Abril de 2026	jueves, 07 de mayo de 2026
Índice de producción industrial	INE	Marzo de 2026	viernes, 08 de mayo de 2026
Convenios colectivos	Ministerio de Trabajo	2026	viernes, 08 de mayo de 2026

(*) Indicadores con fecha de publicación tentativa. 📊 Calendario completo.



VI. Cuadro resumen

Los siguientes cuadros muestran una selección de indicadores. Su versión online se actualiza diariamente.

Indicadores de actividad (% variación interanual)

	2024	2025	23T4	24T1	24T2	24T3	24T4	25T1	25T2	25T3	25T4	26T1	Próxima
Producto interior bruto	3,5	2,8	2,2	2,9	3,7	3,6	3,7	3,1	2,9	2,7	2,6	2,7	25-jun-2026
Ventas de grandes empresas y PYME societarias	2,2	4,0	0,0	0,6	1,4	3,1	3,8	3,9	3,9	3,5	4,5		12-may-2026

	2024	2025	25T3	25T4	26T1	sep.-25	oct.-25	nov.-25	dic.-25	ene.-26	feb.-26	mar.-26	Próxima
Indicador sintético de actividad	2,7	2,5	2,5	2,5		2,5	2,5	2,6	2,4	2,1	1,9		19-may-2026
Ventas de grandes empresas	1,9	3,8	3,6	3,7		2,7	2,5	4,4	4,4	2,1	1,2		12-may-2026
Producción industrial	0,4	1,3	2,4	1,6		1,5	0,9	4,4	-0,4	-0,2	-1,1		8-may-2026
Cifra de negocios de servicios	2,7	4,7	4,9	4,5		5,9	3,8	5,0	4,5	1,5	1,9		21-may-2026
Creación de sociedades	9,2	7,9	10,2	13,7		14,7	9,0	9,0	24,2	8,8	45,0		13-may-2026
Crédito nuevo a hogares	18,8	19,1	19,6	18,6		23,3	18,8	16,4	20,6	2,3	8,3		6-may-2026
Crédito nuevo a empresas	15,9	9,3	7,9	13,5		10,1	7,6	3,4	25,4	11,4	11,4		6-may-2026
Entrada de turistas	10,1	3,2	1,9	2,1		1,2	3,3	1,8	0,2	1,2	2,8		5-may-2026
Pernoctaciones hoteleras	4,8	1,0	1,3	1,8	3,4	1,2	1,3	1,6	2,9	3,4	1,0	5,4	25-may-2026
Consumo eléctrico peninsular	1,5	1,6	0,9	2,6	1,2	1,5	-0,4	4,6	3,2	3,3	2,0	-1,9	5-may-2026 *

(*) Indicadores con fecha de publicación tentativa.

Indicadores de consumo (% variación interanual)

	2024	2025	24T1	24T2	24T3	24T4	25T1	25T2	25T3	25T4	26T1	Próxima
Consumo privado	3,1	3,4	2,3	2,9	3,2	3,8	3,8	3,4	3,1	3,1	3,3	25-jun-2026
Consumo público	2,9	2,4	3,8	2,3	3,2	2,4	2,4	2,5	2,3	2,5	2,0	25-jun-2026
Ventas de grandes empresas y PYME: consumo	3,8	4,9	4,5	2,4	3,8	4,6	3,2	5,9	4,3	6,1		12-may-2026

	2024	2025	25T3	25T4	26T1	oct.-25	nov.-25	dic.-25	ene.-26	feb.-26	mar.-26	Próxima
Indicador sintético de consumo privado	2,3	3,7	3,7	3,6		4,4	5,0	1,4	2,6	2,6		19-may-2026
Disponibilidades de bienes de consumo	0,8	3,4	4,2	2,0		1,1	5,6	-0,6	-1,1	-1,9		26-may-2026
Matriculación de turismos	7,1	12,9	16,9	8,0	7,6	15,9	12,9	-2,2	1,1	7,5	11,7	4-may-2026
Índice de comercio minorista	1,8	4,3	4,4	4,2	3,4	3,8	6,0	2,8	3,9	2,3	4,1	28-may-2026
Ventas de grandes empresas consumo	3,3	6,6	6,0	6,6		5,4	9,3	5,2	5,9	3,9		12-may-2026
Exportación de bienes de consumo	-1,3	-2,2	-1,5	0,6		5,6	-4,8	0,8	-1,4	1,2		19-may-2026
Importaciones de bienes de consumo	2,4	7,0	5,4	9,4		11,9	9,4	6,7	0,6	5,1		19-may-2026

Indicadores de inversión (% variación interanual)

	2024	2025	24T1	24T2	24T3	24T4	25T1	25T2	25T3	25T4	26T1	Próxima
Formación bruta de capital fijo total	3,6	5,8	3,8	3,5	1,9	5,1	4,5	4,9	7,7	6,2	5,6	25-jun-2026
Formación bruta de capital fijo equipo y cultivos	2,1	7,4	1,0	2,4	-0,9	5,7	8,0	8,2	9,7	3,8	3,9	25-jun-2026
Formación bruta de capital fijo construcción	4,0	5,2	3,2	3,4	3,7	5,7	2,6	3,4	7,3	7,5	6,0	25-jun-2026
Formación bruta de capital fijo propiedad intelectual	4,6	5,3	9,4	5,5	1,4	2,6	4,7	4,2	6,0	6,2	6,8	25-jun-2026
Ventas de grandes empresas y PYME: construcción	2,5	4,9	1,8	1,1	3,5	3,6	4,2	5,4	3,9	6,3		12-may-2026
Ventas de grandes empresas y PYME: bienes de equipo	1,9	5,8	-0,2	2,7	3,6	1,7	5,8	3,2	4,1	10,1		12-may-2026

	2024	2025	25T3	25T4	26T1	nov.-25	dic.-25	ene.-26	feb.-26	mar.-26	Próxima	
Indicador sintético de inversión en equipo	1,7	6,2	6,3	5,4		5,5	3,0	6,6	4,8		19-may-2026	
Indicador sintético de inversión en construcción	3,8	6,9	6,7	7,1		7,5	7,3	3,7	3,2		19-may-2026	
Disponibilidades de bienes de equipo	-0,5	5,1	6,4	6,1		10,4	1,2	6,0	5,2		26-may-2026	
Visados de obra nueva	7,8	3,5	0,3	9,5		3,6	12,0	-4,3	-0,2		28-may-2026	
Compraventa de viviendas	9,7	11,6	5,0	3,7		7,8	7,9	-5,0	-0,5		18-may-2026	
Ventas de grandes empresas construcción	5,5	3,7	6,9	1,2		-0,7	-3,6	-0,3	-2,0		12-may-2026	
Hipotecas de viviendas	11,7	17,7	15,2	8,7		12,4	17,4	3,8	16,3		27-may-2026	
Ventas de grandes empresas equipo	0,5	10,8	12,5	8,3		7,5	7,8	6,1	1,8		12-may-2026	
Importación de equipo	4,0	10,4	5,1	8,7		2,6	1,7	9,9	3,3		19-may-2026	
Producción de la construcción								-11,3	-9,1		13-may-2026	
Consumo aparente de cemento	2,9	11,8	16,1	17,2	8,5	13,8	21,3	-2,4	-0,1	27,7		20-may-2026 *

Indicadores de opinión (saldos de respuesta)

	2023	2024	2025	23T3	23T4	24T1	24T2	24T3	24T4	25T1	25T2	25T3	25T4	26T1	Próxima
Confianza empresarial	132,7	136,1	137,4	135,9	133,2	134,0	136,0	138,0	136,3	137,0	137,1	138,6	136,8	137,0	14-jul-2026

	2023	2024	2025	25T3	25T4	26T1	nov.-25	dic.-25	ene.-26	feb.-26	mar.-26	abr.-26	Próxima
Sentimiento económico	100,4	103,1	103,1	102,8	104,3	105,1	104,8	104,4	106,0	105,9	103,5	102,6	28-may-2026
Confianza del consumidor	77,8	83,2	79,6	82,2	76,9		76,0	75,9	80,5	83,9			5-may-2026 *
PMI servicios de España	53,6	55,3	54,5	54,2	56,4	52,9	55,6	57,1	53,5	51,9	53,3		6-may-2026
PMI manufacturas de España	48,0	52,2	50,9	52,6	51,1	49,3	51,5	49,6	49,2	50,0	48,7		4-may-2026
PMI compuesto de España	52,5	54,8	54,0	54,1	55,6	52,3	55,1	55,6	52,9	51,5	52,4		6-may-2026



Indicadores de demanda externa (% variación interanual)

	2024	2025	24T1	24T2	24T3	24T4	25T1	25T2	25T3	25T4	Próxima
Importaciones de grandes empresas y PYME societarias	1,6	5,0	-3,7	0,0	3,9	6,4	7,0	4,7	4,6	3,7	12-may-2026
Exportaciones de grandes empresas y PYME societarias	0,5	1,4	-2,4	-0,9	3,2	2,2	1,9	1,2	0,6	2,0	12-may-2026
Pagos de balanza de pagos por importación de servicios	17,7	8,7	16,6	20,9	20,2	13,6	12,6	10,5	6,4	6,4	23-jun-2026
Ingresos de balanza de pagos por exportación de servicios	12,9	10,9	15,7	14,0	11,2	11,6	15,1	11,2	8,4	10,3	23-jun-2026
Pagos de balanza de pagos por importación de bienes	0,0	4,8	-5,2	1,6	2,2	1,7	8,8	3,3	5,2	2,2	23-jun-2026
Ingresos de balanza de pagos por exportación de bienes	0,3	1,3	-6,7	3,9	4,4	0,5	3,0	0,6	0,7	1,0	23-jun-2026

	2024	2025	25T3	25T4	oct.-25	nov.-25	dic.-25	ene.-26	feb.-26	Próxima
Exportaciones de mercancías a precios corrientes	0,2	0,7	-0,6	1,1	3,3	-1,5	1,4	-2,9	-0,8	19-may-2026
Importaciones de mercancías a precios corrientes	0,1	4,6	4,1	3,5	4,9	0,2	5,5	-8,4	-1,1	19-may-2026
Exportaciones de mercancías a precios constantes	-1,6	0,9	0,3	2,4	5,3	0,1	1,5	-3,8	-0,3	19-may-2026
Importaciones de mercancías a precios constantes	0,6	10,5	10,3	9,0	9,8	2,8	15,0	-4,1	3,5	19-may-2026

Saldos y deuda (% PIB)

	2024	2025	23T4	24T1	24T2	24T3	24T4	25T1	25T2	25T3	25T4	Próxima
Saldo por cuenta corriente	3,2	2,9	2,7	2,8	3,0	3,2	3,2	3,0	3,0	2,9	2,9	23-jun-2026
Balanza de bienes	-2,1	-2,9	-2,3	-2,4	-2,2	-2,1	-2,1	-2,5	-2,6	-2,9	-2,9	23-jun-2026
Balanza de turismo	4,3	4,2	3,9	4,1	4,2	4,3	4,3	4,3	4,3	4,2	4,2	23-jun-2026
Balanza de servicios no turísticos	2,0	2,6	2,3	2,2	2,1	2,0	2,0	2,2	2,3	2,4	2,6	23-jun-2026
Balanza de rentas	-1,0	-0,9	-1,1	-1,0	-1,1	-1,0	-1,0	-1,0	-0,9	-0,9	-0,9	23-jun-2026
Saldo de cuenta de capital	1,1	1,0	1,1	1,1	1,1	1,2	1,1	1,2	1,2	1,1	1,0	23-jun-2026
Capacidad de financiación de la economía	4,3	4,0	3,9	3,9	4,1	4,4	4,3	4,1	4,1	4,0	4,0	23-jun-2026
Capacidad de financiación del sector público	-3,2	-2,4	-3,3	-0,3	-2,0	-1,3	-3,2	-0,4	-2,0	-1,2	-2,4	29-jun-2026
Deuda privada	109,4	105,4	114,2	113,0	112,5	111,0	109,4	108,4	108,7	106,8	105,4	9-jul-2026
Deuda pública	101,6	100,7	105,2	106,3	105,2	104,2	101,6	103,3	103,4	103,1	100,7	16-jun-2026

Mercado laboral (% variación interanual)

	2022	2023	2024	2025	23T4	24T1	24T2	24T3	24T4	25T1	25T2	25T3	25T4	26T1	Próxima
Empleo															
Horas trabajadas	5,1	2,7	2,2	2,1	3,1	1,6	3,0	1,3	3,0	2,2	1,6	2,5	2,0	2,1	25-jun-2026
Ocupados	3,6	3,1	2,2	2,6	3,6	3,0	2,0	1,8	2,2	2,4	2,7	2,6	2,8	2,4	28-jul-2026
Ocupados privados	4,1	3,4	2,5	3,2	3,9	3,3	2,1	2,0	2,5	3,2	3,4	3,1	3,0	2,0	28-jul-2026
Ocupados públicos	1,3	1,6	1,1	-0,3	2,3	1,6	1,5	0,7	0,4	-1,5	-1,0	-0,2	1,4	4,7	28-jul-2026
Asalariados	4,3	3,4	2,7	2,7	3,7	3,4	2,5	2,3	2,5	2,4	2,9	2,4	3,1	3,0	28-jul-2026
No asalariados	0,2	1,3	-0,2	2,2	3,5	0,7	-0,5	-1,2	0,4	2,5	1,4	3,8	1,1	-0,9	28-jul-2026
No ocupados															
Parados	-11,4	-4,6	-5,7	-5,9	-7,2	-6,5	-1,9	-4,9	-9,3	-6,3	-7,3	-5,1	-4,6	-2,9	28-jul-2026
Activos	1,4	2,1	1,3	1,7	2,2	1,7	1,6	1,0	0,8	1,3	1,6	1,7	2,0	1,8	28-jul-2026
Salarios y costes laborales															
Coste laboral por trabajador	4,2	5,4	3,9	3,4	5,3	3,9	4,0	4,3	3,5	3,6	3,3	3,1	3,6		16-jun-2026
Coste laboral por hora	2,8	5,3	4,3	3,4	5,5	4,6	4,2	4,9	3,7	3,5	3,7	2,4	3,8		9-jun-2026

	2024	2025	25T3	25T4	26T1	oct.-25	nov.-25	dic.-25	ene.-26	feb.-26	mar.-26	Próxima
Afiliación a la Seguridad Social (bruto)	2,4	2,3	2,3	2,4	2,3	2,4	2,5	2,4	2,3	2,2	2,5	5-may-2026
Afiliación a la Seguridad Social (cvec)	2,4	2,3	2,3	2,4	2,3	2,4	2,4	2,4	2,2	2,3	2,4	5-may-2026
Paro registrado (bruto)	-5,0	-5,9	-5,8	-6,1	-6,1	-6,1	-6,2	-5,9	-6,2	-5,8	-6,2	5-may-2026
Paro registrado (cvec)	-5,0	-5,9	-5,8	-6,0	-6,0	-6,0	-6,1	-6,0	-6,1	-5,8	-6,2	5-may-2026

Mercado laboral (ratios)

	2022	2023	2024	2025	23T4	24T1	24T2	24T3	24T4	25T1	25T2	25T3	25T4	26T1	Próxima
Actividad															
Tasa de actividad 16-64	75,3	75,8	75,9	76,2	75,9	75,6	76,0	76,3	75,6	75,7	76,3	76,7	76,2	76,1	28-jul-2026
Tasa de actividad 16-64 (hombres)	79,7	79,9	79,9	80,0	79,8	79,7	79,9	80,5	79,7	79,4	80,1	80,4	80,1	79,8	28-jul-2026
Tasa de actividad 16-64 (mujeres)	70,8	71,7	71,8	72,4	72,0	71,6	72,1	72,0	71,4	71,9	72,4	73,0	72,3	72,3	28-jul-2026
Tasa de actividad >16	58,5	58,9	58,8	59,0	58,5	58,6	58,9	59,0	58,5	58,6	59,0	59,3	58,9	58,9	28-jul-2026
Tasa de actividad >16 (hombres)	63,9	63,9	63,9	63,8	63,8	63,7	63,9	64,3	63,7	63,4	63,9	64,1	63,8	63,7	28-jul-2026
Tasa de actividad >16 (mujeres)	53,4	54,0	53,9	54,4	54,2	53,8	54,2	54,1	53,6	54,0	54,4	54,7	54,3	54,3	28-jul-2026
Ocupación															
Tasa de ocupación	50,9	51,7	52,1	52,8	51,9	51,4	52,3	52,4	52,3	51,9	53,0	53,1	53,1	52,5	28-jul-2026
Tasa de ocupación (hombres)	56,6	57,1	57,4	57,9	57,1	56,7	57,5	57,8	57,6	56,9	58,1	58,4	58,2	57,6	28-jul-2026
Tasa de ocupación (mujeres)	45,5	46,5	47,1	47,9	46,9	46,4	47,3	47,3	47,2	47,2	48,1	48,1	48,2	47,6	28-jul-2026
Paro															
Tasa de paro	13,0	12,2	11,3	10,5	11,8	12,3	11,3	11,2	10,6	11,4	10,3	10,5	9,9	10,8	28-jul-2026
Tasa de paro (hombres)	11,4	10,7	10,2	9,3	10,4	11,0	10,1	10,0	9,5	10,1	9,2	9,0	8,8	9,5	28-jul-2026
Tasa de paro (mujeres)	14,9	13,9	12,7	11,9	13,3	13,7	12,6	12,5	11,8	12,7	11,5	12,1	11,2	12,4	28-jul-2026



Precios (% variación interanual)

	2022	2023	2024	2025	23T4	24T1	24T2	24T3	24T4	25T1	25T2	25T3	25T4	26T1	Próxima
Deflactor del producto interior bruto	4,7	6,3	2,9	2,9	4,9	3,1	3,1	3,2	2,2	2,3	2,5	2,9	3,9	3,2	25-jun-2026
Deflactor consumo privado	6,6	5,1	3,2	2,8	4,3	4,5	3,8	2,4	2,0	2,3	2,6	3,2	2,9	2,8	25-jun-2026
Índice de precios de vivienda	7,4	4,0	8,4	12,7	4,2	6,3	7,8	8,2	11,3	12,2	12,7	12,8	12,9		8-jun-2026
Valor tasado de vivienda	5,0	3,9	5,8	11,2	5,3	4,3	5,7	6,0	7,0	9,0	10,4	12,1	13,1		28-may-2026

	2024	2025	25T3	25T4	26T1	oct.-25	nov.-25	dic.-25	ene.-26	feb.-26	mar.-26	Próxima
IPC general	2,8	2,7	2,8	3,0	2,7	3,1	3,0	2,9	2,3	2,3	3,4	14-may-2026
IPC energía	1,0	3,4	4,4	4,9	0,5	6,5	4,7	3,4	-2,5	-3,1	7,3	14-may-2026
IPC alimentos no elaborados	3,3	6,1	6,3	6,2	5,8	6,0	6,6	6,2	6,1	6,5	4,8	14-may-2026
IPC subyacente	2,9	2,3	2,4	2,6	2,7	2,5	2,6	2,6	2,6	2,7	2,9	14-may-2026
IPC alimentos elaborados	3,7	1,4	1,4	1,8	2,2	1,4	1,7	2,1	2,1	2,3	2,3	14-may-2026
IPC bienes industriales no energéticos	0,7	0,6	0,7	0,8	1,1	0,8	0,8	0,7	0,6	1,0	1,6	14-may-2026
IPC servicios	3,5	3,4	3,4	3,6	3,6	3,6	3,7	3,7	3,6	3,5	3,7	14-may-2026

Internacional (% variación respecto al periodo anterior)

	2024	2025	24T1	24T2	24T3	24T4	25T1	25T2	25T3	25T4	26T1	Próxima
Producto interior bruto de la zona euro	0,9	1,5	0,3	0,2	0,4	0,4	0,6	0,1	0,3	0,2	0,1	13-may-2026
Producto interior bruto de Italia	0,6	0,7	0,1	0,2	0,0	0,1	0,3	0,0	0,2	0,3	0,2	13-may-2026
Producto interior bruto de Alemania	-0,5	0,3	-0,1	-0,3	0,0	0,2	0,4	-0,2	0,0	0,2	0,3	13-may-2026
Producto interior bruto de Francia	1,1	0,9	0,2	0,2	0,3	-0,1	0,2	0,4	0,6	0,2	0,0	13-may-2026
Producto interior bruto de Estados Unidos	2,8	2,1	0,2	0,9	0,8	0,5	-0,2	0,9	1,1	0,1		28-may-2026

	2024	2025	oct.-25	nov.-25	dic.-25	ene.-26	feb.-26	mar.-26	abr.-26	Próxima
IPC de Estados Unidos	2,9	2,6				0,0	0,4	0,5	1,0	12-may-2026
IPC de zona euro	2,4	2,1	0,2	-0,3	0,2	-0,6	0,6	1,3	1,0	20-may-2026

Financiero

	2024	2025	feb.-26	mar.-26	abr.-26	24-abr.-26	27-abr.-26	28-abr.-26	29-abr.-26	30-abr.-26
Euribor a 1 mes	3,6	2,1	2,0	1,9	2,0	2,0	2,0	2,0	2,0	2,0
Euribor a 12 meses	3,3	2,2	2,2	2,6	2,7	2,7	2,8	2,7	2,7	2,8
Euribor a 3 meses	3,6	2,2	2,0	2,1	2,2	2,2	2,2	2,2	2,2	2,1
Rendimiento del bono alemán	2,3	2,6	2,8	2,9	3,0	3,0	3,0	3,1	3,1	3,1
Rendimiento del bono español	3,2	3,2	3,2	3,4	3,4	3,5	3,4	3,5	3,5	3,6
Prima de riesgo bono español	80,5	59,0	39,5	48,9	46,1	45,6	45,9	47,3	46,4	
Rendimiento del bono estadounidense	4,3	4,3	4,2	4,3	4,3	4,4				
Tipo de cambio EUR-USD	1,1	1,1	1,2	1,2	1,2	1,2	1,2	1,2	1,2	1,2
Tipo de intervención de la Fed	5,3	4,4	3,8	3,8	3,8	3,8	3,8	3,8	3,8	3,8
Tipo de intervención del BCE	4,1	2,4	2,2	2,2	2,2	2,2	2,2	2,2	2,2	2,2
IBEX 35	11.042,4	14.325,7	18.097,9	17.121,9	17.957,3	17.691,3	17.692,9	17.774,9	17.642,8	

Fuentes: Producción y demanda: INE, MlyT, Agencia Tributaria, OCDE, Comisión Europea, REE, ANFAC, CIS, BdE y Markit. Sector exterior: Agencia Tributaria y BdE. Mercado laboral: INE, Seguridad Social y SEPE. Precios y salarios: INE, Eurostat y MTMS. Sector público: BdE, IGAE y Seguridad Social. Tipos de interés y Cotizaciones: BdE, BCE, Financial Times, Bolsa de Madrid y Reserva Federal EE.UU. Economía Internacional: Reuters, OCDE, Eurostat, DOL, BLS, INSEE y DESTATIS.